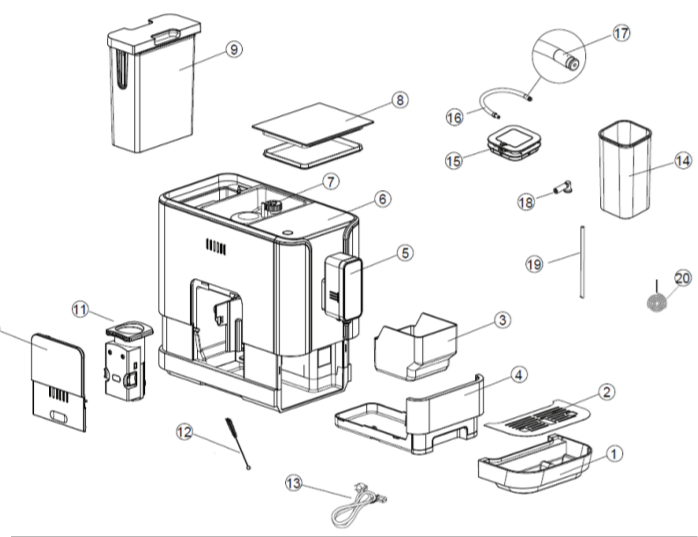


Parts Description / Description Des Pièces / Onderdeel Beschrijving / Teilebeschreibung / Descrizione Delle Parti / Descripción De Las Piezas / Descrição Dos Componentes / Parça Tanımları / Описание частей / أجزاء الوصف



Technical Data / Données Techniques / Technische Daten / Dati Tecnici / Datos Técnicos / Dados Técnicos / Teknik Bilgi / Технические данные / معلومات تقنية

Power supply / Source de courant / Energieversorgung / Alimentazione elettrica / Fuente de alimentación / Fonte de energia / Güç kaynağı / Источник питания / مزود الطاقة / **AC220-240V, 50/60Hz,**

Power consumption / Consommation d'énergie / Energieverbrauch / Consumo di energia / El consumo de energía / Consumo de energia / Güç tüketimi / Потребляемая мощность / استهلاك الطاقة / **1235W-1470W**



Üretim Üretimi/PD: 06-2024/K3597

Manufacturer-Importer/
İmalatçı-İthalatçı
BMVA Elektronik San. ve Tic. A.Ş.
Osmanгази Mh, 2644. Sk. No:3/2
Kıraç-Esenyurt / Istanbul – TÜRKİYE



EN Instruction Manual

SAFETY

IMPORTANT INSTRUCTIONS ON SAFETY OF USE PLEASE READ CAREFULLY AND KEEP FOR FUTURE REFERENCE!
•These important safety precautions are critical part of the appliance. Please read them all carefully before using the appliance for the first time. You may keep the instructions for future reference or pass it to other users.
The appliance is designed for domestic use and may only be operated in accordance with these instructions for use.
Always handle with care and warn other users the potential danger.
DANGER: Misuse of the appliance can cause injury!

DO's

- 1.Check the mains voltage stated on the rating plate corresponds to the local electricity supply.
- 2.Unwind and straighten the power cord before using the appliance.
- 3.Place the appliance on a firm and steady surface. The appliance must be used and rested on a stable surface.
- 4.Disconnect the appliance from mains supply outlet under the following conditions:
- Before the water tank is filled with water.
- Before removing any parts from the appliance or refit any parts on the appliance.
- Before cleaning or maintenance.
- When the appliance is not working correctly.
- After using the appliance.
- 5.Empty the water tank, when the appliance unused for long period.
- 6.Allow to cool before putting on or taking off parts, and before cleaning the appliance.
- 7.Always use cold water to make coffee. Warm water or other liquids could cause damage to the coffee maker.
- 8.If the power cord is damaged, it must be replaced by the manufacturer or its service agent or similarly qualified person in order to avoid any hazard.
- 9.Use the grinder for grinding coffee bean only.
- 10.Always disconnect the appliance from the supply if it is left unattended and before assembling, disassembling or cleaning.
- 11.Appliance can be used by persons with reduced physical, sensory or mental capabilities or lack of experience and knowledge if they have been given supervision or instruction by a person concerning use of the appliance in a safe way and understand the hazards involved.
- 12.Children shall not be playing with the appliance.
- 13.This appliance shall not be used by children. Keep the appliance and its cord out of reach of children.
- 14.This appliance is designed for household use only.

PARTS DESCRIPTION

- 1.External Drip Tray
- 2.Drip Tray Cover
- 3.Coffee Grounds Container
- 4.External Drip Tray
- 5.Adjustable coffee spout
- 6.Control Panel
- 7.Coffee Bean compartment
- 8.Coffee Beans Container Cover
- 9.Water Tank
- 10.Service Door
- 11.Brewer
- 12.Cleaning brush
- 13.Power cord
- 14.240ml Milk container
- 15.Milk container lid
- 16.Connection milk tube
- 17.Milk tube connector
- 18.Connection rubber
- 19.Container milk tube
- 20.Needle

CONTROL PANEL INDICATORS

- C1. Flashing: Low water level/ Water tank missing
- C2. Lack of bean
- C3. Lights up stably: coffee grounds container is full
Flashing: Internal Drip Tray/coffee grounds container is missing
- C4. Lights up stably: Brewer is missing/ installed improperly
Flashing: Service door is opened / installed improperly
- C5. Lights up stably: Requires to do descaling
Flashing: Descaling is under process
- C6. Empty System Function is running
- C7. Power ON/OFF Button
- C8. Espresso Button
- C9. Cappuccino Button
- C10. Latte Macchiato Button
- C11. Clean / Milk Foam Button
- C12. Hot water Button

BEFORE THE FIRST USE

1. Remove any protective films, stickers and other packing materials on the appliance.
2. Choose a safe and stable surface with an easily reachable power supply. Allow minimum distances from the sides of machine.
3. Insert the external drip tray to the machine until it is secured.
4. Fill the water tank with water
5. Fill the container with coffee beans
6. Unwind and straighten the power cord. Insert the plug into socket located on the back of machine, while the other end of power cord to wall socket with correct power voltage.

NOTE: Press Hot Water button (see “Manual Rinsing”) to clean inside of the coffee machine before the first use.

USE

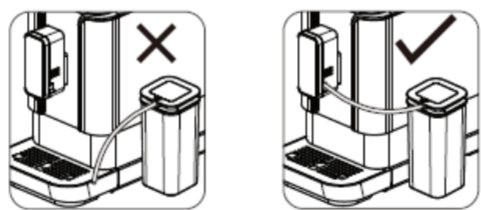
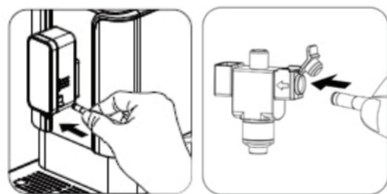
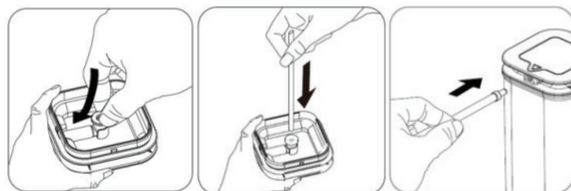
When is flashing, the water tank is in low water level and requires to be filled up.
1. Lift the water tank using the lid as handle.
2. Rinse the water tank with fresh water. Fill the tank to the MAX level and place it back into the machine. Make sure it is installed properly.
NOTE: To prevent overflowing from water tank, do not add water directly into the appliance.
IMPORTANT: Never fill the water tank with warm, hot, sparkling water or other liquids which may damage the water tank and machine.
Filling Bean Container: When is flashing, the appliance requires to be filled with coffee beans:
1. Remove the bean container lid
2. Fill the bean box with coffee beans.
3. Install the container lid.
IMPORTANT: Fill the bean container with coffee beans only. Grounded, instant, caramelized coffee or other objects may damage the machine.
Tip: Depend on your choice, you can use the large bean container accessory to enlarge the bean container as below:

PREPARING ESPRESSO

1. Switch on the appliance by pressing the power ON/OFF button (C7) . Make sure the drip tray under the coffee spout and water tank with water inside. The appliance will perform auto-rinsing for a small cup of water, you can stop it by pressing Clean/Milk Foam Button (C11) .
2. The appliance is then in the standby condition.
3. Place a cup under the coffee spout and adjust the height of the spout to fit the cup. Depending on the size of the cup (too tall or too wide), the drip tray can be removed or adjusted the position as below:
4. The Espresso button (C8) being pressed will light on and the illuminator will light up indicating that the appliance is preparing the cup of coffee.
5. When the appliance is back to standby condition, the coffee is ready to serve.
Tip: The auto rinsing would not appear if the appliance is just switch off for a while. You can deactivate this function by following steps and activate this function by same way.
Step1: remove the service door.
Step2: press On/Off button until a bit sound appear.
Note: Press the hot water button to clean inside of the coffee maker before first use.

Assembling Automatic Milk Froth System

1. Clean the automatic milk froth system before first use.
2. There is a protective cover for the milk tube connector inlet, just take it off when you need to insert the milk tube connector.



Preparing Cappuccino

1. Install automatic milk froth system on machine as in “Assembling Automatic Milk Froth System”.
2. Fill milk in the milk container and dose the lid.
NOTE: Always use cold milk (approximately 5°C/41°F) with a protein content of at least 3% to ensure an optimal frothing result.
3. Make sure the drip tray under the coffee spout and water tank with water inside. The appliance will perform auto-rinsing for a small cup of water, you can stop it by pressing Clean/Milk Foam Button (C11) .
4. Place a cup under the coffee spout. Press the Cappuccino button (C8) . The button lights indicating coffee preparation. It will first dispense milk then coffee.
5. Preparation will stop automatically. If you want to stop, press the button again during the operation.
6. Remove milk container from machine and put it in the fridge.
7. After use, see chapter “Daily Cleaning of the Coffee Machine” to clean the automatic milk froth system and milk container.
WARNING:
• Steam and hot milk may spray out of the nozzle when starting to brew.
• Place the connecting rubber hose around the container lid after use. Do not let it fall freely to prevent milk spraying out due to pressure difference.

Preparing Latte Macchiato

1. Install automatic milk froth system on machine as in “Assembling Automatic Milk Froth System”.

2. Fill milk in the milk container and dose the lid.
NOTE: Always use cold milk (approximately 5°C/41°F) with a protein content of at least 3% to ensure an optimal frothing result.
3. Make sure the drip tray under the coffee spout and water tank with water inside. The appliance will perform auto-rinsing for a small cup of water, you can stop it by pressing Clean/Milk Foam Button (C11) .
4. Place a cup under the coffee spout. Press the Latte Macchiato button (C10) . The button lights indicating coffee preparation. It will first dispense milk then coffee.
5. Preparation will stop automatically. If you want to stop, press the button again during the operation.
6. Remove milk container from machine and put it in the fridge.
7. After use, see chapter “Daily Cleaning of the Coffee Machine” to clean the automatic milk froth system and milk container.
WARNING:
• Steam and hot milk may spray out of the nozzle when starting to brew.
• Place the connecting rubber hose around the container lid after use. Do not let it fall freely to prevent milk spraying out due to pressure difference.

Preparing Milk Foam

1. Install automatic milk froth system on machine as in “Assembling Automatic Milk Froth System”.
2. Fill milk in the milk container and dose the lid.
NOTE: Always use cold milk (approximately 5°C/41°F) with a protein content of at least 3% to ensure an optimal frothing result.
3. Make sure the drip tray under the coffee spout and water tank with water inside.
4. Place a cup under the coffee spout. Press Clean/Milk Foam button (C11) twice. The button lights during preparation.
5. Preparation will stop automatically. If you want to stop, press the button again during the operation.
6. Remove milk container from machine and put it in the fridge.
7. After use, see chapter “Daily Cleaning of the Coffee Machine” to clean the automatic milk froth system and milk container.
WARNING:
• Steam and hot milk may spray out of the nozzle when starting to brew.
• Place the connecting rubber hose around the container lid after use. Do not let it fall freely to prevent milk spraying out due to pressure difference.

Preparing Hot water

1. Place a cup under the coffee spout.
2. Press Hot Water button (C12) . The button lights indicating the appliance is heating up water.
3. Preparation will stop automatically. If you want to stop hot water during operation, press the button again.

Quick Clean

- It is used to clean the brewing unit and water channel.
1. Place a cup under the coffee spout. Press Clean/Milk Foam button (C11) .
 2. Water will clean the brewing unit and dispense from spout.
 3. Around a cup of water will be dispensed. It will stop automatically, or you can press the Clean/Milk Foam button to stop.
IMPORTANT: Remove the milk tube connector from the dispensing spout milk frother inlet

Daily Cleaning of the Coffee Machine

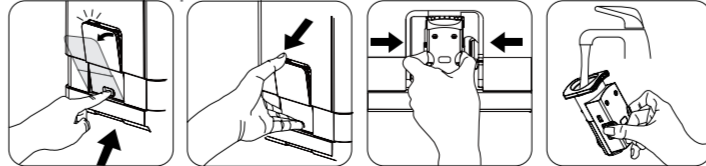
Timely cleaning and maintenance of the appliance is very important to prolong the life of the appliance.
Cleaning Drip Tray and Coffee Grounds Container
Empty and clean the drip tray every day.
1. Pull the external drip tray out of the machine. Empty the water left in drip tray and rinse with fresh water. Dry it afterwards.
2. Slides open internal drip tray and coffee ground container. Empty the coffee ground container and rinse with fresh water. Dry it afterwards.
3. Put back the coffee grounds container in internal drip tray.
4. Secure the external drip tray at its original position.
NOTE: When (C3) lights up, the coffee ground container needs to be emptied.

Cleaning Brewer

1. Slightly press the bottom of service door to open it.
2. Take out the service door from machine.
3. Press the release knob on brewer and take out. Rinse it under tap.
4. Insert the brewer back to its original position. Put the service door on the machine.
NOTE:
When (C4) lights up stably, it indicates that the brewer is missing / installed improperly.
When (C4) is flashing, it indicates that the service door is missing / installed improperly.
When (C3) is flashing, the coffee ground container is missing.

Cleaning Coffee Powder Outlet

Coffee powder may stick on the wall of powder outlet for appliance after used a long period of time. It is suggested to clean the outlet by following step to ensure that coffee powder can come to brewer.



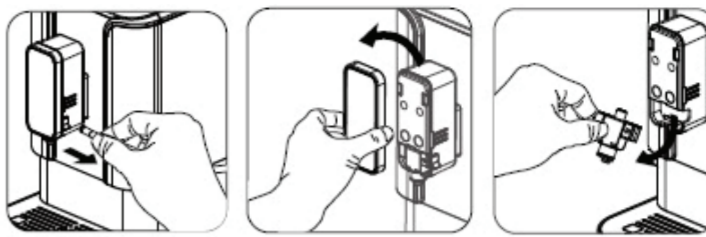
Cleaning Water Tank

1. Lift the water tank out of the machine and rinse with fresh water.
2. Fill it with drinkable water up to the MAX level. Put it back in the machine.

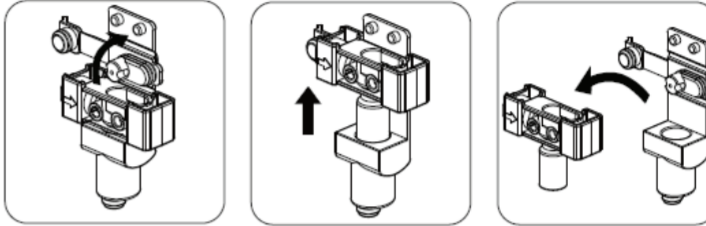
Cleaning the Automatic Milk Froth System

NOTE: it is important to do this step after a period of non-use of maximum 30 minutes after your milk recipe preparation to make sure the function of automatic milk frother running in good condition.

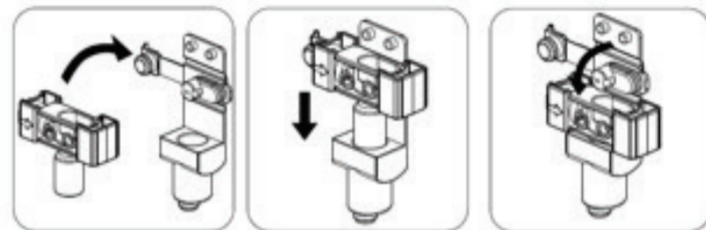
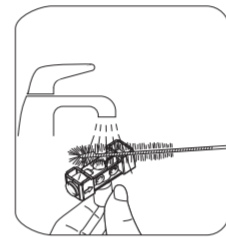
1. Place a cup under the spout.
2. Fill the milk container with fresh water.
3. Connect the milk container to the coffee machine as in “Assembling Automatic Milk Froth System”.
4. Press Clean/Milk Foam button (C11) twice.
5. The machine dispenses hot water and steam to wash the dispensing tube and milk spout. Press Clean/Milk button again to stop.
6. Clean the milk frother with water.



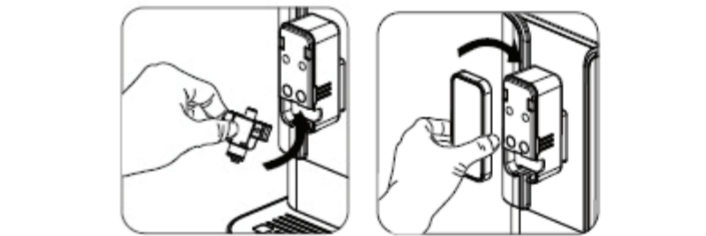
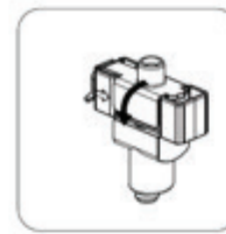
Take out the spout cover and remove the milk frother



Disassemble the milk frother and clean it with clean water. Clean the milk residues with a brush.



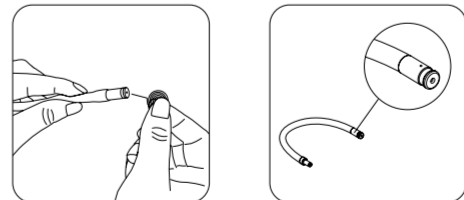
Assemble the milk frother to rubber part.



Insert the milk frother to coffee machine.

Cleaning the Milk Container and Connection Milk Tube

It is important to perform this step daily to make sure the automatic milk frother running in good condition.
1. Empty the milk container and wash with fresh water. Remove the connection rubber and container milk tube from lid. After cleaning and drying, assemble the parts to the lid. Make sure the connection is correct.
2. Clean both ends of connection milk tube with fresh water. Make sure the hole on milk tube connector as below is clean. You can use a needle or a brush to clean the hole.



3. Fill the milk container with fresh water. Connect to the machine with connection milk tube as in “Assembling Automatic Milk Froth System”.
4. Press Clean/Milk Foam button (C11) twice. Water in milk container will run through the milk froth system and clean the connection milk tube. Press the button again to stop the cleaning.

Turning Off the Machine

Switch off the appliance by pressing the Power ON/OFF button.

Automatic Shut-off

The appliance is equipped with auto shut-off. Depending on the mode you selected, the appliance will have different auto shut-off times (see “Mode Selection”).

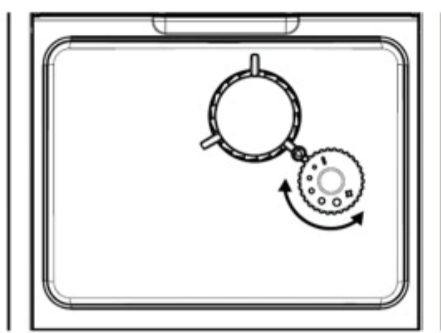
Adjusting Coffee/Hot Water Volume

The machine can memorize your desired volume of espresso, cappuccino, latte macchiato and hot water.

1. When making your coffee or dispensing hot water, press and hold the button you selected. The appliance will continue to make the cup of coffee.
2. When the volume of coffee meets your desired volume, release the button. Two beep sounds indicates the volume of coffee is being memorized.
3. Coffee or hot water buttons will be programmed: when it is pressed, the machine will brew the same amount set.

Grinding Adjustment

You can adjust the grinder to choose different coffee roast levels by turning adjuster knob in the bean container. The dots on adjuster knob indicate the fineness of grind. When the grinder is grinding the coffee bean, you can turn the adjuster knob to change the fineness.



WARNING: Never do the grinding adjustment when the grinder is not operating. It may damage the grinder.

MODE SELECTION

The machine has three different settings: default setting, ECO mode and speed mode. In ECO mode, the appliance helps to save more energy. In speed mode, user can make their coffee faster than in default setting.

	Default Setting	ECO Mode	Speed Mode
Illumination Light	Yes	No	Yes
Pre-brewing*	Yes	Yes	No
Auto shut-off time	20 mins	10 mins	30 mins
Cup Volume memory	Yes	Yes	Yes

NOTE: The pre-brewing function moistens the grounded beans in the brewer with small amount of water before full extraction. This expands the coffee grounds to build up a greater pressure in brewer which help extraction of all the oils and full flavor from the grounded beans.

1. When the machine is in standby condition, press and hold (C7) for 5 seconds.
2. The following buttons will show following indications under different settings:

	Latte Macchiato button	Espresso button	Cappuccino button
In ECO Mode	Lights ON	Flashing	Flashing
In Speed Mode	Flashing	Lights ON	Flashing
In Default Setting	Flashing	Flashing	Lights ON

3. Press the Latte Macchiato button for ECO mode, Espresso button for speed mode and Cappuccino button for default setting. Two Beep sound will be heard indicates that the mode is being selected.

NOTE: If you are pressing irrelative Light ON button in each mode, the machine will not respond.
4. If you would like to remain the setting unchanged, press (C7) again or wait for 5 seconds for the machine to return to standby condition.

CLEANING & MAINTENANCE

Self-Cleaning

When (C5) lights up stably, it indicates that the appliance needs to undergo self-cleaning. The appliance will remain in the best condition if this function is performed at least once a month or more regularly depending on the hardness of water used. It is also suggested that to

1. Fully fill the water tank.
2. Adding one pack of cleaning agent included in the box to the water tank.
IMPORTANT: Do not use vinegar or other cleaning agent to do self-cleaning of this appliance. The cleaning agent might damage the appliance.
3. Plug in the appliance.
4. Place a sufficient large container under the coffee spout.
5. In standby condition, press and hold (C7) and Espresso button (C8) for 5 seconds. Two Beep sounds will be heard with (C5) and Espresso button will be flashing.
6. Press Espresso button (C8) to confirm undergoing the self-cleaning process. To resume back to the standby condition, press (C7) .
7. (C5) Will be flashing indicates that the appliance is undergoing the self-cleaning process. (Caution: Keep skin/body away from the hot water.)
8. When all the water in the water tank is being dispensed out, (C1) and Espresso button will be flashing. Remove all the remaining solution in the water tank and fill the tank with normal tap water until the MAX position. When water is filled into the water tank, (C1) will go off. Then the appliance will continue the self-cleaning process. There is waiting period for this process, please be patient and let the machine complete the process and don't stop manually.
9. When the self-cleaning process is completed, the appliance will switch off automatically.
NOTE: To ensure the self-cleaning process can be completed, please be patient during the operation and make sure the applicant will be switch off

FR Mode D'emploi

SÉCURITÉ

INSTRUCTIONS IMPORTANTES POUR LA SÉCURITÉ D'UTILISATION
VEUILLEZ LIRE ATTENTIVEMENT ET CONSERVER POUR RÉFÉRENCE FUTURE !

-Ces précautions de sécurité importantes constituent une partie essentielle de l'appareil. Veuillez les lire attentivement avant d'utiliser l'appareil pour la première fois. Vous pouvez enregistrer les instructions pour référence future ou les transmettre à d'autres utilisateurs.

L'appareil est conçu pour un usage domestique et ne peut être utilisé que conformément à ce mode d'emploi.

Soyez toujours prudent et avertissez les autres utilisateurs d'un danger possible.

DANGER : Une utilisation incorrecte de l'appareil peut provoquer des blessures !

FAIRE

1. Vérifiez si la tension secteur indiquée sur la plaque signalétique correspond à l'alimentation électrique locale.

2. Débranchez et redressez le cordon d'alimentation avant d'utiliser l'appareil.

3.Placez l'appareil sur une surface solide et stable. L'appareil doit être utilisé et posé sur une surface stable.

4. Débranchez l'appareil de la prise électrique dans les cas suivants :

- Avant que le réservoir d'eau ne soit rempli d'eau.

- Avant de retirer une pièce de l'appareil ou de réinstaller une pièce dans l'appareil.

- Avant le nettoyage ou l'entretien.

- Lorsque l'appareil ne fonctionne pas correctement.

- Après avoir utilisé l'appareil.

5. Videz le réservoir d'eau lorsque l'appareil n'est pas utilisé pendant une longue période.

6. Attendez qu'il refroidisse avant d'installer et de retirer des pièces et de nettoyer l'appareil.

7. Utilisez toujours de l'eau froide pour préparer le café. L'eau chaude ou d'autres liquides peuvent endommager la cafetière.

8. Si le cordon d'alimentation est endommagé, il doit être remplacé par le fabricant ou son agent de service ou une personne de qualification similaire pour éviter tout danger.

9. Utilisez le moulin uniquement pour moudre des grains de café.

10. Débranchez toujours l'appareil du secteur s'il est laissé sans surveillance et avant le montage, le démontage ou le nettoyage.

11. L'appareil peut être utilisé par des personnes ayant des capacités physiques, sensorielles ou mentales réduites, ou manquant d'expérience et de connaissances, si elles ont reçu une supervision ou des instructions concernant l'utilisation de l'appareil en toute sécurité et comprennent les dangers encourus.

12. Les enfants ne doivent pas jouer avec l'appareil.

13.Cet appareil ne doit pas être utilisé par des enfants. Gardez l'appareil et son câble hors de portée des enfants.

14.Cet appareil est destiné à un usage domestique uniquement.

DESCRIPTION DE LA PIÈCE

1. Bac d'égouttement externe
2. Couvercle du bac d'égouttage
3. Récipient à café en poudre
4. Bac d'égouttage externe
5. Bec de café réglable
6. Panneau de commande
7. Compartiment à grains de café
8. Couvercle du récipient à grains de café
9. Réservoir d'eau
10. Porte de service
11. Machine à brasser
12. Brosse de nettoyage
13.Câble d'alimentation
Pot à lait de 14,240 ml
15.Couvercle du récipient à lait
16.Raccordement du tuyau à lait
17. Connecteur du tube à lait
18. Caoutchouc de connexion
19.Tube du récipient à lait
20.Aiguille

INDICATEURS DU PANNEAU DE COMMANDE

C1. Clignotant : niveau d'eau faible/réservoir d'eau manquant

C2. Manque de noyaux

C3. Allumé en continu : bac à marc de café plein

Clignotant : bac d'égouttage interne/récipient à marc de café manquant

C4. Allumé en continu : Infuseur manquant/mal installé

Clignotant : porte de service ouverte/mal installée

C5. Allumé en continu : détartrage requis

Clignotant : le détartrage est en cours

C6. La vidange complète de l'appareil fonctionne. L'eau fonctionne

C7. Bouton marche/arrêt

C8. Bouton espresso

C9. Bouton Cappuccino

C10. Bouton Latte Macchiato

C11. Bouton Nettoyage / Mousse de lait

C12. Bouton d'eau chaude

AVANT LA PREMIÈRE UTILISATION

1. Retirez les films de protection, les étiquettes et autres matériaux d'emballage de l'appareil.

2. Choisissez une surface sûre et stable avec une source d'alimentation facilement accessible. Maintenez une distance minimale par rapport

aux côtés de la machine.

3. Insérez le bac d'égouttage externe dans la machine jusqu'à ce qu'il soit fixé.

4. Remplissez le réservoir d'eau avec de l'eau

5. Remplissez le récipient de grains de café

6. Allumez et fixez le cordon d'alimentation. Insérez la fiche dans la prise située à l'arrière de la machine et l'autre extrémité du cordon d'alimentation dans une prise murale avec la tension correcte.

REMARQUE : Avant la première utilisation, appuyez sur le bouton Eau chaude pour nettoyer l'intérieur de la cafetière (voir « Rinçage manuel »).

UTILISER

Lorsqu'il clignote, le niveau d'eau dans le réservoir d'eau est bas et doit être rempli.

1. Soulevez le réservoir d'eau en utilisant le couvercle comme poignée.
2. Rincez le réservoir d'eau avec de l'eau propre. Remplissez le réservoir jusqu'au niveau MAX et remettez-le dans la machine. Assurez-vous qu'il est installé correctement.

REMARQUE : N'ajoutez pas d'eau directement dans l'appareil pour éviter tout débordement du réservoir d'eau.

IMPORTANT : Ne remplissez jamais le réservoir d'eau avec de l'eau tiède, chaude et gazeuse ou tout autre liquide susceptible d'endommager le réservoir d'eau et la machine.

Remplissage du réservoir à grains : Lorsque le clignotement, l'appareil doit être rempli de grains de café :

1. Retirez le couvercle de la trémie à grains

2. Remplissez la boîte à grains de grains de café.

3. Remettez le couvercle du récipient.

IMPORTANT : Remplissez uniquement la trémie à grains avec des grains de café. Le café moulu, instantané, caramélisé ou d'autres objets peuvent endommager la machine.

Astuce : selon votre choix, utilisez le grand accessoire de trémie à grains pour agrandir la trémie à grains comme suit

Préparation de l'espresso

1. Allumez l'appareil en appuyant sur le bouton Marche/Arrêt (C7). Assurez-vous qu'il y a de l'eau dans le bac collecteur et dans le réservoir d'eau sous l'écoulement du café. L'appareil se rincera automatiquement avec un petit verre d'eau, vous pouvez l'arrêter en appuyant sur le bouton Nettoyage/Mousse de Lait (C11).

2. L'appareil est désormais en état de veille.

3. Placez une tasse sous le bec verseur et ajustez la hauteur du bec verseur pour l'adapter à la tasse. Selon la taille de la tasse (trop haute ou trop large), le bac collecteur peut être retiré ou sa position ajustée comme suit :

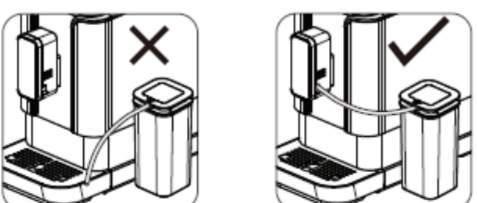
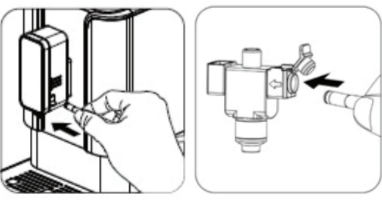
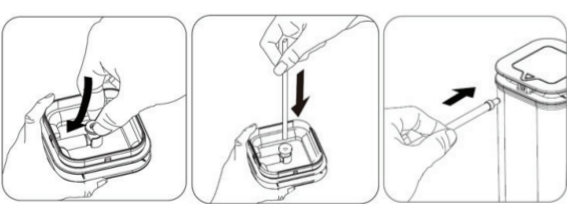
4. Le bouton Espresso enfoncé (C8) s'allumera et l'éclairage s'allumera, indiquant que l'appareil prépare du café.

5. Lorsque l'appareil repasse en mode veille, le café est prêt à être servi. Astuce : Si l'appareil est éteint pendant un certain temps, le rinçage automatique n'apparaîtra pas. Vous pouvez désactiver et activer cette fonction en suivant les étapes ci-dessous.

Étape 1 : Retirez la porte de service.

Étape 2 : Appuyez sur la touche Marche/Arrêt jusqu'à ce qu'un son se fasse entendre.

Remarque : Avant la première utilisation, appuyez sur le bouton eau chaude pour nettoyer l'intérieur de la machine à café.



Installation d'un système de mousse de lait automatique

1. Nettoyez le système automatique de mousse de lait avant la première utilisation.

2. Il y a un couvercle de protection pour l'entrée du connecteur du tube à lait, retirez-le simplement lorsque vous devez insérer le connecteur du tube à lait.

Préparation du cappuccino

1. Installez le système de mousse de lait automatique sur la machine comme dans la section « Installation du système de mousse de lait automatique ».

2. Remplissez la chambre à lait de lait et fermez le couvercle.

REMARQUE : Pour de meilleurs résultats de mousse, utilisez toujours du lait froid (environ 5°C/41°F) avec une teneur en protéines d'au moins 3 %.

3. Assurez-vous qu'il y a de l'eau dans le bac collecteur et dans le réservoir d'eau sous l'écoulement du café. L'appareil se rincera automatiquement avec un petit verre d'eau, vous pouvez l'arrêter en appuyant sur le bouton Nettoyage/Mousse de Lait (C11).

4. Placez une tasse sous l'écoulement du café. Appuyez sur la touche cappuccino (C8). Boutons lumineux indiquant la préparation du café. Il fournira d'abord du lait, puis du café.

5. La préparation s'arrêtera automatiquement. Si vous souhaitez arrêter, appuyez à nouveau sur le bouton pendant le processus.

6. Retirez le récipient à lait de la machine et placez-le au réfrigérateur.

7. Pour nettoyer le système de mousse de lait automatique et la chambre à lait après utilisation, consultez la section « Nettoyage quotidien de la machine à café ».

AVERTISSEMENT:

• Au début de l'infusion, de la vapeur et du lait chaud peuvent jaillir de l'embout buccal.

• Après utilisation, placez le tuyau de raccordement en caoutchouc autour du couvercle du récipient. Ne laissez pas le lait tomber librement pour éviter qu'il ne jaillisse à cause de la différence de pression.

Préparation du Latte Macchiato

1. Installez le système de mousse de lait automatique sur la machine comme dans la section « Installation du système de mousse de lait automatique ».

2. Remplissez la chambre à lait de lait et fermez le couvercle.

REMARQUE : Pour de meilleurs résultats de mousse, utilisez toujours du lait froid (environ 5°C/41°F) avec une teneur en protéines d'au moins 3 %.

3. Assurez-vous qu'il y a de l'eau dans le bac collecteur et dans le réservoir d'eau sous l'écoulement du café. L'appareil se rincera automatiquement avec un petit verre d'eau, vous pouvez l'arrêter en appuyant sur le bouton Nettoyage/Mousse de Lait (C11).

4. Placez une tasse sous l'écoulement du café. Appuyez sur le bouton Latte Macchiato (C10). Boutons lumineux indiquant la préparation du café. Il fournira d'abord du lait, puis du café.

5. La préparation s'arrêtera automatiquement. Si vous souhaitez arrêter, appuyez à nouveau sur le bouton pendant le processus.

6. Retirez le récipient à lait de la machine et placez-le au réfrigérateur.

7. Pour nettoyer le système de mousse de lait automatique et la chambre à lait après utilisation, consultez la section « Nettoyage quotidien de la machine à café ».

AVERTISSEMENT:

• Au début de l'infusion, de la vapeur et du lait chaud peuvent jaillir de l'embout buccal.

• Après utilisation, placez le tuyau de raccordement en caoutchouc autour du couvercle du récipient. Ne laissez pas le lait tomber librement pour éviter qu'il ne jaillisse à cause de la différence de pression.

Préparation de la mousse de lait

1. Installez le système de mousse de lait automatique sur la machine comme dans la section « Installation du système de mousse de lait automatique ».

2. Remplissez la chambre à lait de lait et fermez le couvercle.

REMARQUE : Pour de meilleurs résultats de mousse, utilisez toujours du lait froid (environ 5°C/41°F) avec une teneur en protéines d'au moins 3 %.

3. Assurez-vous qu'il y a de l'eau dans le bac collecteur et dans le réservoir d'eau sous l'écoulement du café.

4. Placez une tasse sous l'écoulement du café. Appuyez deux fois sur le bouton Nettoyer/Mousse de lait (C11). Le bouton s'allume pendant la préparation.

5. La préparation s'arrêtera automatiquement. Si vous souhaitez arrêter, appuyez à nouveau sur le bouton pendant le processus.

6. Retirez le récipient à lait de la machine et placez-le au réfrigérateur.

7. Pour nettoyer le système de mousse de lait automatique et la chambre à lait après utilisation, consultez la section « Nettoyage quotidien de la machine à café ».

AVERTISSEMENT:

• Au début de l'infusion, de la vapeur et du lait chaud peuvent jaillir de l'embout buccal.

• Après utilisation, placez le tuyau de raccordement en caoutchouc autour du couvercle du récipient. Ne laissez pas le lait tomber librement pour éviter qu'il ne jaillisse à cause de la différence de pression.

Préparation de l'eau chaude

1. Placez une tasse sous l'écoulement du café.

2. Appuyez sur le bouton Eau chaude (C12). Les boutons s'allument indiquant que l'appareil chauffe l'eau.

3. La préparation s'arrêtera automatiquement. Si vous souhaitez arrêter l'eau chaude pendant le fonctionnement, appuyez à nouveau sur le bouton.

Nettoyage rapide

Il est utilisé pour nettoyer l'unité de percolation et le canal d'eau.

1. Placez une tasse sous l'écoulement du café. Appuyez sur le bouton Nettoyer/Mousse de lait (C11).

2. L'eau nettoiera l'unité de percolation et sortira du bec verseur.

3. Environ un verre d'eau sera distribué. Il s'arrêtera automatiquement ou vous pouvez appuyer sur le bouton Clear/Milk Foam pour arrêter.

IMPORTANT : Débranchez le connecteur du tube à lait de l'entrée du moussEUR à lait du bec de distribution.

Nettoyage quotidien de la machine à café

Afin de prolonger la durée de vie de l'appareil, il est très important de le nettoyer et de l'entretenir à temps.

Nettoyage du bac d'égouttage et du bac à marc de café

Videz et nettoyez le bac collecteur tous les jours.

1. Retirez le bac collecteur externe de la machine. Videz toute l'eau restante du bac collecteur et rincez à l'eau claire. Séchez-le ensuite.

2. Ouvrez le bac collecteur intégré et le récipient à café moulu. Videz le bac à marc de café et rincez-le à l'eau claire. Séchez-le ensuite.

3. Remettez le bac à marc de café dans le bac collecteur interne.

4. Fixez le bac collecteur externe dans sa position d'origine.

REMARQUE : Lorsque (C3) s'allume, le réservoir de café moulu doit être vidé.

Nettoyage de la cafetière

1. Appuyez légèrement sur le bas de la porte de service pour l'ouvrir.

2. Retirez le capot de service de la machine.

3. Appuyez sur le bouton de déverrouillage de l'unité de percolation et retirez-le. Rincer sous le robinet.

4. Remettez l'unité de percolation dans sa position d'origine. Fixez la porte de service à la machine.

NOTE:

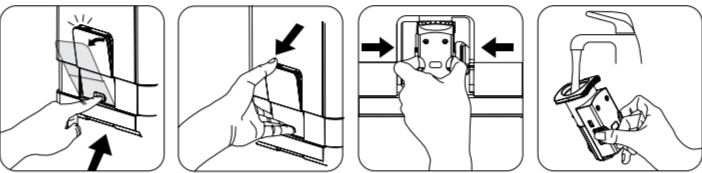
Lorsque (C4) est allumé fixe, cela indique que l'unité de percolation est manquante/mal installée.

Si (C4) clignote, cela indique que la porte de service est manquante/mal installée.

Si (C3) clignote, il n'y a pas de bac à café moulu.

Nettoyage de la sortie de marc de café

La poudre de café peut coller à la paroi de la sortie de poudre de l'appareil après une utilisation prolongée. Pour garantir que le café en poudre atteint l'unité de percolation, il est recommandé de nettoyer la sortie en suivant l'étape suivante.



Nettoyer le réservoir d'eau

1. Retirez le réservoir d'eau de la machine et rincez-le à l'eau claire.

2. Remplissez d'eau potable jusqu'au niveau MAX. Remettez-le dans la machine.

Nettoyage du système de mousse de lait automatique

Remarque : Pour garantir le bon fonctionnement de la fonction moussEUR à lait automatique, il est important d'effectuer cette étape lorsque le lait n'a pas été utilisé pendant 30 minutes maximum après la préparation de votre recette.

1. Placez une tasse sous le robinet.

2. Remplissez le pot à lait avec de l'eau propre.

3. Connectez le réservoir de lait à la machine à café comme décrit dans la section « Installation du système de mousse de lait automatique ».

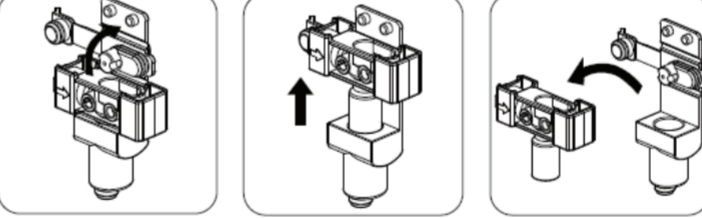
4. Appuyez deux fois sur le bouton Nettoyer/Mousse de lait (C11).

5. La machine distribue de l'eau chaude et de la vapeur pour laver le tube de distribution et le bec verseur de lait. Pour arrêter, appuyez à nouveau sur le bouton Cleanse/Milk.

6. Nettoyez le moussEUR à lait avec de l'eau.

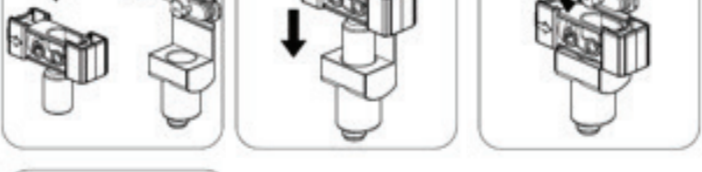


Retirez le couvercle du bec verseur et retirez le moussEUR à lait



Démontez le moussEUR à lait et Nettoyer à l'eau claire.

Retirez les résidus de lait avec une brosse.



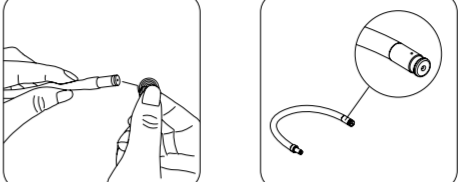
Mettez le moussEUR à lait sur la partie en caoutchouc.

Nettoyage du récipient à lait et du tuyau de raccordement du lait

Il est important d'effectuer cette étape quotidiennement pour garantir le bon fonctionnement du moussEUR à lait automatique.

1. Videz le récipient à lait et rincez-le à l'eau claire. Retirez le caoutchouc de raccordement et le tube du récipient à lait du couvercle. Après nettoyage et séchage, assemblez les pièces dans le couvercle. Assurez-vous que la connexion est correcte.

2. Nettoyez les deux extrémités du tuyau de raccordement au lait avec de l'eau douce. Assurez-vous que le trou en dessous du connecteur du tube à lait est propre. Vous pouvez utiliser une aiguille ou une brosse pour nettoyer le trou.



3. Remplissez le pot à lait avec de l'eau propre. Connectez-le à la machine avec le tuyau de raccordement au lait comme dans la section « Installation du système de mousse de lait automatique ».

4. Appuyez deux fois sur le bouton Nettoyer/Mousse de lait (C11). L'eau à l'intérieur du réservoir à lait passera à travers le système de mousse de lait et nettoiera le raccod de raccordement au lait. Pour arrêter le nettoyage, appuyez à nouveau sur le bouton.

Mise hors tension automatique

L'appareil est équipé d'une fonction d'arrêt automatique. Selon le mode que vous sélectionnez, les temps d'arrêt automatique de l'appareil seront différents (voir « Sélection du mode »).

Réglage du volume de café/eau chaude

La machine peut enregistrer dans sa mémoire la quantité souhaitée d'espresso, de cappuccino, de latte macchiato et d'eau chaude.

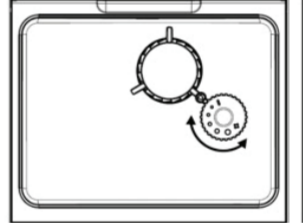
1. Appuyez et maintenez enfoncé le bouton que vous avez sélectionné pendant la préparation de votre café ou la distribution d'eau chaude. L'appareil continuera à préparer une tasse de café.

2. Relâchez le bouton lorsque le volume de café atteint le volume souhaité. Deux bips indiquent la quantité de café mémorisée.

3. Les boutons café ou eau chaude seront programmés : une fois enfoncés, la machine distribuera la quantité réglée.

Réglage du broyeur

Vous pouvez régler le moulin pour sélectionner différents niveaux de torréfaction du café en tournant le bouton de réglage sur la trémie à grains. Les points sur le bouton de réglage indiquent la finesse de mouture. Pendant que le moulin moule les grains de café, vous pouvez modifier la finesse en tournant le bouton de réqlage.



AVERTISSEMENT : Ne réglez jamais le réglage de la mouture lorsque le broyeur n'est pas en marche. Cela pourrait endommager le broyeur.

Sélection de mode

La machine dispose de trois réglages différents : réglage par défaut, mode ECO et mode vitesse. En mode ECO, l'appareil permet d'économiser plus d'énergie. En mode vitesse, l'utilisateur peut préparer le café plus rapidement que le réglage par défaut.

	Réglage par défaut	Mode ECO	Mode Vitesse
Éclairage Lumière	Oui	Non	Oui
Précuisson*	Oui	Oui	Non
Herbe. heure de fermeture	20 minutes	10 minutes	30 minutes
Mémoire de tasse	Oui	Oui	Oui

REMARQUE : La fonction de préinfusion humidifie les grains moulus avec une petite quantité d'eau dans l'unité d'infusion avant une extraction complète. Cela dilate le marc de café pour créer une plus grande pression dans l'unité d'infusion, aidant ainsi à extraire toutes les huiles et toute la saveur des grains moulus.

1. Lorsque la machine est en état de veille, appuyez et maintenez la touche (C7) pendant 5 secondes.
2. Les boutons suivants afficheront les indicateurs suivants sous différents paramètres :

Touche Latte Macchiato
Touche Espresso
Touche Cappuccino
Lumières allumées clignotantes clignotantes en mode ECO
Feux clignotants allumés en mode vitesse
Lumières clignotantes allumées dans les paramètres par défaut

3. Appuyez sur le bouton Latte Macchiato pour le mode ECO, sur le bouton Espresso pour le mode vitesse et sur le bouton Cappuccino pour le réglage par défaut. Deux bips se feront entendre indiquant que le mode a été sélectionné.

REMARQUE : Si vous appuyez sur le bouton Light ON non pertinent dans chaque mode, la machine ne répondra pas.

4. Si vous souhaitez que le paramètre reste inchangé, appuyez à nouveau sur

(C7) ou attendez 5 secondes que la machine revienne en veille.

NETTOYAGE ET ENTRETIEN