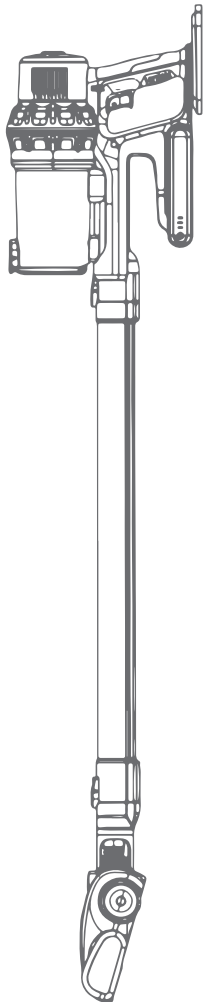




*instruction manual*  
*mode d'emploi*  
*kullanım kılavuzu*  
*garanti belgesi*

---

EN FR TR



### **KVC-4040BL**

Cordless Vertical Vacuum Cleaner  
Aspirateur Vertical Sans Fil  
Kablosuz Dik Süpürge

## SAFETY INSTRUCTIONS

- Our company cannot be held responsible for any malfunctions that may occur if the safety instructions and usage principles are not followed.
- Your device is designed to be used only in homes for its intended purpose. It should not be used for commercial or industrial purposes. Otherwise, it will be out of warranty. Use the device for its intended purpose.
- All repairs must be carried out by an authorized qualified repair service (\*).
- Make sure that the device is stored in a dry environment.
- Make sure that the voltage written on your device is suitable for the voltage in your location. Our company cannot be held responsible for any malfunctions that may occur in the event of any incompatibility and the malfunction will be treated out of warranty.
- To protect yourself from electric shock, do not immerse the charging cable, plug or device in water or any other liquid.
- Do not use this device with a damaged cable or plug or if the device is faulty or damaged in any way. To avoid a hazard, a damaged cable or plug must be replaced by an authorized expert repair service (\*). Do not repair this device yourself.
- Keep this device away from stoves, hobs, ovens and similar heat sources. • Never use your vacuum cleaner without the filter and dust container in place.
- Do not point the appliance or any other accessory at hair, eyes or ears when it is operating and do not put it in your mouth when it is connected to the appliance and the vacuum cleaner is switched on.
- Never use this appliance to clean outdoor areas or wet surfaces. Avoid contact with water or other liquids.
- This appliance must not be used by children under 8 years of age. This appliance may only be used by children over 8 years of age and by persons with reduced physical, sensory or mental capabilities or lack of experience and knowledge if they are supervised or understand the risks and instructions for safe use of the appliance. Children must not play with the appliance. Keep the appliance and its cord out of the reach of children under 8 years of age. Cleaning and maintenance must not be carried out by children unless they are over 8 years of age and under supervision.
- \* Authorised qualified repair service: the after-sales department of the manufacturer or importer or any person authorised, approved and authorised to carry out such repairs to avoid all risks. In any case, you must return the appliance to this repair service.

## BEFORE THE FIRST USE

- Remove the appliance and accessories from the box. Remove any stickers, protective foil or plastic from the device.

### CHARGING INSTRUCTIONS

1. Plug the charging adapter into an electrical outlet.
2. The lights will light up sequentially, indicating that the unit is charging. When fully charged, all indicator lights will light up.

The device can be used effectively for approximately 30 minutes at low speed after being fully charged. It is normal for the body of the device to heat up during charging.

Warning: Our company cannot be held responsible for any malfunctions that may occur if the safety warnings and usage principles regarding the battery are not followed.

## PARTS DESCRIPTION

1. Dust cup assembly
2. Dust cup lid release button
3. Power tube release button
4. Aluminium power tube
5. Power brush release button
6. Power brush
7. Dust cup assembly release button
8. Power trigger
9. Speed adjust button
10. Battery pack
11. Battery pack release button
12. Capacity indicator
13. Power adapter port
14. 2-in-1 upholstery brush
15. Long crevice nozzle
16. Power adaptor
17. Wall-mount plate

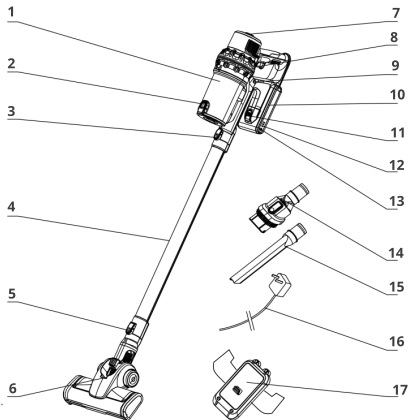
## Technical information

Rated Power: 130 Watt

Voltage: DC 14.8V.

Continuous working time: 15-30 min.

Dust collection capacity: 0.8 L



## USE

- Unplug the device from the charging cable and press the On / Off button. Adjust the speed setting button to the speed you want. It can be used to open the device, clean dry dust. It can also be used to pick up small debris.

- 2 in 1 nozzle usage method: Press the brush head lock button, at the same time pull or pull back to the corresponding position until a click is heard, it means the brush head is locked. Two usage modes conversion is very easy.

Caution: Do not collect fluid. This device is not used to vacuum liquid.

- Empty the dust container after each use.

## CLEANING

- Be sure to empty the dust container regularly and clean the filter.
- Hold the device over a trash can and press the dust bin release button.
- Remove the filter holder from the dust container and clean it.
- If the filter is very dirty, you can clean it with a brush, vacuum cleaner or rinse it with warm water. Do not operate the device until the filters are dry.
- Never immerse the device in water.

## INSTRUCTIONS DE SÉCURITÉ IMPORTANTES

- Notre société ne peut être tenue responsable des dysfonctionnements pouvant survenir si les consignes de sécurité et les principes d'utilisation ne sont pas respectés.
  - Votre appareil est conçu pour être utilisé uniquement à la maison pour l'usage auquel il est destiné. Il ne doit pas être utilisé à des fins commerciales ou industrielles. Dans le cas contraire, il sera considéré comme hors garantie. Utilisez l'appareil conformément à sa destination.
  - Toutes les réparations doivent être effectuées par un service de réparation qualifié et agréé (\*).
  - Assurez-vous que l'appareil est stocké dans un environnement sec.
  - Assurez-vous que la tension inscrite sur votre appareil correspond à la tension de votre emplacement. Notre société ne pourra être tenue responsable des dysfonctionnements pouvant survenir en cas de litige et le dysfonctionnement sera traité comme hors garantie.
  - Pour vous protéger contre les chocs électriques, ne plongez pas le câble de charge, la fiche ou l'appareil dans l'eau ou tout autre liquide.
  - N'utilisez pas cet appareil avec un cordon ou une fiche endommagés, ou si l'appareil est défectueux ou endommagé de quelque manière que ce soit. Pour éviter tout danger, un câble ou une fiche endommagée doit être remplacé par un service de réparation spécialisé agréé (\*). Ne réparez pas cet appareil vous-même.
  - Gardez cet appareil à l'écart des cuisinières, poêles, fours et sources de chaleur similaires.
  - N'utilisez jamais votre aspirateur sans son filtre et son bac à poussière installés.
  - Ne pointez pas l'appareil ou tout autre accessoire vers les cheveux, les yeux ou les oreilles pendant qu'il fonctionne, et ne le portez pas à la bouche lorsque l'appareil est connecté et que l'aspirateur est en marche.
  - N'utilisez jamais cet appareil pour nettoyer des surfaces extérieures ou humides. Évitez tout contact avec de l'eau ou d'autres liquides.
  - Cet appareil ne doit pas être utilisé par des enfants de moins de 8 ans. Cet appareil peut être utilisé par des enfants à partir de 8 ans et par des personnes ayant des capacités physiques, sensorielles ou mentales réduites ou un manque d'expérience et de connaissances s'ils sont surveillés ou comprennent les dangers et les instructions sur la façon d'utiliser l'appareil en toute sécurité. Les enfants ne doivent pas jouer avec l'appareil. Gardez l'appareil et son câble hors de portée des enfants de moins de 8 ans. Le nettoyage et l'entretien ne doivent pas être effectués par des enfants, sauf s'ils ont plus de 8 ans et sous surveillance.
- \* Service de réparation qualifié agréé : le service après-vente du fabricant ou de l'importateur ou toute autre personne habilitée, agréée et habilitée à effectuer de telles réparations pour éviter tous aléas. Dans tous les cas, vous devez retourner l'appareil à ce service de réparation.

## AVANT LA PREMIÈRE UTILISATION

- Retirez l'appareil et les accessoires de la boîte. Retirez tous les autocollants, films de protection ou plastique de l'appareil.

### INSTRUCTIONS DE CHARGE

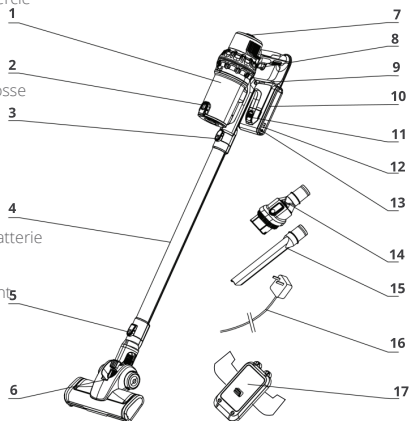
1. Branchez l'adaptateur de charge sur une prise électrique.
2. Les lumières s'allumeront séquentiellement, indiquant que l'appareil est en charge. Une fois complètement chargé, tous les voyants s'allumeront.

Une fois l'appareil complètement chargé, il peut être utilisé efficacement à basse vitesse pendant environ 30 minutes. Il est normal que le corps de l'appareil devienne chaud pendant le chargement.

Attention : Notre société ne peut être tenue responsable des dysfonctionnements pouvant survenir si les avertissements de sécurité et les principes d'utilisation concernant la batterie ne sont pas respectés.

## DESCRIPTION DES PIÈCES

1. Ensemble du bac à poussière
2. Bouton de déverrouillage du couvercle du bac à poussière
3. Bouton de déverrouillage du tube d'alimentation
4. Tube de puissance en aluminium
5. Bouton de déverrouillage de la brosse électrique
6. Brosse électrique
7. Bouton de déverrouillage du bac à poussière
8. Déclencheur de puissance
9. Bouton de réglage de la vitesse
10. Batterie
11. Bouton de déverrouillage de la batterie
12. Indicateur de capacité
13. Port de l'adaptateur secteur
14. Brosse pour tissus d'ameublement 2 en 1
15. Suceur plat long
16. Adaptateur secteur
17. Plaque de montage mural



### Informations techniques

Puissance nominale : 130 watts

Tension : 14.8 V CC.

Temps de travail continu : 15-30 min.

Capacité de dépoussiérage : 0,8 L

## UTILISATION

- Unplug the device from the charging cable and press the On / Off button. Adjust the speed setting button to the speed you want. It can be used to open the device, clean dry dust. It can also be used to pick up small debris.
- 2 in 1 nozzle usage method: Press the brush head lock button, at the same time pull or push back to the corresponding position until a click is heard, it means the brush head is locked. Two usage modes conversion is very easy.
- Caution: Do not collect fluid. This device is not used to vacuum liquid.
- Empty the dust container after each use.

## NETTOYAGE

- Assurez-vous de vider régulièrement le bac à poussière et de nettoyer le filtre.
- Tenez l'appareil au-dessus d'une poubelle et appuyez sur le bouton de déverrouillage de la poubelle.
- Retirez le porte-filtre du bac à poussière et nettoyez-le.
- Si le filtre est très sale, vous pouvez le nettoyer avec une brosse, un aspirateur ou le rincer à l'eau tiède. N'utilisez pas l'appareil tant que les filtres ne sont pas secs.
- Ne plongez jamais l'appareil dans l'eau.

## GÜVENLİK

- Güvenlik talimatlarına ve kullanım esaslarına uyulmaması durumunda meydana gelebilecek arızalardan firmamız sorumlu tutulamaz.
- Cihazınız, sadece evlerde amacı doğrultusunda kullanmak üzere tasarlanmıştır. Ticari ya da sanayi amaçlı kullanılmamalıdır. Aksi takdirde, garanti kapsamı dışında işlem görecektir. Cihazı amacına uygun kullanınız.
- Tüm onarımlar yetkili bir kalifiye onarım servisi (\*) tarafından yapılmalıdır.
- Cihazın kuru bir ortamda saklandığından emin olun.
- Cihazınızın üzerinde yazılı voltajın, bulunduğunuz yerin voltajına uygun olup olmadığına dikkat ediniz. Herhangi bir uyumsuzluk durumunda meydana gelebilecek arızalardan firmamız sorumlu tutulamaz ve arıza garanti kapsamı dışında işlem görür.
- Elektrik çarpmasına karşı kendinizi korumak için şarj kablosunu, fişi veya cihazı suya veya başka bir sıvıya batırmayın.
- Bu cihazı hasarlı bir kablo veya fişle veya cihazda arıza varsa herhangi bir şekilde hasar görmüşse kullanmayın. Bir tehlikeyi önlemek için, hasarlı bir kablonun veya fişin yetkili bir uzman onarım servisi (\*) ile değiştirilmelidir. Bu cihazı kendiniz onarmayın.
- Bu cihazı soba, ocak, fırın ve buna benzer ısı kaynaklarından uzak tutunuz.
- Süpürgenizi filtresi ve toz haznesi yerinde takılı değilken kesinlikle kullanmayınız.
- Çalışır durumda cihazı veya diğer herhangi bir aksesuarı saça, gözlere veya kulaklara doğrultmayın ve cihaza bağlıyken ve elektrik süpürgesi açıkken ağızınıza sokmayın.
- Bu cihazı asla dış mekan veya ıslak yüzeyleri temizlemek için kullanmayınız. Su veya diğer sıvılar ile temas etmesini engelleyiniz.
- Bu cihaz 8 yaşından küçük çocuklar tarafından kullanılmamalıdır. Bu cihaz, 8 yaşından büyük çocuklar ve fiziksel, duyuusal veya zihinsel yetenekleri kısıtlı veya deneyim ve bilgi eksikliği olan kişiler tarafından ancak gözetim altında olmaları veya cihazın güvenli bir şekilde kullanılmasıyla ilgili tehlikeleri ve talimatları anlamları halinde kullanılabilir. Çocuklar cihazla oynamamalıdır. Cihazı ve kablosunu 8 yaşından küçük çocukların erişemeyeceği bir yerde saklayın. Temizlik ve bakım, 8 yaşından büyük ve gözetim altında olmadıkça çocuklar tarafından yapılmamalıdır.
- \* Yetkili kalifiye onarım servisi: üreticinin veya ithalatçının satış sonrası departmanı veya tüm tehlikeleri önlemek için bu tür onarımları yapmaya yetkili, onaylı ve yetkili herhangi bir kişi. Her durumda, cihazı bu onarım servisine iade etmelisiniz.

## İLK KULLANIMDAN ÖNCE

- Cihazı ve aksesuarları kutusundan çıkarın. Çıkartmaları, koruyucu folyoyu veya plastiği cihazdan çıkarın.

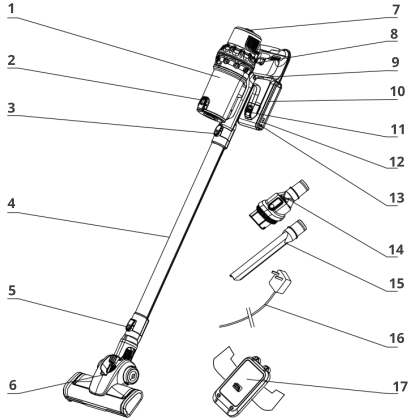
### ŞARJ TALİMATLARI

1. Şarj adaptörünü bir elektrik prizine takın.
  2. Işıklar sıralı olarak yanacaktır ve bu işlem ünitenin şarj olduğunu gösterir. Tamamen şarj olduğunda, gösterge ışıklarının tümü yanar.
- Cihaz tam şarj olduktan sonra yaklaşık 30 dakika düşük hızda etkili bir şekilde kullanılabilir. Şarj sırasında, cihazın gövdesinin ısınması normaldir.

Uyarı: Batarya ile ilgili güvenlik uyarılarına ve kullanım esaslarına uyulmaması durumunda meydana gelebilecek arızalardan firmamız sorumlu tutulamaz.

## PARÇA TANIMLARI

1. Toz haznesi tertibatı
2. Toz haznesi kapağını açma düğmesi
3. Güç tüpü serbest bırakma düğmesi
4. Alüminyum güç tüpü
5. Elektrikli fırça serbest bırakma düğmesi
6. Güç fırçası
7. Toz haznesi tertibatını serbest bırakma düğmesi
8. Açma/kapama düğmesi
9. Hız ayar butonu
10. Pil takımı
11. Pil paketini serbest bırakma düğmesi
12. Kapasite göstergesi
13. Güç adaptörü bağlantı noktası
14. 2'si 1 arada döşeme fırçası
15. Uzun aralık başlığı
16. Güç adaptörü
17. Duvara montaj plakası



### Teknik Bilgiler

Nominal Gücü: 130 Watt

Voltaj: DC 14.8V.

Sürekli çalışma süresi: 15-30 dk.

Toz toplama kapasitesi: 0,8 L

## KULLANIM

- Cihazı şarj kablosundan çıkarın ve Açma/Kapama düğmesine basın. Hız ayarı butonundan istediğiniz hıza ayarlayın. Cihazı açmak, kuru tozu temizlemek için kullanılabilir. Küçük döküntüleri toplamak için de kullanılabilir.
- 2'si 1 arada nozul kullanım yöntemi: Fırça başlığı kilitleme düğmesine basın, aynı zamanda bir tık sesi duyulana kadar ilgili konuma çekin veya geri çekin, fırça kafasının kilitli olduğu anlamına gelir. İki kullanım modu dönüşüm çok kolay.
- Dikkat: Sıvı toplamayın. Bu cihaz sıvıyı vakumlamak için kullanılmaz.
- Her kullanımdan sonra toz haznesini boşaltın.

## TEMİZLİK VE BAKIM

- Toz haznesini düzenli olarak boşalttığınızdan ve filtreyi temizlediğinizden emin olun.
- Cihazı bir çöp kutusunun üzerinde tutun ve toz haznesi açma düğmesine basın.
- Filtre tutucuyu toz haznesinden çıkarın ve temizleyin.
- Filtre çok kirliyse bir fırça, elektrikli süpürge ile temizleyebilir veya ılık suyla durulayabilirsiniz. Filtreler kuruyana kadar cihazı çalıştırmayın.
- Cihazı asla suya batırmayın.

## TÜKETİCİNİN SEÇİMLİK HAKLARI

Malın ayıplı olduğunun anlaşılması durumunda tüketici, 6502 sayılı Tüketicinin Korunması Hakkında Kanununun 11 inci maddesinde yer alan; Satılanı geri vermeye hazır olduğunu bildirerek sözleşmeden dönme, satılanı alıkoymayı ayıp oranında satış bedelinden indirim isteme, aşırı bir masraf gerektirmediği takdirde, bütün masrafları satıcıya ait olmak üzere satılanın ücretsiz onarılmasını isteme, imkân varsa, satılanın ayıpsız bir misli ile değiştirilmesini isteme, seçimlik haklarından birini kullanabilir. Satıcı, tüketicinin tercih ettiği bu talebi yerine getirmekle yükümlüdür.

Tüketicinin, ücretsiz onarım hakkını kullanması halinde malın; Garanti süresi içinde tekrar arızalanması, tamiri için gereken azami sürenin aşılması, tamirinin mümkün olmadığı, yetkili servis istasyonu, satıcı, üretici veya ithalatçı tarafından bir raporla belirlenmesi durumlarında; tüketici malın bedel iadesini, ayıp oranında bedel indirimini veya imkân varsa malın ayıpsız misli ile değiştirilmesini satıcıdan talep edebilir.

Satıcı, tüketicinin talebini reddedemez. Bu talebin reddi durumunda satıcı, üretici ve ithalatçı müteselsilen sorumludur. Satıcı tarafından Garanti Belgesinin verilmemesi durumunda, tüketici ilgili T.C. Ticaret Bakanlığı'na başvurabilir.

Tüketici, çıkabilecek uyuşmazlıklarda şikayet ve itirazları konusundaki başvuruları yerleşim yerinin bulunduğu veya tüketici işleminin yapıldığı yerdeki Tüketici Hakem Heyetine veya Tüketici Mahkemesine başvurabilir.

## TAŞIMA VE NAKLİYEDE DİKKAT EDİLECEK HUSUSLAR

Cihazınızı satın almış olduğunuz yerden hasarsız ve eksiksiz bir biçimde teslim aldığından emin olunuz. Aksesuar eksikliği veya cihazın hatalı depolama koşullarından dolayı kırık olması gibi bir olumsuzluk durumunda satıcıya mağaza içinde anında bildiriniz. Gerekirse ürünü teslim almayınız. Ürünü teslim almanız durumunda yasal herhangi bir hak iddia etmeniz mümkün değildir.

Cihazınızı taşıma veya nakliye esnasında herhangi bir darbeye maruz bırakmayacak gerekli önlemleri alınız.

Cihazınızı kargo veya posta yoluyla herhangi bir yere gönderirken mutlaka "sağlam bir koli içine" hasar görmeyecek şekilde ambalajlamasını yapınız. Ürününüzün orijinal ambalajını satın alma tarihinden itibaren asgari 6 ay saklayınız.

## ENERJİ TÜKETİMİ AÇISINDAN VERİMLİ KULLANIM

Cihazınızı kullanmadığınız zamanlar da kablosunu şarjdan çekiniz.

## GÜVENLİK BİLGİLERİ

1. Elektrikli cihaz ise: Tüm talimatları dikkatli bir şekilde okuyun. Açmadan önce, elektrik şebekenizin voltajının cihazın yanındaki/altındaki ürün üstü etiketinde belirtilen değerle aynı olduğundan emin olun.
  2. UYARI: Islak zeminde cihazınızın elektrik kablosunun su ile temasını engelleyin.
  3. Çocuklar tarafından ya da çocukların yakınında herhangi bir cihaz kullanılırken, yakın gözetim gerekir. Hiç bir zaman çocukların gözetimsiz cihaz çalıştırmasına izin vermeyin.
  4. En iyi verimliliği sağlamak için cihaz kullanım talimatlarınıza uyun.
  5. Cihazını sobalardan veya diğer ısı kaynaklarından uzak tutun. Isı ünitenin plastik, cam ve metal parçalarının deforme olmasına ve renk değiştirmesine neden olabilir.
  6. Elektrikli cihaz ise: Elektrik kablosunu prizden çekmeden önce cihazınızı gövdesindeki anahtardan kapatın. Hasarı önlemek için, lütfen fişi kabloyu çekerek değil, fişi tutarak çıkarın.
  7. Bu cihaz, 8 yaşın üzerindeki çocuklar ve fiziksel, algılama veya zihinsel becerileri yeterli olmayan veya deneyimli ve bilgili olmayan kişiler tarafından, gözetim altında veya cihazın güvenli kullanımıyla ilgili talimatlar verildiği ve tehlikelerin anlaşılmasının sağlandığı koşullarda kullanılabilir.
  8. Çocuklar cihazla oynamamalıdır.
- Temizlik ve kullanıcı bakımı gözetim olmadan çocuklar tarafından yapılmamalıdır.
9. Elektrikli cihaz ise: Cihazı temizlemeden ya da bakımını yapmadan önce, fiş prizden çıkarılmış olmalıdır. Pilli ise: Kapalı olmalıdır.
  10. Elektrikli cihaz ise: Bir uzatma kablosu kullanılması önerilmez.
  11. Cihaz düzgün şekilde çalışmıyorsa, güç kaynağını kapatın ve yetkili bir servis acentesine başvurun.
  12. Elektrikli cihaz ise: Güç kablosu hasar görmüşse, bir tehlikeyi önlemek için üretici veya servis acentesi tarafından veya benzer yetkili servis tarafından değiştirilmelidir.
  13. Elektrikli cihaz ise: Cihazınızı elektrik kablosundan tutarak taşımayınız.
  14. Elektrikli cihaz ise: Kullanılmadığı zamanlarda fişini çıkarın. Fişi prizden çıkarmadan önce, güç düğmesini kapatın.

## KULLANIM HATALARINA İLİŞKİN BİLGİLER

Cihazınızı ısıtma aygıtlarına yakın yerlerde bulundurmayınız. Cihaza darbe uygulamayınız ve düşürmeyiniz. Cihazınızı nemli ve ıslak ortamlarda bulundurmayınız ve kullanmayınız.

## GARANTİ BELGESİ

### ÜRETİCİ VE İTHALATÇI FİRMA

Ünvanı : BMVA ELEKTRONİK SAN. VE TİC. A.Ş.  
Adresi : Osmangazi Mh, 2644. Sk. No:3/2 Kırcaç-Esenyurt / İstanbul  
Tel : 0850 433 54 94  
Yetkili Kişi :



Ürünün Cinsi : Kablosuz Dik Süpürge  
Markası : Kiwi  
Modeli : KVC-4040BL  
Teslim Tarihi ve Yeri :  
Garanti Süresi : 2 Yıl  
Kullanım Ömrü : 10 Yıl

### SATICI FİRMA

Ünvanı :  
Adresi :  
Tel. Fax :  
Fatura Tarihi ve No :  
Teslim Tarihi ve Yeri :  
İmza ve Kaşe :

Bu bölüm, ürünü satın aldığınız Yetkili satıcı tarafından imzalanacak ve kaşelenecektir.  
Bu belgenin hazırlanması; 6502 sayılı Tüketicinin Korunması Hakkında Kanun ve bu Kanun'a dayanılarak yürürlüğe konulan Garanti Belgesi Uygulama Esaslarına Dair Yönetmelik uyarınca hazırlanmıştır.

### GARANTİ SÜRESİ VE KULLANIM ÖMRÜ

Bu ürünün garanti süresi 2 (iki) senedir.

T.C. Ticaret Bakanlığı tarafından tespit edilen kullanım ömrü 10 senedir.

## GARANTİ ŞARTLARI

1. Garanti süresi, malın teslim tarihinden itibaren başlar ve en az 2 yıldır.
2. Malın bütün parçaları dahil olmak üzere tamamı firmamızın garantisine kapsamındadır.
3. Malın ayıplı olduğunun anlaşılması durumunda tüketici, 6502 sayılı Tüketicinin Korunması Hakkında Kanununun 11. maddesinde yer alan;

a- Sözleşmeden dönme,

b- Satış bedelinden indirim isteme,

c- Ücretsiz onarılmasını isteme,

ç- İmkân varsa, Satılanın ayıpsız bir misli ile değiştirilmesini isteme, haklarından birini kullanabilir.

4. Malın tamir süresi **20 iş gününü** geçemez. Bu süre, garanti süresi içerisinde mala ilişkin arızanın yetkili servis istasyonuna veya satıcıya bildirim tarihi, garanti süresi dışında ise malın yetkili servis istasyonuna teslim tarihinden itibaren başlar.

Malın arızasının **10 iş günü** içerisinde giderilememesi halinde, üretici veya ithalatçı; malın tamiri tamamlanmaya kadar, benzer özelliklere sahip başka bir malı tüketicinin kullanımına tahsis etmek zorundadır. Malın garanti süresi içerisinde arızalanması durumunda, tamirde geçen süre garanti süresine eklenir.

**İş Günü:** Resmi olarak belirlenmiş tatil günleri ile pazar günleri dışındaki çalışma günlerini ifade eder.

5. Tüketicinin bu haklardan ücretsiz onarım hakkını seçmesi durumunda satıcı; işçilik masrafı, değiştirilen parça bedeli ya da başka herhangi bir ad altında hiçbir ücret talep etmeksizin malın onarımını yapmak veya yaptırmakla yükümlüdür. Tüketici ücretsiz onarım hakkını üretici veya ithalatçıya karşı da kullanabilir. Satıcı, üretici ve ithalatçı tüketicinin bu hakkını kullanmasından müteselsilen sorumludur.

6. Garanti uygulaması sırasında değiştirilen malın garanti süresi, satın alınan malın kalan garanti süresi ile sınırlıdır.

7. Malın kullanma kılavuzunda yer alan hususlara aykırı kullanılmasından kaynaklanan arızalar garanti kapsamı dışındadır.

8. Tüketicinin, ücretsiz onarım hakkını kullanması halinde malın;

Garanti süresi içinde tekrar arızalanması, tamiri için gereken azami sürenin aşılması, tamirinin mümkün olmadığı, yetkili servis istasyonu, satıcı, üretici veya ithalatçı tarafından bir raporla belirlenmesi durumlarında; tüketici malın bedel iadesini, ayıp oranında bedel indirimini veya imkân varsa malın ayıpsız misli ile değiştirilmesini satıcıdan talep edebilir. Satıcı, tüketicinin talebini reddedemez. Bu talebin yerine getirilmemesi durumunda satıcı, üretici ve ithalatçı müteselsilen sorumludur.

9. Tüketici, garantiden doğan haklarının kullanılması ile ilgili olarak çıkabilecek uyuşmazlıklarda yerleşim yerinin bulunduğu veya tüketici işleminin yapıldığı yerdeki Tüketici Hakem Heyetine veya Tüketici Mahkemesine başvurabilir.

10. Satıcı tarafından bu Garanti Belgesinin verilmemesi durumunda, tüketici Ticaret Bakanlığı Tüketicinin Korunması ve Piyasa Gözetimi Genel Müdürlüğüne başvurabilir.

**Yukarıdaki hükümler sadece tarafı tüketici olan satışlarda uygulanır.**

**Tüketici:** Ticari veya mesleki olmayan amaçlarla hareket eden gerçek veya tüzel kişidir.

## TEKNİK DESTEK VE ÇAĞRI MERKEZİ

Değerli Müşterimiz,

En uygun fiyata en iyi ürünü vermenin yanı sıra; en iyi hizmeti vermenin de önemli olduğuna inanıyoruz. Bu nedenle her türlü soru, şikayet, görüş ve önerileriniz için 0850 433 54 94 numaralı Müşteri Hizmetlerimizden bize ulaşabilirsiniz. Ayrıca en güncel teknik servislerimizin iletişim bilgilerini web sitemiz üzerinden öğrenebilirsiniz.



Müşteri Hizmetleri  
0850 433 54 94

**Yedek parça ve Teknik Servis Listelerine web sitemizden ulaşabilirsiniz.**

[www.kiwi-home.com](http://www.kiwi-home.com)  
[destek@kiwi-home.com](mailto:destek@kiwi-home.com)

**Tüketicinin Dikkatine:** Ürünlerimizle ilgili hizmetleri tam olarak alabilmek için aşağıdaki önerilere uymanızı rica ederiz:

1. Ürünü aldığınızda Garanti Belgesini mutlaka yetkili satıcınıza onaylattırınız.
2. Ürünü kullanma kılavuzunda belirtilen hususlara göre kullanınız.
3. Ürününüzle ilgili hizmet talebiniz olduğunda yukarıdaki müşteri hizmetleri numarasına başvurunuz.
4. Teknik servisteki işiniz bittiğinde "Yetkili Servis Hizmet Fişi" almayı unutmayınız. Alacağınız bu Hizmet Fişi, ileride ürününüzde meydana gelebilecek herhangi bir sorunda size yarar sağlayacaktır.



İmalatçı Firma / Manufacturer  
BMVA Elektronik San. Tic. ve A.Ş.  
Osmanгази Mh, 2644. Sk. No:3/2  
Kıraç-Esenyurt / İstanbul - Türkiye  
Made in Türkiye / Türkiye üretimidir.

**Bu cihaz EEE ve AEEE yönetmeliğine uygundur.**

This device appropriate for regulations according to Waste Electrical and Electronic Equipment (WEEE).



[kiwi-home.com](http://kiwi-home.com)



**Cihazı kılavuzu okumadan çalıştırmayın.**  
Do not operate the device without reading the manual.



Bu ürün, AEEE yönergelerine uygun geri dönüştürülebilir malzemeler içerir. Bu ürünü sınıflandırılmamış atık olarak atmayın. Lütfen geri dönüşüm toplama noktası için yerel belediyenize başvurun.