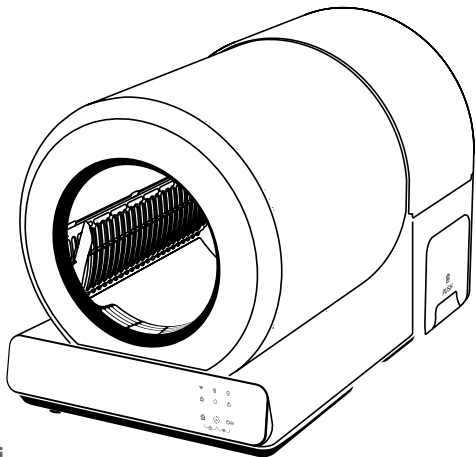




User Manual
Kullanım Kılavuzu
Garanti Belgesi

EN TR



**Otomatik Kendini
Temizleyen Kedi
Tuvaleti**

Automatic Self-Cleaning
Cat Litter Box

KPLB-10771

SAFETY INSTRUCTIONS

- The product, its accessories and packaging materials (plastic bags, cardboard boxes, etc.) are not toys. They can be dangerous. Keep out of reach of children.
- This device is suitable for use by persons (including children) with reduced physical, sensory or mental capabilities, or lack of knowledge, unless they are supervised by a person responsible for their safety.
- This device should not be used by children aged 0 to 8 years. This appliance can be used by children aged 8 years and older if they are constantly supervised. This appliance can be used by persons with reduced physical, sensory or mental capabilities, or lack of experience and knowledge, provided they have been given supervision or instruction concerning use of the appliance in a safe way and understand the hazards involved. Children should not play with the device. Keep the device and its cord out of the reach of children under 8 years old. Cleaning and user maintenance are not permitted by children unless they are over 8 years old and supervised.
- Do not leave children unsupervised to prevent them from playing with the device. Never leave the device unsupervised while it is operating.
- Before using the device, check whether it is damaged. If it is damaged, do not use the device and contact the authorized service or your dealer.
- This baby monitor is an auxiliary product only and cannot, under any circumstances, replace "ADULT SUPERVISION".
- The shooting distance of the device will vary depending on the number of wall partitions between the parent and baby unit, unevenness, presence of metal structures and battery level.
- This system should not be used to listen to private conversations. Such uses are illegal and strictly prohibited.
- Please read all operating instructions carefully before using your device. Please keep this booklet. It will help you identify your stolen device in cases such as theft.
- Never leave your device with you during use.
- Protect your device from all heat sources (maximum 40°C) and humidity.
- Clean your device with a soft and dry cloth. Do not immerse in water, do not expose to water drops or splashes. Otherwise, your device will be broken and out of warranty.
- Adapters may get hot when you use your devices. Therefore, do not cover your adapters with anything during use and make sure that possible heat dissipates.
- The device should not be dropped or subjected to severe impacts.
- Only use this product with the adapters supplied with it. If it is used with different adapters or energy sources that do not belong to the device, the product may malfunction and is covered by the warranty.
- Do not use the device near naked flame sources such as burning candles.
- To avoid any risk of electric shock, do not expose your device to rain or moisture.

- Do not disassemble or repair the device yourself. In the event of a malfunction, contact the service center.
- Permissible ambient temperature in operating mode: 0 to +35 °C. Storage temperature: -5 to +45 °C.
- Keep the device away from open fire to avoid explosion or fire.
- Do not expose the device to extremely high or low temperatures.
- Avoid contact with water.
- Avoid dropping the device or hitting it with other objects. Do not expose the device to strong mechanical stress.

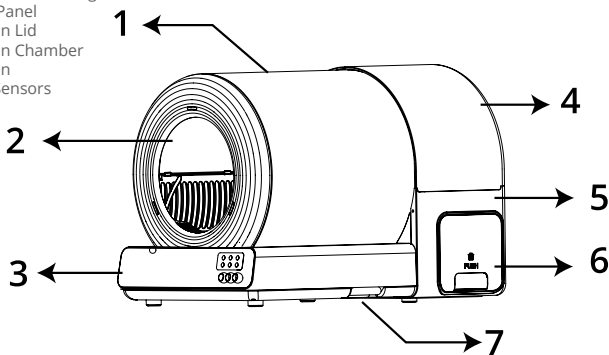
- The manufacturer is not responsible for screen damage caused by the user.
- Keep the device away from sources of electromagnetic radiation.
- Do not use chemicals or detergents to clean the product; Always switch off the device before cleaning.

BEFORE FIRST USE

- Read this manual carefully before use and keep it for future reference.
- This product is suitable for healthy cats over 1 kg and 3 months of age to ensure proper sensor and cleaning functions.
- Not suitable for pregnant cats, sick cats, cats recovering from surgery, or elderly or mobility-impaired cats.
- Use only recommended litter types such as clumping bentonite, tofu litter, or mineral litter. The litter particle length should be ≤ 15 mm. Avoid dusty, non-clumping, or crystal litter, as these may reduce cleaning performance or block sensors.
- This device is intended for indoor household use only.
- This device is not a toy. Do not allow children to operate or play with it unsupervised.
- This device is not intended for use by persons with reduced physical, sensory, or mental capabilities unless supervised. These may reduce cleaning performance or block sensors.

PARTS DESCRIPTIONS

1. Drum
2. Front Decorative Ring
3. Control Panel
4. Waste Bin Lid
5. Waste Bin Chamber
6. Waste Bin
7. Weight Sensors



Technical Data

Net Weight : 10,6 kg
 Gross Weight: 11,1 kg
 Dimensions : 595x465x515mm
 Waste Tank Capacity: 6L
 Power: DC 12V

Package Content

Auto Self-cleaning Cat Litter Box
 Adapter
 Instruction Manual
 Trash Bags
 Activate Carbon Bag x2

CONNECT DEVICE



By Scanning the QR Code Download App



This product can be connected through the "Smart Life" or "Tuya" app.

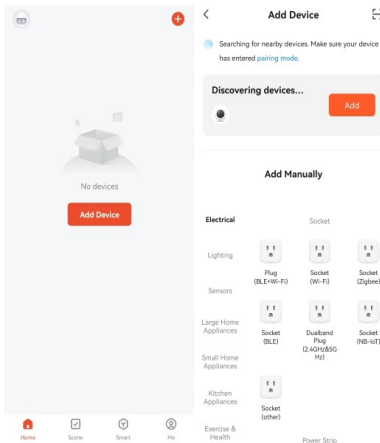
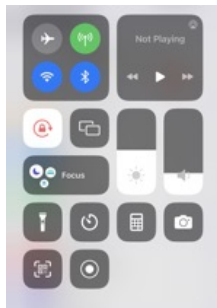
1.Regarding the installation of the app, please refer to the following two methods.

Method 1:
Scan the QR code to download Smart Life app.

Method 2:
Download the Smart Life app or Tuya app from the App Store.

Taking the following operation demonstration in the Tuya app as an example.

Keep the phone connected to 2.4GHz Wi-Fi and Bluetooth.



Note:

This product only supports 2.4GHz WiFi and does not support 5GHz WiFi. When connecting, the app needs to obtain Bluetooth and location permissions.

2.The device enters network pairing mode automatically after power on.

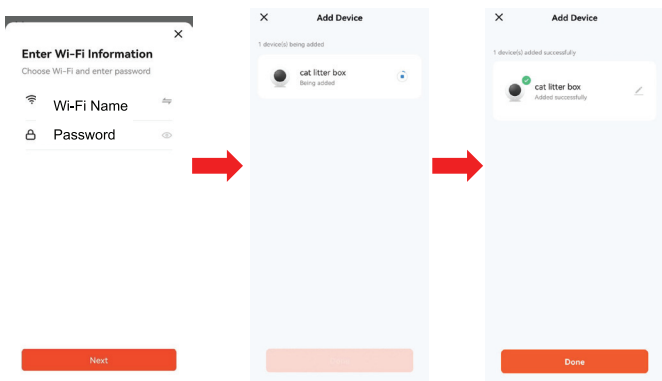
3.If the device has exited due to timeout, you can manually enter the pairing mode by pressing and holding (Power) and (Clear) buttons for 2 seconds until (WiFi) indicator light flashes rapidly and you hear a beep.

4.There are two ways to add devices in the app.

Method 1: Auto Adding

4.1.1 Open the App and click on "Add Device". Wait for the automatic search. When the device is found, click "Add".

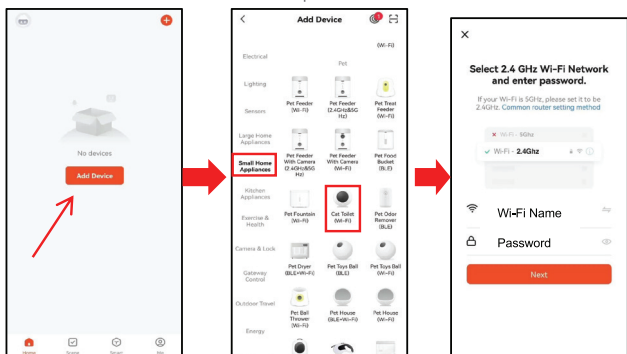
4.1.2 Select the Wi-Fi network that appears. Enter the password to successfully connect.



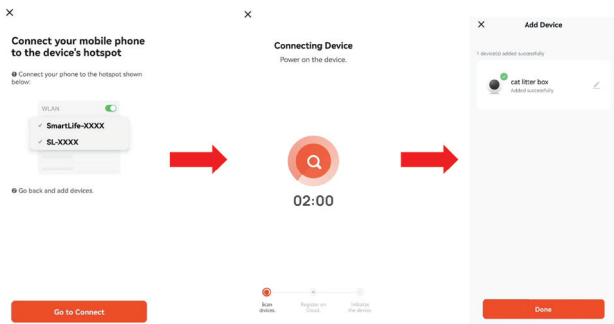
Method 2: Manual Adding

5.2.1 Open the APP and click on "Add Device". Select the "Small Home Appliance" category, find and click on the "Cat Toilet" device.

5.2.2 Select the WiFi network and enter the password.



5.2.3 After successfully connecting to WiFi, please connect to the device's hotspot, which is named "SmartLife-XXXX". After connecting to the hotspot, wait for a moment and the device will be connected successfully.



Note:

If the device can't be found or the connection fails, please refer to the troubleshooting methods on pages 4 and 5 to identify the cause.

If the router's account or password is changed, the device will not be able to connect to the network. In this case, please repeat the above steps to connect again.

Please note that the app may have updates, so the actual operation may be slightly different from the description provided. Refer to the current app guidance or contact official customer service for assistance.

APP OPERATION: The meanings of the icon functions on the app are as follows.

Automatic cat litter box...

Litter Box Status
Standby

Bin Status
normal

Cat Weight Update
0.0kg

CLEAN **LEVEL** **CLEAR**

Cat Weight **Duration of Use/T...** **Usage Frequency**
2.8kg 0s 4times

Working Record

- 2025/05/13 09:12:11 Cleaning completed
- 2025/05/13 08:58:35 Pet just leaved

Cat Weight **Duration of Use** **Usage Frequency**

Litter Box Status
Standby

Bin Status
normal

Litter box status: displays the current working status of the litter box.
Standby: In normal standby mode.
Clean: Cleaning in progress.
Clear: Clearing cat litter in the drum.
Level: Leveling cat litter.
Abnormal weight: The drum is not installed or the machine is not placed on flat and hard ground.
Bin status: Display the current status of the waste bin.
Normal: In a normal state.
Full: The waste bin compartment is full or the infrared sensors are obstructed.
Not installed: The waste bin compartment is not installed or not in place.
Waste bin lid open: The waste bin lid has been opened or is not in place.

Cat Weight Update:

Real time display of the weight of the cat entering the litter box.
Automatically reset to zero when the cat leaves.

Cat Weight Update
0.0kg



CLEAN

Clean button:

Click to Clean.
Icon lights up during cleaning.



LEVEL

Level button:

Click to level the cat litter.
When leveling, the icon lights



CLEAR

Clear button:

Click to empty the cat litter in the drum.
When Clearing, the icon lights up.

Cat Weight

2.8kg

Cat Weight:

Display the weight of the cat at the last entry to the litter box.

Duration of Use/T...

0s

Duration/time:

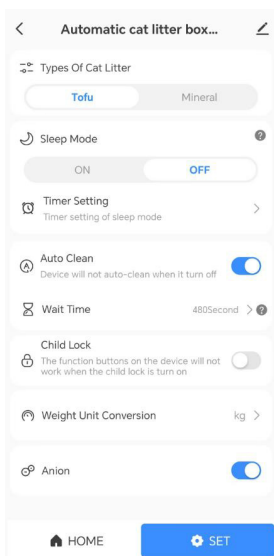
Display the duration of a single cat entry into the litter box.
Automatically reset to zero when the cat leaves.

Usage Frequency.

4times

Frequency/day:

Display the number of times the cat uses the device each day.
Automatically reset to zero at midnight.

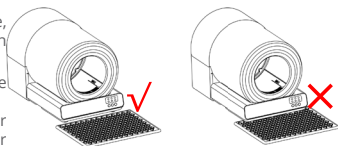


- Clean Mode: Select the working modes.
- Deep Cleaning: Long cleaning time with more thorough filtration. Reducing cat litter waste.
- Quick Cleaning: Shorter cleaning time.
- Sleep mode: Manually turn on/off sleep mode. After activation, automatic cleaning is disabled, the machine prompt message is turned off, and the indicator light brightness is reduced.
- Sleep mode timing: Click to enter and set the automatic on/off time for sleep mode.
- Auto clean: Manually turn on/off automatic cleaning. Default enabled. After activation, it automatically cleans the litter box after the cat has used it. When disabled, automatic cleaning will not occur.
- Wait time: Set the waiting time after the cat leaves the litter box for feces to clump before automatic cleaning begins.
 - Default: 8 minutes. Click to enter the time setting.
- Child lock: Activate/deactivate child lock. After activation, the mechanical buttons on the litter box will be unavailable.
- Weight unit conversion: Switch the weight unit displayed on the APP interface to kg/lb.
- Anion: Turn on/off anion function.
- APP tab: Click to switch APP page: Home/Settings

HOW TO USE DEVICE

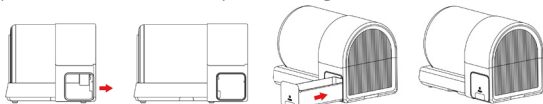
1. Placemet

- Place the device on a flat and hard surface, ensuring that all four feet of the device are in stable contact with the ground.
- If using a cat litter mat, place it in front of the device without touching it.
- Avoid any contact between the device and other objects to prevent affecting the weight sensor data.



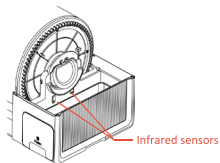
2. Install the waste bin

- Please install the waste bin according to the above instruction. After installation, please press the "Power" button to update the weight information.



3. Precautions for using trash bags

- The trash bag must not obstruct the infrared sensors.
- The opening of the trash bag should be turned outward, covering the sides of the waste bin and pulled down tightly.
- Insert the waste bin with the fitted trash bag into the waste bin compartment, ensuring that the trash bag does not block the infrared sensors to avoid malfunction.



4. Add cat litter

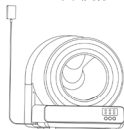
- Directly add cat litter into the drum.
 - Press the "Power/Level" button to start the machine.
- Note: After each addition of cat litter, please click the Power/Level button to update the weight sensing information; otherwise, automatic cleaning will not function properly.



5. Connect the power supply

- Insert the adapter plug into the hole inlet at the bottom of the machine, and then plug into a socket.
- After power is connected, the device will perform a self-check and the drum automatically resets to its initial position upon completion.

Note: Do not press, move or remove any accessories of the device during the self-check and reset process after power-on, to avoid affecting the weight data and causing failure to clean up properly. Make sure the pet is not inside the machine when it is powered on.



BUTTON FUNCTION  **CLEAN**

- Press the button once to start cleaning the cat litter.
- Press and hold for 2 seconds to cancel cleaning.
- Combination key: Press and hold the “Clean” button and the “Clear” button for 2 seconds to activate the child lock. Press and hold both buttons for another 2 seconds to deactivate the child lock.


BUTTON FUNCTION  **CLEAR**

- Press the button once to empty the cat litter.
- Press and hold for 2 seconds to cancel clearing.
- Combination key: Press and hold the “Clear” button and the “Clean” button for 2 seconds to activate the child lock. Press and hold both buttons for another 2 seconds to deactivate the child lock.

BUTTON FUNCTION  **CLEAR**

- Long press the button for 2 seconds to power on. WiFi icon will light up.
 - Long press the button for 2 seconds to power off while in power-on state.
 - Click the button to level the cat litter while in power-on state.
- Press and hold the “Power” and “Clear” buttons for 2 seconds to enter WiFi reset mode.

INDICATOR LIGHT FUNCTIONS

 **Flashing:** The device is not connected to WiFi, the app is not paired, waiting for configuration.

Steady on: The device successfully connected to WiFi and paired with the app.

 **Flashing:** The waste bin is not installed, or the waste bin is not properly installed.

Steady on: The waste bin is full, or there is dust blocking the surface of the waste bin sensors.

 **Flashing:** The waste bin lid is not installed.

No light: The waste bin lid is installed correctly.

 **Steady on:** Device is performing cleaning operation.


Light off: Cleaning operation completed, device is in standby.

 **Steady on:** Device is performing litter clearing operation.

Light off: Litter clearing operation completed, device is in standby.

 **Steady on:** Child lock function is activated.

Light off: Child lock function is deactivated.

 **+** **Flashing:** The device is leveling the cat litter.

Light off: The device is in standby.



AUTOMATIC CLEANING

Cleaning Function Instructions

Auto Cleaning

After the cat finishes using the litter box and leaves, it will automatically start burying then cleaning after a default 8-minute delay.

The wait time can be set in the app.

Manual Control Cleaning

Click the "Clean" button on the device to start cleaning immediately.

In the app, click the "Clean" button to start cleaning immediately.

Scheduled Cleaning

After the machine is powered on, it will automatically clean once every 12 hours.

If "Sleep Mode" is enabled in the app after connecting to the network, it will not clean automatically at night.

Sleep Mode

After the device is connected, you can enable the "Sleep Mode" in the app. In "Sleep Mode", device will not work automatically, but you can still perform "manual cleaning" and "clearing". In "Sleep Mode", the buzzer will not make any sound, and all lights will dim. You can set a time to automatically turn on or turn off "Sleep Mode" in the app.

CLEANING AND MAINTENANCE

When cleaning, ensure to disconnect the power supply.

1. Remove the lid and drum in sequence as shown in the diagram.

2. Unscrew the four bolts on the back of the drum (counterclockwise), and then remove the back plate.

3. Pull the filter holder out of the groove and remove the filter.

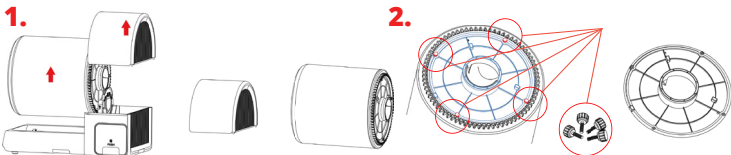
4. Pull the filter plate pins out of the slot and remove it upwards.

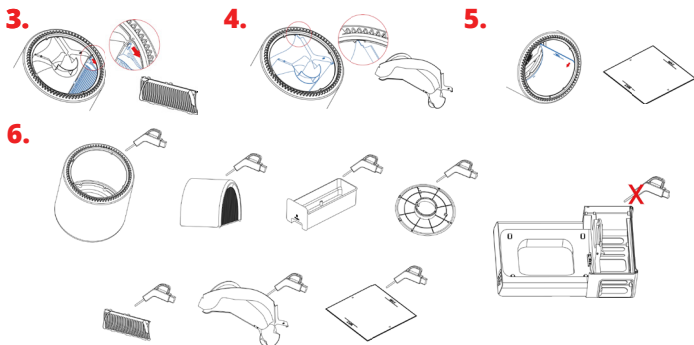
5. Lift one corner of the cat litter mat and remove the mat.

6. Clean the various parts with clean water and mild detergent.

7. The base can only be wiped with a damp cloth and should be allowed to air dry; do not rinse with water or use cleaning agents, to avoid any damage to the electronic components and circuits.

8. After cleaning all the components, place on a dry cloth or the soft mat/table or place them in a well-ventilated area to dry before reinstalling and starting the device. This will ensure that the device is not exposed to moisture or short circuits, thereby extending its lifespan.





ASSEMBLY AFTER CLEANING

1. Cat litter mat: Align the "□" mark of the cat litter mat with the screw in the middle of the bottom of the drum, and then make it flat against the bottom of the drum.

2. Litter guide plate: Align the left side of the litter guide plate with the "L"-shaped slot of the drum. Align the right side of the plate with the upper surface of the drum's cylinder. Place the litter guide plate into the drum and snap the upper end of the plate into the "T"-shaped slot of the drum.

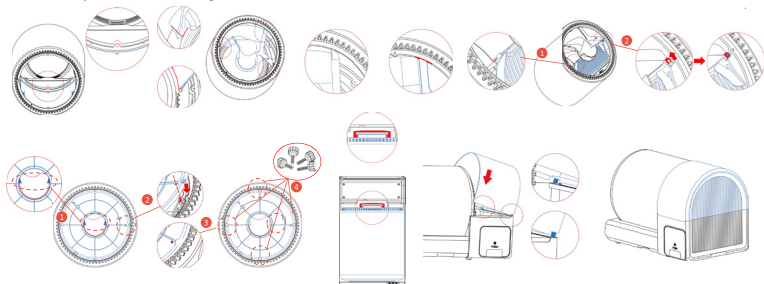
3. Filter: Insert the holder of the filter into the round hole of the drum. Insert the holder shafts of the filter into the "U" groove of the litter guide plate.

4. Back plate: Align the two triangular zones of the back plate with the planar surface at the tail section of the litter guide plate.





Note: that the filter holder appears in the round hole of the back plate. Tighten with 4 bolts.

5. Drum: After aligning the rear raised part of drum with groove of the base, place the drum vertically on the base.



6. Waste Bin Lid: Align the two cylinders on the left and right sides of the waste compartment lid with the round holes on the waste compartment base. Place it on the base at an angle, and then put it down slowly.



ALARM FEEDBACK / TROUBLESHOOTING

INDICATOR	ADDITIONAL CONDITION	CAUSES	SOLUTIONS
White Flashing 	APP connection failed	Connected to 5GHz WiFi Weak WiFi signal The waste bin is full	Connected to 2.4GHz WiFi Bring the device closer to the router to connect Replace the garbage bag
Red Steady On 	APP reminder: "The waste bin is full, please clean it in time." or "There are foreign objects at the opening of the waste bin. Please check it."	The garbage is piled up in the middle, causing the infrared sensors to misjudge. The garbage bag sometimes covers the sensor. The infrared sensors are dirty.	Pull out the garbage bin and shake it to make the garbage inside the bin flat before reinstalling it. Make the garbage bag not cover the sensors. To clean the infrared sensors.
Red Flashing 	APP reminder: "Waste bin (lid) not properly installed." And the product is not operational.	Waste bin is not properly installed.	To properly install the waste bin.
Red Steady On 	APP informed "Waste bin status" shows "Waste bin lid is open", Message "Waste bin lid is open, please reset it in time."	Waste bin lid is not installed. Waste bin lid is not properly installed. The infrared sensors are dirty.	To properly install the waste bin lid. To clean the infrared sensors.
All indicators flashing	APP shows "Abnormal Weight"	The drum of litter box is not installed. Uneven or soft ground.	1. Install the drum to right position, click "Power/Level" button to update weight data. 2. Restart the device. Place it on a hard, flat surface and either click "Power/Level" button for a cleaning cycle or power off and restart the device.

ALARM FEEDBACK / TROUBLESHOOTING

INDICATOR	ADDITIONAL CONDITION	CAUSES	SOLUTIONS
The Lights' Functioning Normally	Device cannot work automatically; APP does not show the weight of pet.	When the device is moved near the end of its operation, it causes the recorded static weight to be higher than the actual weight.	To reset the machine. Place it on a hard, flat surface and either click the "clean" button for a cleaning cycle or turn off and then turn on the machine to restart it.
		When pressure is applied to the device near the end of its operation, it causes the recorded static weight to be higher than the actual weight.	Place it on a hard, flat surface and either click the "Power/Level" button for a cleaning cycle or power off and restart the device.
		Uneven or soft ground.	
WiFi / Clear Flashing	Weight is not displayed in the APP	A pet is in front of the device within 1m, triggering the radar sensor.	After the pet leaves the area within 1m in front of the device, the machine will automatically resume operation after 10s.
 or 	Weight is displayed in the APP	A pet enters the device's interior or top. A heavy object is on the device or pressure applied. After adding litter, the "Clean" button was not pressed. When the device is nearing the end of its operation, if the waste bin cover is removed or tilted, or if upward force is applied, the recorded static weight may be smaller than the actual weight.	Take the pet out of the device. Remove the heavy object or external force.
		When the device is moved near the end of its operation, the recorded static weight may be smaller than the actual weight.	1. Click "Power/Level" button to update weight data. 2. Power off and restart the device.

GÜVENLİK TALİMATLARI

- Ürün, aksesuarları ve ambalaj malzemeleri (plastik torbaları, karton kutular vs.) oyuncak değildir. Tehlikeli olabilirler. Çocukların ulaşamayacağı bir yerde saklayınız.
- Bu cihazın, güvenliklerinden sorumlu bir kişinin denetimi altında olmadıkları takdirde, fiziksel, duyuşsal ya da zihinsel kapasiteleri kısıtlı, veya bilgiden yoksun kişiler (çocuklar dahil) tarafından kullanılması uygun.
- Bu cihaz, 0 ila 8 yaş arası çocuklar tarafından kullanılmamalıdır. Bu cihaz, sürekli olarak denetim altında olmaları halinde 8 yaş ve daha büyük çocuklar tarafından kullanılabilir. Cihazın güvenli bir şekilde kullanımıyla ilgili talimatların verilmesi veya gözetim altında tutulması ve içerilen tehlikeleri anlamaları koşuluyla, bu cihaz fiziksel, duyuşsal veya zihinsel yetenekleri azalmış veya tecrübesi ve bilgisi olmayan kişiler tarafından kullanılabilir. Çocuklar cihazla oynamamalıdır. Cihaz ve kordonunu 8 yaşından küçük çocukların ulaşamayacağı şekilde tutun. 8 yaşından büyük olmadıkları ve denetlenmedikleri sürece, çocuklar tarafından temizlik ve kullanıcı bakımı yapılamaz.
- Cihazla oynamalarına engel olmak için çocukları denetimsiz bırakmayınız. Cihaz çalışırken asla denetimsiz bırakmayınız.
- Cihazı kullanmadan önce, hasarlı olup olmadığını kontrol ediniz. Hasar görürseniz cihazı kullanmayınız ve yetkili servise veya satıcınıza başvurunuz.
- Bu bebek gözetim cihazı sadece yardımcı bir üründür ve hiçbir koşulda “BİR YETİŞKİN GÖZETİM” yerini alamaz.
- Cihazın çekim mesafesi ebeveyn ve bebek ünitesi arasındaki duvar bölme sayısına, engellere, metal yapıların varlığına ve pil seviyesine göre değişiklik gösterecektir.
- Bu sistem özel konuşmaları dinlemek için kullanılmamalıdır. Bu tip kullanımlar yasal değildir ve kesinlikle yasaktır.
- Lütfen cihazınızı kullanmadan önce bütün kullanım talimatlarını dikkatlice okuyunuz. Bu kitapçığı saklayınız. Çalınma gibi durumlarda çalınan cihazınızı tanımlamanıza yardımcı olacaktır.
- Kullanım esnasında asla cihazınızı yanınızdan ayırmayınız.
- Cihazınızı tüm ısı kaynaklarından(maksimum 40°C) ve nemden koruyunuz.
- Cihazınızı yumuşak ve kuru bir bez ile temizleyiniz. Suya batırmayınız, su damlalarına ya da sıçramalarına maruz bırakmayınız. Aksi durumda cihazınız bozulacak ve garanti kapsamı dışına çıkacaktır.
- Cihazlarınızı kullandığınızda adaptörler ısınabilir. Bu yüzden kullanım esnasında adaptörlerinizi herhangi bir şeyle örtmeyin ve olası ısının dağıldığından emin olun.
- Cihaz düşürülmemeli ve şiddetli darbelere maruz bırakılmamalıdır.
- Bu ürünü sadece kendisiyle birlikte verilen adaptörleriyle kullanınız. Cihaza ait olmayan farklı adaptör veya enerji kaynaklarıyla kullanılması durumunda ürün arızalanabilir ve garanti kapsamına çıkar.
- Cihazı yanan mum gibi çıplak alev kaynakları yakınında kullanmayınız.
- Tüm elektrik çarpması risklerinden korunmak için, cihazınızı yağmura veya neme maruz bırakmayınız.
- Cihazı kendiniz sökmeyin veya onarmayın. Bir arıza durumunda servis merkezine başvurun.
- Çalışma modunda izin verilen ortam sıcaklığı: 0 ila + 35 ° C. Depolama sıcaklığı: -5 ila + 45 ° C.
- Patlamayı veya yangını önlemek için cihazı açık ateşten uzak tutun.
- Cihazı aşırı yüksek veya düşük sıcaklıklara maruz bırakmayınız.
- Su ile temasından kaçınınız.
- Cihazı düşürmekten veya başka nesnelere vurmaktan kaçınınız. Cihazı güçlü mekanik strese maruz bırakmayınız.

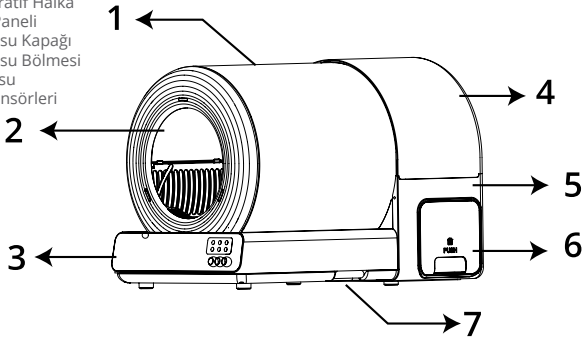
- Üretici, kullanıcının neden olduğu ekran hasarından sorumlu değildir.
- Cihazı elektromanyetik radyasyon kaynaklarından uzak tutun.
- Ürünü temizlemek için kimyasal veya deterjan kullanmayın; temizlemeden önce daima cihazı kapatın.

İLK KULLANIMDAN ÖNCE

- Bu kılavuzu dikkatlice okuyun ve gelecekte başvurmak üzere saklayın.
- Bu ürün, 1 kg'ın üzerinde ve en az 3 aylık sağlıklı kediler için uygundur; sensörlerin ve temizleme işlevlerinin doğru çalışmasını sağlar.
- Hamile kediler, hasta kediler, ameliyat sonrası iyileşme sürecindeki kediler, yaşlı veya hareket kabiliyeti kısıtlı kediler için uygun değildir.
- Yalnızca önerilen kedi kumu türlerini kullanın: topaklanan bentonit, tofu kumu veya mineral kum. Kum tanecik boyutu ≤ 15 mm olmalıdır. Tozlu, topaklanmayan veya kristal kum kullanmayın; bu tür kumlar temizleme performansını düşürebilir veya sensörleri engelleyebilir.
- Bu cihaz yalnızca kapalı alanlarda, evde kullanım içindir.
- Bu cihaz bir oyuncak değildir. Çocukların gözetimsiz şekilde çalıştırmasına veya oynamasına izin vermeyin.
- Bu cihaz, fiziksel, duyuusal veya zihinsel engeli olan kişiler tarafından yalnızca gözetim altında kullanılmalıdır.

PARÇA TANIMLARI

1. Tambur
2. Ön Dekoratif Halka
3. Kontrol Paneli
4. Atık Kutusu Kapağı
5. Atık Kutusu Bölmesi
6. Atık kutusu
7. Ağırılık Sensörleri



Teknik Data

Net Ağırlık : 10,6 kg
 Brüt Ağırlık : 11,1 kg
 Boyutlar : 595x465x515 mm
 Atık Tankı Kapasitesi: 6L
 Güç: DC 12V

Paket İçeriği

Otomatik Kendi Kendini Temizleyen Kedi
 Kumu Kutusu
 Adaptör
 Kullanım kılavuzu
 Çöp Torbaları
 Aktif Karbon Torbası x2

CİHAZ BAĞLANTISI



Kare kodu taratın ve uygulamayı indirin



Bu ürün "Smart Life" veya "Tuya" uygulaması ile bağlanabilir.

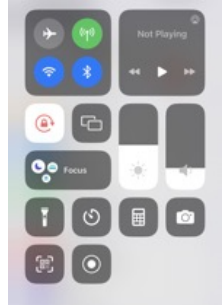
Uygulamanın kurulumu için aşağıdaki yöneme bakınız.

Yöntem 1:
QR kodunu tarayarak Smart Life uygulamasını indirin.

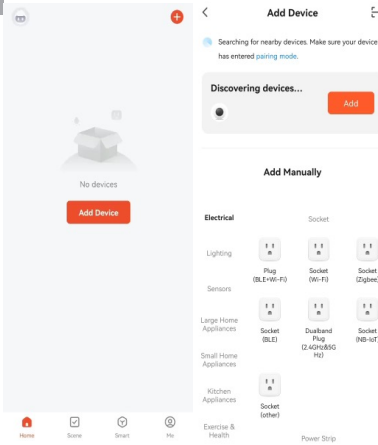
Yöntem 2:
App Store'dan Smart Life veya Tuya uygulamasını indirin.

Aşağıdaki işlem adımları Tuya uygulaması üzerinden gösterilmektedir.

Telefonu 2,4 GHz Wi-Fi ve Bluetooth'a bağlı tutun.



TR



2. Cihaz açıldıktan sonra otomatik olarak ağ eşleştirme moduna girer.

4. Cihaz zaman aşımından dolayı eşleştirme modundan çıkarsa, (Güç) ve (Temizle) düğmelerine 2 saniye basılı tutarak manuel olarak eşleştirme moduna geçebilirsiniz. WiFi göstergesi hızlı şekilde yanıp söner ve bir bip sesi duyarsınız.

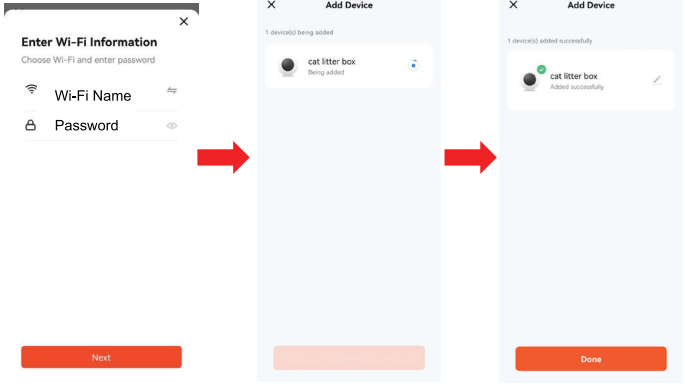
Uygulamada cihaz eklemenin iki yolu vardır.

Yöntem 1: Otomatik Ekleme
5.1.1 Uygulamayı açın ve "Cihaz Ekle"ye tıklayın.

Otomatik aramanın tamamlanmasını bekleyin.

Cihaz bulunduğunda "Ekle"ye tıklayın.

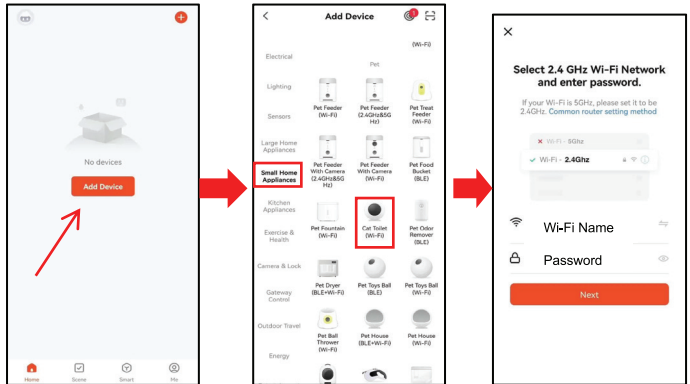
5.1.2 Görünen WiFi ağını seçin. Şifreyi girerek bağlantıyı tamamlayın.



Yöntem 2: Manuel Ekleme

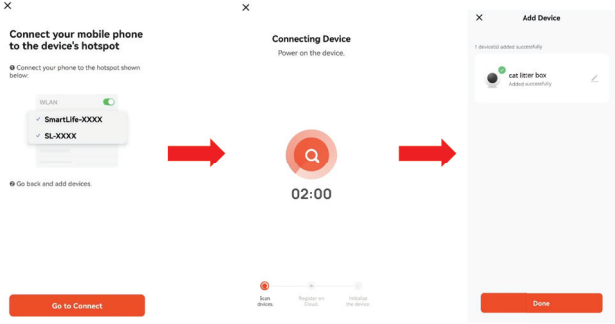
5.2.1 Uygulamayı açın ve "Cihaz Ekle"ye tıklayın. "Küçük Ev Aletleri" kategorisinden "Kedi Tuvaleti" cihazını bulun ve seçin.

5.2.2 WiFi ağını seçin ve şifreyi girin.



5.2.3 WiFi'ye başarıyla bağlandıktan sonra, cihazın "SmartLife-XXXX" adlı erişim noktasına bağlanın. Hotspot'a bağlandıktan birkaç saniye sonra cihaz başarıyla bağlanacaktır.

4.2.3 WiFi'ye başarıyla bağlandıktan sonra lütfen cihazın "SmartLife-XXXX" adlı erişim noktasına bağlanın. Hotspot'a bağlandıktan sonra bir süre bekleyin, cihaz başarıyla bağlanacaktır.




Not:

Cihaz bulunamazsa veya bağlantı başarısız olursa, nedenini öğrenmek için kullanım kılavuzunun 4 ve 5. sayfalarındaki sorun giderme bölümüne bakın.

Modemin kullanıcı adı veya şifresi değiştirilirse cihaz yeniden bağlanamayacaktır. Bu Uygulama

Automatic cat litter box...



CLEAN LEVEL CLEAR

Cat Weight 2.8kg
Duration of Use/T... 0s
Usage Frequency... 4times

Working Record

- 2025/05/13 09:12:11 Cleaning completed
- 2025/05/13 08:58:35 Pet just leaved

Cat Weight Duration of Use Usage Frequency

Kedi tuvaleti durumu: Kedi tuvaletinin mevcut çalışma durumunu gösterir.

Bekleme: Normal bekleme modunda.

Temizleme: Temizleme devam ediyor.

Boşaltma (Clear): Tamburdaki kedi kumu boşaltıldı.

Düzleştirme (Level): Kedi kumu düzleştiriliyor.

Anormal ağırlık: Tambur takılı değil veya cihaz sert ve düz bir zemine yerleştirilmemiş.

Atık kutusu durumu: Atık kutusunun mevcut durumunu gösterir.

Normal: Normal durumda.

Dolu: Atık kutusu bölmesi dolu veya kızılötesi sensörler engellenmiş.

Takılmamış: Atık kutusu bölmesi takılmamış veya yerine oturtulmamış.

Kapak açık: Atık kutusu kapağı açılmış veya yerine oturtulmamış.

Litter Box Status
Standby

Bin Status
normal

Kedi Ağırlığı Güncellemesi:

Kedi tuvaletine giren kedinin ağırlığını anlık olarak gösterir. Kedi ayrıldığında otomatik olarak sıfırlanır.

Cat Weight Update
0.0kg



CLEAN

Temizle (Clean) düğmesi:

Temizlemek için tıklayın.
Temizleme sırasında simge



LEVEL

Düzleştir (Level) düğmesi:

Kedi kumunu düzleştirmek için tıklayın.
Düzleştirme sırasında simge yanar.



CLEAR

Boşalt (Clear) düğmesi:

Tamburdaki kedi kumunu boşaltmak için tıklayın.
Boşaltma sırasında simge yanar.

Cat Weight

2.8kg

Kedi Ağırlığı:

Kedinin tuvalete en son girişteki ağırlığını gösterir.

Duration of Use/T...

0s

Süre/Zaman:

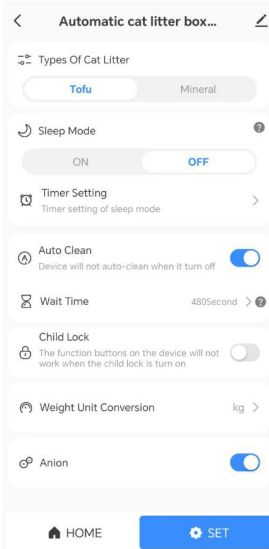
Kedinin tek bir girişte tuvalette kaldığı süreyi gösterir.
Kedi ayrıldığında otomatik olarak sıfırlanır.

Usage Frequency.

4times

Günlük Kullanım Sıklığı:

Kedinin cihazı bir günde kaç kez kullandığını gösterir.
Her gece yarısı otomatik olarak sıfırlanır.



- Temizlik Modu: Çalışma modlarını seçin.
- Derin Temizlik: Daha uzun temizlik süresi ve daha kapsamlı filtreleme. Kedi kumu israfını azaltır.
- Hızlı Temizlik: Daha kısa temizlik süresi.
- Uyku modu: Uyku modunu manuel olarak açıp kapatın. Etkinleştirildiğinde otomatik temizlik devre dışı bırakılır, cihazın uyarı mesajı kapanır ve gösterge ışığının parlaklığı azaltılır.
- Uyku modu zamanlama: Tıklayarak uyku modu için otomatik açma/kapama süresini ayarlayın.
- Otomatik temizlik: Otomatik temizliği manuel olarak açıp kapatın. Varsayılan olarak açıktır. Etkinleştirildiğinde, kedi kullandıktan sonra otomatik olarak temizleme yapar. Devre dışı bırakıldığında otomatik temizlik gerçekleşmez.
- Bekleme süresi: Kedi tuvaletten çıktıktan sonra dışkının toplanması için otomatik temizleme başlamadan önceki bekleme süresini ayarlayın.
- Varsayılan: 8 dakika. Tıklayarak süre ayarına girin.
- Çocuk kilidi: Çocuk kilidini etkinleştirin/devre dışı bırakın. Etkinleştirildiğinde, cihaz üzerindeki mekanik düğmeler devre dışı kalır.
- Ağırlık birimi dönüştürme: Uygulama arayüzünde görüntülenen ağırlık birimini kg/lb arasında değiştirin.
- Anyon: Anyon fonksiyonunu açın/kapatın.
- Uygulama sekmesi: Uygulama sayfaları arasında geçiş yapmak için tıklayın: Ana Sayfa/Ayarlar

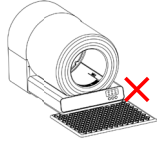
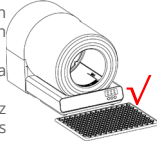
CİHAZ KULLANIMI

1. Yerleştirme

• Cihazı düz ve sert bir yüzeye yerleştirin, cihazın dört ayağının da zemine tam temas ettiğinden emin olun.

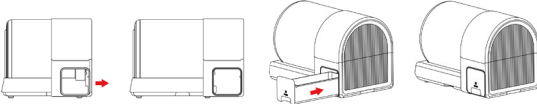
• Kedi kumu matı kullanıyorsanız, onu cihaza değmeyecek şekilde önüne yerleştirin.

• Ağırlık sensör verilerini etkilememek için cihaz ile diğer nesnelere herhangi bir temas olmasını önleyin.



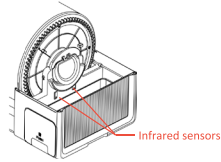
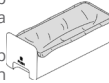
2. Çöp kutusunu takma

• Lütfen çöp kutusunu yukarıdaki talimatlara göre takın. Kurulmdan sonra, ağırlık bilgilerini güncellemek için lütfen "Güç" düğmesine basın.



3. Çöp poşetlerini kullanırken dikkat edilmesi gerekenler

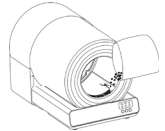
• Çöp poşeti kızılötesi sensörleri kapatmamalıdır.
• Çöp poşetinin ağzı dışa doğru çevrilmeli, çöp kutusunun kenarlarını kaplamalı ve sıkıca aşağıya çekilmelidir.
• Poşet takılmış çöp kutusunu yerine yerleştirin, çöp poşetinin kızılötesi sensörleri kapatmadığından emin olun. Aksi takdirde arıza oluşabilir.



4. Kedi kumu ekleme

• Kedi kumunu doğrudan tamburun içine dökün.
• Cihazı çalıştırmak için "Güç/Seviye" düğmesine basın.

Not: Her kedi kumu eklemesinden sonra, ağırlık algılama bilgisini güncellemek için lütfen Güç/Seviye düğmesine basın; aksi halde otomatik temizlik düzgün çalışmaz.

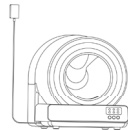
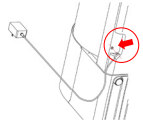


5. Güç kaynağını bağlama

• Adaptör fişini cihazın altındaki girişe takın, ardından prizine bağlayın.

• Güç bağlandıktan sonra cihaz otomatik bir kendi kendine kontrol yapacak ve tambur tamamlandığında başlangıç konumuna dönecektir.

Not: Cihaz açıldıktan sonraki kendi kendine kontrol ve sıfırlama sürecinde cihazın aksesuarlarına basmayın, hareket ettirmeyin veya çıkarmayın; aksi halde ağırlık verileri etkilenir ve temizlik düzgün yapılmaz. Cihaz açıldığında evcil hayvanın içeride olmamasına dikkat edin.



CLEAN  BUTONUNUN FONKSİYONU

- Butona bir kez basarak kedi kumu temizliğini başlatın.
- 2 saniye basılı tutarak temizlemeyi iptal edin.
- Kombinasyon tuşu: “Temizle” ve “Boşalt” düğmelerine 2 saniye basılı tutarak çocuk kilidini etkinleştirin. Aynı şekilde tekrar 2 saniye basılı tutarak devre dışı bırakın.


CLEAR  BUTONUNUN FONKSİYONU


- Butona bir kez basarak kedi kumunu boşaltın.
- 2 saniye basılı tutarak boşaltmayı iptal edin.
- Kombinasyon tuşu: “Boşalt” ve “Temizle” düğmelerine 2 saniye basılı tutarak çocuk kilidini etkinleştirin. Aynı şekilde tekrar 2 saniye basılı tutarak devre dışı bırakın.


CLEAN  BUTONUNUN FONKSİYONU


- 2 saniye basılı tutarak cihazı açın. WiFi simgesi yanar.
- Cihaz açıkken 2 saniye basılı tutarak cihazı kapatın.
- Cihaz açıkken butona basarak kedi kumunu düzleştirin.
- “Güç” ve “Boşalt” düğmelerine 2 saniye basılı tutarak WiFi sıfırlama moduna girin.


GÖSTERGE IŞIĞI FONKSİYONLARI

 **Yanıp sönüyor:** Cihaz WiFi'ye bağlı değil, uygulama eşleşmemiş, yapılandırma bekleniyor.
Sürekli yanıyor: Cihaz WiFi'ye başarıyla bağlandı ve uygulama ile eşleşti.


 **Yanıp sönüyor:** Atık kutusu takılı değil veya düzgün takılmamış.
Sürekli yanıyor: Atık kutusu dolu veya sensör yüzeyi toz ile kaplanmış.

 **Yanıp sönüyor:** Atık kutusu kapağı takılmamış.
Işık yok: Atık kutusu kapağı doğru şekilde takılmış.

 **Sürekli yanıyor:** Cihaz temizlik işlemini yapıyor.
Işık kapalı: Temizlik tamamlandı, cihaz beklemede.

 **Sürekli yanıyor:** Cihaz kumu boşaltıyor.
Işık kapalı: Boşaltma tamamlandı, cihaz beklemede.

 **Sürekli yanıyor:** Çocuk kilidi etkin.
Işık kapalı: Çocuk kilidi devre dışı.

 **Yanıp sönüyor:** Cihaz kumu düzleştiriyor.
Işık kapalı: Cihaz beklemede.



OTOMATİK TEMİZLİK

Temizlik Fonksiyonu Talimatları

Otomatik Temizlik

Kedi kum kabını kullandıktan ve ayrıldıktan sonra, cihaz varsayılan olarak 8 dakikalık bir gecikmenin ardından önce örtme sonra da temizleme işlemini otomatik olarak başlatır. Bekleme süresi uygulama üzerinden ayarlanabilir.

Manuel Kontrol ile Temizlik

Cihaz üzerindeki "Clean" (Temizle) düğmesine basarak temizlik hemen başlatılabilir. Uygulamada "Clean" düğmesine tıklayarak da temizlik hemen başlatılabilir.

Zamanlı Temizlik

Cihaz çalıştırıldıktan sonra, her 12 saatte bir otomatik temizlik yapılır.

Eğer cihaz ağa bağlandıktan sonra uygulamada "Sleep Mode" (Uyku Modu) etkinleştirilirse, cihaz gece otomatik olarak temizleme yapmaz.

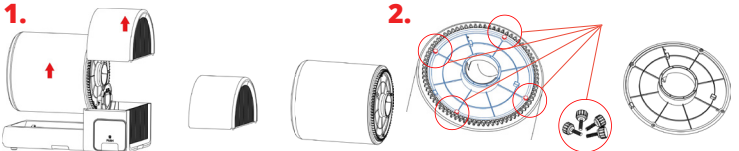
Uyku Modu

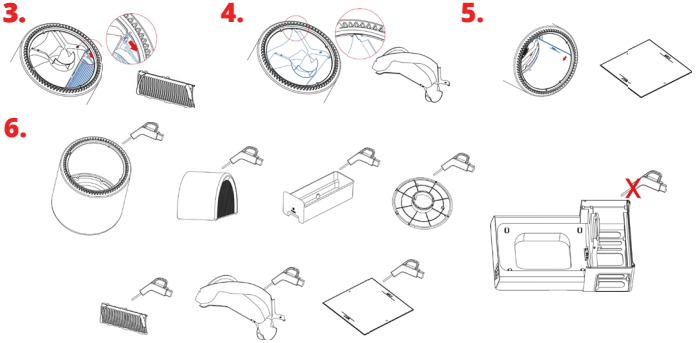
Cihaz bağlandıktan sonra uygulamadan "Sleep Mode" (Uyku Modu) etkinleştirilebilir. Uyku Modu'nda cihaz otomatik çalışmaz, ancak "manuel temizlik" ve "boşaltma" işlemleri yapılabilir. Uyku Modu'nda cihaz ses çıkarmaz ve tüm ışıklar kısırlıdır. Uygulama üzerinden Uyku Modu'nun belirli bir saatte açılıp kapanması ayarlanabilir.

TEMİZLİK VE BAKIM

Temizlik yaparken güç kaynağını kesin.

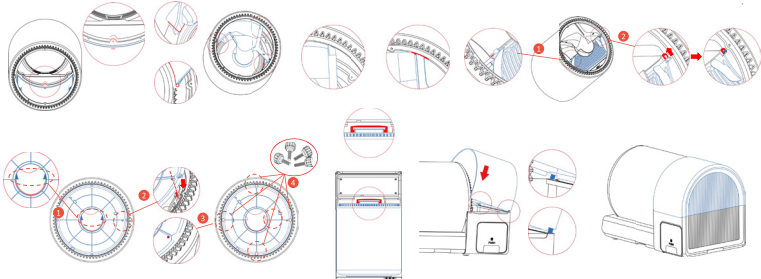
1. Kapak ve tamburu, diyagramda gösterildiği sırayla çıkarın.
2. Tamburun arka kısmındaki dört vidayı (saat yönünün tersine) sökün ve arka plakayı çıkarın.
3. Filtre tutucuyu yuvadan çekip filtreyi çıkarın.
4. Filtre plakasının pimlerini yuvasından çıkarın ve yukarı kaldırarak alın.
5. Kedi kumu matının bir köşesini kaldırın ve matı çıkarın.
6. Tüm parçaları temiz su ve hafif deterjan ile yıkayın.
7. Ana gövde yalnızca nemli bir bezle silinebilir ve kurutulmalıdır; suyla yıkamayın veya temizleyici kullanmayın. Bu, elektronik bileşenlerin ve devrelerin zarar görmesini önler.
8. Tüm parçalar temizlendikten sonra kuru bir bez üzerine yumuşak bir yüzeye koyarak kurumaya bırakın. Tekrar monte etmeden önce tamamen kurduğundan emin olun. Bu, cihazın neme maruz kalmasını ve kısa devreleri önleyerek ömrünü uzatır.





TEMİZLİKTEN SONRA MONTAJ

- 1.Kedi kumu matı:**Matın üzerindeki "D" işaretini tamburun alt kısmındaki vida yuvası ile hizalayın.Matı tamburun altına düz şekilde yerleştirin.
- 2.Kılavuz plaka:** Kılavuz plakanın sol tarafını tamburdaki "L" şeklindeki yuvaya hizalayın.Sağ tarafını tamburun üst silindir yüzeyi ile hizalayın.Kılavuz plakayı tamburun içine yerleştirin ve üst kısmını tamburdaki "T" şeklindeki yuvaya oturtun.
- 3.Filtre:**Filtre tutucusunu tamburdaki yuvarlak deliğe yerleştirin.Fil trenin şaftlarını kılavuz plakasındaki "U" şeklindeki yuvaya takın.
- 4.Arka plaka:** Arka plakanın iki üçgen bölgesini kılavuz plakanın arka kısmındaki düz yüzey ile hizalayın.Filtre tutucunun arka plakanın yuvarlak deliğinde görüldüğünden emin olun. 4 vida ile sıkın.
- 5. Tambur:** Tamburun arka yükseltilmiş kısmını tabanın oluğu ile hizladıktan sonra, tamburu tabanın üzerine dikey şekilde yerleştirin.
- 6. Atık Kutusu Kapağı:** Atık kutusu kapağının sol ve sağ tarafındaki iki silindiri, atık kutusu tabanındaki yuvarlak deliklerle hizalayın.Kapağı tabanın üzerine açılı şekilde yerleştirin ve yavaşça aşağıya indirin.



ALARM GERİ BİLDİRİMİ / SORUN GİDERME

GÖSTERGE	EK KOŞUL	NEDENLERİ	ÇÖZÜMLER
Beyaz Yanıp Sönüyor	Uygulama bağlantısı başarısız	5GHz WiFi'ye bağlanmış Zayıf WiFi sinyali	2.4GHz WiFi'ye bağlanın Cihazı modeme yaklaştırın
		Atık kutusu dolu	Çöp torbasını değiştirin
Kırmızı Işık Hızlı Yanıp Sönüyor	APP hatırlatıcısı, "Çöp kutusu (kapak) düzgün takılmamış." Ve ürün çalışmıyor. APP hatırlatıcısı, "Çöp kutusu (kapak) düzgün takılmamış." Ve ürün çalışmıyor.	Çöp ortada birikmiş, sensör yanlış algılıyor Çöp torbası sensörü kapatıyor Kızılötesi sensör kirli	Çöp kutusunu çıkarın, sallayın, içindikileri düzleştirin ve tekrar takın Çöp torbasını sensörü kapatmayacak şekilde yerleştirin Sensörleri temizleyin
			
Kırmızı Yanıp Sönüyor	Uygulama hatırlatması: "Atık kutusu kapağı düzgün takılmamış." Ürün çalışmıyor	Atık kutusu düzgün takılmamış	Atık kutusunu doğru takın
			
Kırmızı Sürekli Yanıyor	Uygulama bilgisi: "Atık kutusu kapağı açık"	Atık kutusu kapağı takılmamış Atık kutusu kapağı düzgün takılmamış Kızılötesi sensör kirli	Atık kutusu kapağını doğru şekilde takın Sensörleri temizleyin
			
Tüm ışıklar yanıp sönüyor	Uygulama "Anormal Ağırılık" gösteriyor	Tambur takılmamış Zemin dengesiz veya yumuşak	1. Tamburu doğru takın, "Power/Level" tuşuna basın. 2. Cihazı yeniden başlatın Sert, düz zemine koyun, "Power/Level" tuşuna basın veya cihazı kapatıp açın

ALARM GERİ BİLDİRİMİ / SORUN GİDERME

GÖSTERGE	EK KOŞUL	NEDENLERİ	ÇÖZÜMLER
Işıklar Normal Çalışıyor	Cihaz otomatik çalışmıyor; uygulama kedinin ağırlığını göstermiyor	<p>Çalışmanın sonunda cihaz hareket etmiş, kayıt edilen ağırlık gerçekte olandan yüksek çıkmış</p> <p>Çalışma sonunda cihaza baskı uygulanmış, ağırlık yüksek çıkmış</p> <p>Zemin dengesiz veya yumuşak</p>	<p>1. Tamburu doğru takın, "Power/Level" tuşuna basın. 2. Cihazı yeniden başlatın.</p> <p>Sert, düz zemine koyun, "Power/Level" tuşuna basın veya cihazı kapatıp açın</p>
WiFi / Clear Yanıp Sönüyor	<p>Ağırlık uygulamada görünmüyor</p> <p>Ağırlık uygulamada görünüyor</p>	<p>Cihazın önünde 1m mesafede kedi var, radar sensörü tetikleniyor</p> <p>Kedi cihazın içine veya üstüne girmiş</p> <p>Cihaz üzerinde ağır nesne var</p> <p>Kedi kumu eklendi ama "Temizle" tuşuna basılmadı</p> <p>Çalışma sonunda kapak çıkarılır veya yukarıya baskı yapılırsa, kayıt edilen ağırlık gerçekte olandan küçük olabilir</p> <p>Çalışma sonunda cihaz hareket etmiş, kayıt edilen ağırlık küçük olabilir</p>	<p>Kedi ayrıldıktan 10 sn sonra cihaz otomatik devam eder</p> <p>Kediyi cihazdan çıkarın</p> <p>Ağır nesneyi kaldırın</p> <p>1. "Power/Level" tuşuna basın. 2. Cihazı kapatıp açın</p>



ya da



TÜKETİCİNİN SEÇİMLİK HAKLARI

Malın ayıplı olduğunun anlaşılması durumunda tüketici, 6502 sayılı Tüketicinin Korunması Hakkında Kanununun 11 inci maddesinde yer alan; Satılanı geri vermeye hazır olduğunu bildirerek sözleşmeden dönme, satılanı alıkoymayı ayıp oranında satış bedelinden indirim isteme, aşırı bir masraf gerektirmediği takdirde, bütün masrafları satıcıya ait olmak üzere satılanın ücretsiz onarılmasını isteme, imkân varsa, satılanın ayıpsız bir misli ile değiştirilmesini isteme, seçimlik haklarından birini kullanabilir. Satıcı, tüketicinin tercih ettiği bu talebi yerine getirmekle yükümlüdür.

Tüketicinin, ücretsiz onarım hakkını kullanması halinde malın; Garanti süresi içinde tekrar arızalanması, tamiri için gereken azami sürenin aşılması, tamirinin mümkün olmadığı, yetkili servis istasyonu, satıcı, üretici veya ithalatçı tarafından bir raporla belirlenmesi durumlarında; tüketici malın bedel iadesini, ayıp oranında bedel indirimini veya imkân varsa malın ayıpsız misli ile değiştirilmesini satıcıdan talep edebilir.

Satıcı, tüketicinin talebini reddedemez. Bu talebin reddi durumunda satıcı, üretici ve ithalatçı müteselsilen sorumludur. Satıcı tarafından Garanti Belgesinin verilmemesi durumunda, tüketici T.C. Ticaret Bakanlığı Tüketicinin Korunması ve Piyasa Gözetimi Genel Müdürlüğüne başvurabilir.

Tüketici, çıkabilecek uyuşmazlıklarda şikayet ve itirazları konusundaki başvuruları yerleşim yerinin bulunduğu veya tüketici işleminin yapıldığı yerdeki Tüketici Hakem Heyetine veya Tüketici Mahkemesine başvurabilir.

TAŞIMA VE NAKLİYEDE DİKKAT EDİLECEK HUSUSLAR

Cihazınızı satın almış olduğunuz yerden hasarsız ve eksiksiz bir biçimde teslim aldığından emin olunuz. Aksesuar eksikliği veya cihazın hatalı depolama koşullarından dolayı kırık gibi çıkması durumlardan satıcıyı mağaza içinde anına bildiriniz. Gerekirse ürünü teslim almayınız. Ürünü teslim almanız durumunda yasal herhangi bir hak iddia etmeniz mümkün değildir.

Cihazınızı taşıma veya nakliye esnasında herhangi bir darbeye maruz bırakmayacak gerekli önlemleri alınız.

Cihazınızı kargo veya posta yoluya herhangi bir yere gönderirken mutlaka "sağlam bir koli içine" hasar görmeyecek şekilde ambalajlamasını yapınız. Ürününüzün orijinal ambalajını satın alma tarihinden itibaren asgari 6 ay saklayınız.

ENERJİ TÜKETİMİ AÇISINDAN VERİMLİ KULLANIM

Cihazınızı kullanmadığınız zamanlar da güç kablosunu prizden çekiniz.

GÜVENLİK BİLGİLERİ

1. Tüm talimatları dikkatli bir şekilde okuyun. Açmadan önce, elektrik şebekesinin voltajının cihazın yanındaki/altındaki ürün üstü etiketinde belirtilen değerle aynı olduğundan emin olun.
 2. **UYARI:** Islak zeminde cihazınızın elektrik kablosunun su ile temasını engelleyin.
 3. Çocuklar tarafından ya da çocukların yakınında herhangi bir cihaz kullanırken, yakın gözetim gerekir. Hiç bir zaman çocukların gözetimsiz cihaz çalıştırmasına izin vermeyin.
 4. En iyi verimliliği sağlamak için cihaz kullanım talimatlarınıza uyun.
 5. Cihazını sobalardan veya diğer ısı kaynaklarından uzak tutun. Isı ünitenin plastik, cam ve metal parçalarının deforme olmasına ve renk değiştirmesine neden olabilir.
 6. Elektrik kablosunu prizden çekmeden önce cihazınızı gövdesindeki anahtardan kapatın. Hasarı önlemek için, lütfen fişi kabloyu çekerek değil, fişi tutarak çıkarın.
 7. Bu cihaz, 8 yaşın üzerindeki çocuklar ve fiziksel, algılama veya zihinsel becerileri yeterli olmayan veya deneyimli ve bilgili olmayan kişiler tarafından, gözetim altında veya cihazın güvenli kullanımıyla ilgili talimatlar verildiği ve tehlikelerin anlaşılmasının sağlandığı koşullarda kullanılabilir.
 8. Çocuklar cihazla oynamamalıdır.
- Temizlik ve kullanıcı bakımı gözetim olmadan çocuklar tarafından yapılmamalıdır.
9. Cihazı temizlemeden ya da bakımını yapmadan önce, fiş prizden çıkarılmış olmalıdır.
 10. Bir uzatma kablosu kullanılması önerilmez.
 11. Cihaz düzgün şekilde çalışmıyorsa, güç kaynağını kapatın ve yetkili bir servis acentesine başvurun.
 11. Güç kablosu hasar görmüşse, bir tehlikeyi önlemek için üretici veya servis acentesi tarafından veya benzer yetkili servis tarafından değiştirilmelidir.
 12. Cihazınızı elektrik kablosundan tutarak taşımayınız.
 13. Kullanılmadığı zamanlarda fişini çıkarın. Fişi prizden çıkarmadan önce, güç düğmesini kapatın.

KULLANIM HATALARINA İLİŞKİN BİLGİLER

Cihazınızı ısıtma aygıtlarına yakın yerlerde bulundurmuyunuz. Cihaza darbe uygulamayınız ve düşürmeyiniz. Cihazınızı nemli ve ıslak ortamlarda bulundurmuyunuz ve kullanmayınız.

TEKNİK DESTEK VE AĐRI MERKEZİ

Deęerli Müşterimiz,

En uygun fiyata en iyi ürünü vermenin yanı sıra; en iyi hizmeti vermenin de önemli olduğuna inanıyoruz. Bu nedenle her türlü soru, şikayet, görüş ve önerileriniz için 0850 433 54 94 numaralı Müşteri Hizmetlerimizden bize ulaşabilirsiniz. Ayrıca en güncel teknik servislerimizin iletişim bilgilerini web sitemiz üzerinden öğrenebilirsiniz.



Müşteri Hizmetleri
0850 433 54 94

www.kiwi-home.com
destek@kiwi-home.com

Tüketicinin Dikkatine: Ürünlerimizle ilgili hizmetleri tam olarak alabilmek için aşağıdaki önerilere uymanızı rica ederiz:

1. Ürünü aldığınızda Garanti Belgesini mutlaka yetkili satıcınıza onaylatınız.
2. Ürünü kullanma kılavuzunda belirtilen hususlara göre kullanınız.
3. Ürününüzle ilgili hizmet talebiniz olduğunda yukarıdaki müşteri hizmetleri numarasına başvurunuz.
4. Teknik servisteki işiniz bittiğinde "Yetkili Servis Hizmet Fişi" almayı unutmayınız. Alacağınız bu Hizmet Fişi, ileride ürününüzde meydana gelebilecek herhangi bir sorunda size yarar sağlayacaktır.

GARANTİ SÜRESİ VE KULLANIM ÖMRÜ

Bu ürünün garanti süresi 2 (iki) senedir.

T.C. Ticaret Bakanlığı'na tespit edilen kullanım ömrü 5 senedir.

GARANTİ BELGESİ

ÜRETİCİ VE İTHALATÇI FİRMA

Ünvanı : BMVA ELEKTRONİK SAN. VE TİC. A.Ş.
Adresi : Osmangazi Mh, 2644. Sk. No:3/2 Kıraç-Esenyurt / İstanbul
Tel : 0850 433 54 94
Yetkili Kişi :



Ürünün Cinsi : Otomatik Kendini Temizleyen Kedi Tuvaleti
Markası : Kiwi Pets
Modeli : KPLB-10771
Teslim Tarihi ve Yeri :
Garanti Süresi : 2 Yıl
Kullanım Ömrü : 5 Yıl

SATICI FİRMA

Ünvanı :
Adresi :
Tel. Fax :
Fatura Tarihi ve No :
Teslim Tarihi ve Yeri :
İmza ve Kaşe :

Bu bölüm, ürünü satın aldığınız Yetkili satıcı tarafından imzalanacak ve kaşelenecektir.
Bu belgenin hazırlanması; 6502 sayılı Tüketicinin Korunması Hakkında Kanun ve bu Kanun'a dayanılarak
yürürlüğe konulan Garanti Belgesi Uygulama Esaslarına Dair Yönetmelik uyarınca hazırlanmıştır.

GARANTİ ŞARTLARI

1. Garanti süresi, malın teslim tarihinden itibaren başlar ve en az 2 yıldır.
2. Malın bütün parçaları dahil olmak üzere tamamı firmamızın garantisine kapsamındadır.
3. Malın ayıplı olduğunun anlaşılması durumunda tüketici, 6502 sayılı Tüketicinin Korunması Hakkında Kanununun 11. maddesinde yer alan;

a- Sözleşmeden dönme,

b- Satış bedelinden indirim isteme,

c- Ücretsiz onarılmasını isteme,

ç- İmkân varsa, Satılanın aypsız bir misli ile değiştirilmesini isteme, haklarından birini kullanabilir.

4. Malın tamir süresi **20 iş gününü** geçemez. Bu süre, garanti süresi içerisinde mala ilişkin arızanın yetkili servis istasyonuna veya satıcıya bildirim tarihi, garanti süresi dışında ise malın yetkili servis istasyonuna teslim tarihinden itibaren başlar.

Malın arızasının **10 iş günü** içerisinde giderilememesi halinde, üretici veya ithalatçı; malın tamiri tamamlanmaya kadar, benzer özelliklere sahip başka bir malı tüketicinin kullanımına tahsis etmek zorundadır. Malın garanti süresi içerisinde arızalanması durumunda, tamirde geçen süre garanti süresine eklenir.

İş Günü: Ulusal, resmi ve dini bayram günleri ile yılbaşı, 1 Mayıs ve pazar günleri dışındaki çalışma günlerini ifade eder.

5. Tüketicinin bu haklardan ücretsiz onarım hakkını seçmesi durumunda satıcı; işçilik masrafı, değiştirilen parça bedeli ya da başka herhangi bir ad altında hiçbir ücret talep etmeksizin malın onarımını yapmak veya yaptırmakla yükümlüdür. Tüketici ücretsiz onarım hakkını üretici veya ithalatçıya karşı da kullanabilir. Satıcı, üretici ve ithalatçı tüketicinin bu hakkını kullanmasından müteselsilen sorumludur.

6. Garanti uygulaması sırasında değiştirilen malın garanti süresi, satın alınan malın kalan garanti süresi ile sınırlıdır.

7. Malın kullanma kılavuzunda yer alan hususlara aykırı kullanılmasından kaynaklanan arızalar garanti kapsamı dışındadır.

8. Tüketicinin, ücretsiz onarım hakkını kullanması halinde malın;

Garanti süresi içinde tekrar arızalanması, tamiri için gereken azami sürenin aşılması, tamirinin mümkün olmadığı, yetkili servis istasyonu, satıcı, üretici veya ithalatçı tarafından bir raporla belirlenmesi durumlarında; tüketici malın bedel iadesini, ayıp oranında bedel indirimi veya imkân varsa malın aypsız misli ile değiştirilmesini satıcıdan talep edebilir. Satıcı, tüketicinin talebini reddedemez. Bu talebin yerine getirilmemesi durumunda satıcı, üretici ve ithalatçı müteselsilen sorumludur.

9. Tüketici, garantiden doğan haklarının kullanılması ile ilgili olarak çıkabilecek uyuşmazlıklarda yerleşim yerinin bulunduğu veya tüketici işleminin yapıldığı yerdeki Tüketici Hakem Heyetine veya Tüketici Mahkemesine başvurabilir.

10. Satıcı tarafından bu Garanti Belgesinin verilmemesi durumunda, tüketici T.C. Ticaret Bakanlığı Tüketicinin Korunması ve Piyasa Gözetimi Genel Müdürlüğüne başvurabilir.

Yukarıdaki hükümler sadece tarafı tüketici olan satışlarda uygulanır.

Tüketici: Ticari veya mesleki olmayan amaçlarla hareket eden gerçek veya tüzel kişidir.



Ürünün doğru yok edilmesi.

Bu işaret, bu ürünün AB dahilinde evsel atıklarla birlikte uzaklaştırılmaması gerektiğini göstermektedir. Denetimsiz atıkların çevreye ve insan sağlığına olası olumsuz etkilere yol açmaması amacıyla, malzeme kaynaklarının sürdürülebilir bir şekilde yeniden kullanılabilmesini sağlamak için sorumlu davranarak ürünü geri dönüştürün. Kullanılmış cihazları iade etmek için lütfen iade ve toplama sistemlerini kullanın ya da ürünü satın almış olduğunuz mağazaya başvurun. Bu kişiler ürünün çevreye dost bir şekilde geri dönüştürülmesi için teslim alabilir.

Correct Disposal of this product

This marking indicates that this product should not be disposed with other household wastes throughout the EU. To prevent possible harm to the environment or human health from uncontrolled waste disposal, recycle it responsibly to promote the sustainable reuse of material resources. To return your used device, please use the return and collection systems or contact the retailer where the product was purchased. They can take this product for environmental safe recycling.

Bu kullanma kılavuzu çevreye zarar vermeyecek ve geri dönüşüme uygun olacak şekilde üretilmiştir. Bu kılavuz 6502 sayılı kanun ve tanıma - kullanma kılavuzu yönetmeliğine uygun olarak düzenlenmiştir. Bu garanti belgesindeki olabilecek tipografik yazım veya baskı hatalarından BMVA sorumlu değildir.



İmalatçı Firma / Manufacturer
BMVA Elektronik San. Tic. ve A.Ş.
Osmangazi Mh, 2644. Sk. No:3/2
Kıraç-Esenyurt / İstanbul - TURKEY
Made in China / Menşei: Çin
Üretim Tarihi /Lot No:09-2025/K4278

Bu cihaz EEE ve AEEE yönetmeliğine uygundur.
This device appropriate for regulations according to Waste Electrical and Electronic Equipment (WEEE).



kiwi-home.com



Cihazıkılavuzu okumadan çalıştırmayın.
Do not operate the device without reading the manual.



© 2020 BMVA. Tüm hakları saklıdır. Kiwi logosu BMVA'ya aittir. Diğer tüm logo ve markalar sahiplerine aittir. Yazım ve baskı hatalarından BMVA sorumlu değildir. © 2020 BMVA. All rights reserved. Kiwi logo is owned by BMVA and registered. All other trademarks and signs are property of their owners. BMVA is not responsible for printing and composing mistakes.