



kiwi

KMG-2603

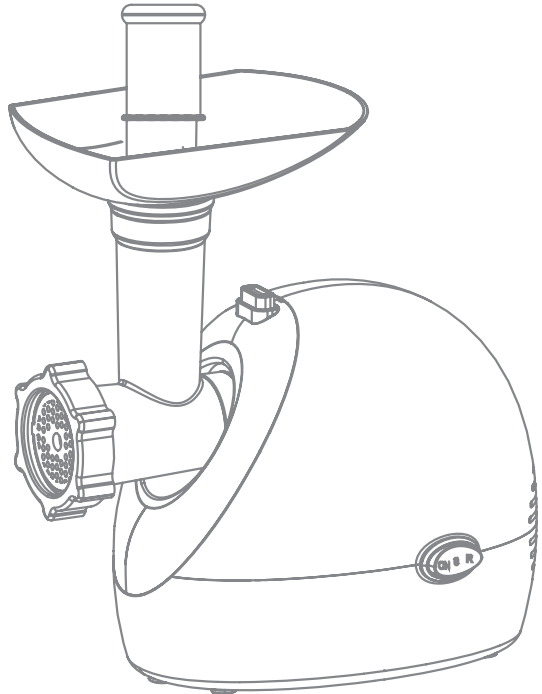
instruction manual

mode d'emploi

kullanma kılavuzu / garanti belgesi

دليل المستخدم

EN FR TR AR



meat grinder
hachoir à viande

kiyma makinesi

ماكينة فرم اللحوم

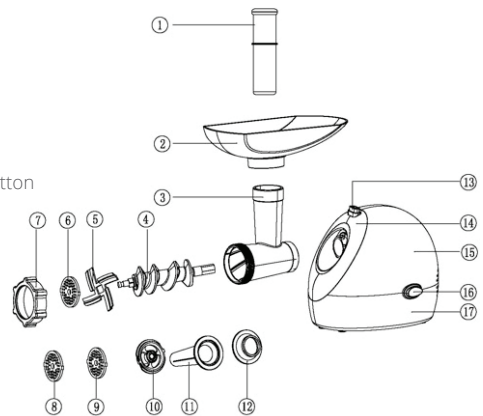
IMPORTANT SAFEGUARDS

EN

- The manufacturer is not responsible for any failures arising from the use of this product in a manner inconsistent with the technical or safety standards.
- This appliance is intended to be used in household and similar applications such as: staff kitchen areas in shops, offices and other working environments; farm houses; by clients in hotels, motels and other residential type environments; bed and breakfast type environments.
- Before installing the appliance, check that the device voltage corresponds with the supply voltage in your home (refer to the rating plate or technical data).
- While using the extension cord, make sure that its voltage is the same as specified on the device. Using different voltage may result in a fire or another accident, causing appliance damage or short circuit. REMEMBER: damaged cord may cause a shock, fire, or lead to a failure that will not be covered by the warranty. If the cable is damaged or requires replacing, contact an authorized service centre only to avoid all risks.
- Do not place the appliance on soft, unstable surface or cover it with a cloth while in operation as it may cause overheating or breakdown.
- Do not use the appliance outdoors as ingress of moisture or foreign objects inside the housing may result in damage. Do not push food into the feed chute port with fingers or foreign objects as this may cause injuries or breakdown. Use pushers that come with the appliance.
- Do not use the appliance with visible damages of the housing or power cord, after the fall of the appliance or if there any faults detected. If any faults occur, unplug the appliance and contact the service centre.
- Before cleaning the appliance ensure that it is unplugged and has cooled down. While cleaning you are advised to follow the instructions of the "Appliance disassembling, cleaning and storing" section of this user manual. DO NOT immerse the appliance in water or keep in running water!
- This appliance can be used by children aged from 8 years and above and persons with reduced physical, sensory or mental capabilities or lack of experience and knowledge if they have been given supervision or instruction concerning use of the appliance in a safe way and understand the hazards involved. Children shall not play with the appliance. Keep the appliance and its cord out of reach of children aged less than 8 years. Cleaning and user maintenance shall not be made by children without supervision.
- Any modifications or adjustments to the product are not allowed. All the repairs should be carried out by an authorized service centre. Failure to do so may result in device and property damage or injury.

PARTS DESCRIPTION

- | | |
|---------------------------|----------------------------|
| 1. Food pusher | 2. Hopper plate |
| 3. Head | 4. Feed screw |
| 5. Cutting blade | 6. Cutting plate (fine) |
| 7. Fixing ring | 8. Cutting plate (coarse) |
| 9. Cutting plate (medium) | 10. Kebbe plate |
| 11. Sausage tube | 12. Kebbe ring |
| 13. Locking knob | 14. Panel |
| 15. Upper housing | 16. ON/OFF/R switch button |
| 17. Base housing | |



Technical specifications

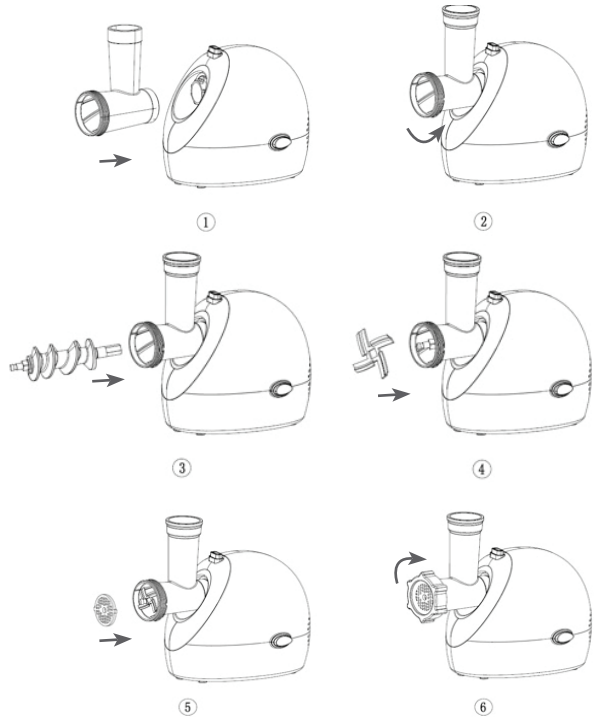
Voltage	: AC 220–240V, 50/60 Hz
Rated power	: 400 W
Maximum power	: 1500W max. (Under load)

BEFORE THE FIRST USE

Take the appliance out of the package box, remove all wrapping material and stickers except for the serial number identification sticker. No serial number identification sticker on the appliance automatically disables the user's right to aftersales service. Wipe the motor drive unit with a damp cloth. Wash all the parts of the appliance. While washing you are advised to follow the instructions of the "Appliance disassembling, cleaning and storing" section of this manual. As the blade is extremely sharp, handle it with care while cleaning. Let all parts of the appliance dry thoroughly at room temperature. CAUTION! Do not use the device after it malfunctions! After transportation or storage at low temperatures allow the appliance to stay at room temperature for at least 2 hours before use.

ASSEMBLING

- Holding the head and insert it in the inlet with one hand, revolves toward left (fig.2).
- Place the feed screw into the head, long end first, by turning the feed screw slightly until it is set into the motor housing (fig.3).
- Place the cutting blade onto the feed screw shaft with the blade facing the front as illustrated (fig.4). If it is not fitted properly, meat will not be ground.
- Place the desired cutting plate next to the cutting blade, fitting protrusions in the slots (fig.5).
- Support or press the centre of the cutting plate with one finger then screw the fixing ring until tight with another hand (fig.6). Do not over tighten.
- Place the hopper plate on the head and fix into position.
- Locate the unit on a firm place.
- The air passage at the bottom and the side of the motor housing should be kept free and not blocked.



GROUND MEAT MAKING

in pieces 20×20×40 mm pieces so that they pass freely through the feed chute port. Insert the screw into the meat grinder unit. Carefully put the blade on the screw flat surface out towards the perforated disc. Put the perforated disc on the screw. A recess on the edge of the disc should fit the cog on the unit. Put the retaining ring onto the meat grinder unit and turn it clockwise. Do not apply excessive force. Turn the assembled block clockwise to 45° and insert its shaft into the junction box on the housing of the appliance. Turn the retaining ring until tight. Place the feed chute onto the meat grinder unit. Put the pieces into the feed chute. Place a bowl for ground meat under the unit retaining ring.

You are not advised to put bones, animal skin, frozen meat or large chunks of meat into the feed chute as it reduces the service life of the appliance and may cause breakdown.

Then switch on the device pressing the ON/OFF button. Use a cylindrical pusher to push meat pieces into the feed chute port. Switch off the appliance pressing the ON/OFF button and unplug it.



SAUSAGE MAKING

EN

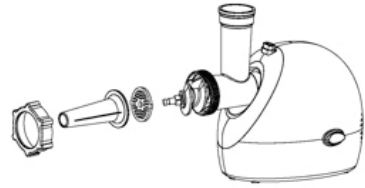
Prepare sausage ground meat. Soak sausage casing in lukewarm water for 20 minutes. Insert the meat grinder screw into the meat grinder unit. Put the sausage attachment base onto the screw. A recess on the edge of the attachment should fit the cog on the unit wall. Place the sausage attachment on.

Put the retaining ring onto the meat grinder unit atop the attachment and turn it clockwise. Do not apply excessive force.

Turn the assembled block clockwise to 45° and insert its shaft into the junction box on the motor unit. Turn the block anticlockwise until it clicks into place.

Turn the retaining ring until tight. Place the feed chute onto the meat grinder unit.

Put the ground meat into the feed chute. Place a flat bowl under the sausage attachment.



Tie an end of the casing and put it onto the sausage attachment. The knot should be 1-2 cm away from the outlet port so that the ground meat would stuff the casing tight.

Should the casing get stuck to the neck of the attachment, then wet it with water.

Switch on the appliance by pressing the ON/OFF button. Use the dismountable pusher to push ground meat into the feed chute port. Take the casing off the attachment once it has been stuffed with ground meat. Leave some casing to make a knot. Once the casing has been stuffed, switch off the appliance by pressing the ON/OFF button. Tie the loose end of the sausage. Then unplug the device.



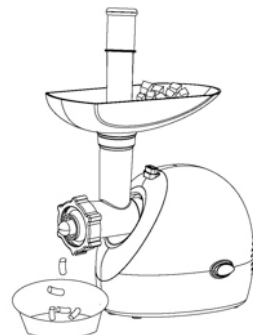
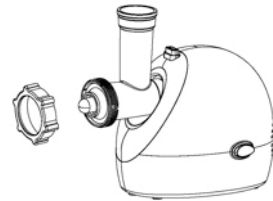
KEBBE MAKING

Prepare ground meat for both kebbe outer layer and stuffing. Insert the screw into the meat grinder unit. Put the kebbe attachment base onto the screw, and then put the kebbe attachment onto the base.

Put the retaining ring onto the meat grinder unit atop the attachment and turn it clockwise. Do not apply excessive force. Turn the assembled block clockwise to 45° and insert its shaft into a junction box on the motor unit. Turn the block anticlockwise until it clicks into place. Turn the retaining ring until tight. Place the feed chute onto the meat grinder unit. Put the ground meat to make kebbe outer layer into the feed chute. Place a flat bowl under the kebbe attachment.

Switch on the device by pressing the ON/OFF button. Use the dismountable pusher to push ground meat into the feed chute port. A hollow sausage will come out of the cone attachment. Crimp its end. Switch off the device by pressing the ON/OFF button when the sausage is of required length. Cut off the sausage with a knife by the kebbe attachment.

Stuff the sausage with the prepared filling, crimp its end and form the kebbe the way you like. Unplug the appliance once you have finished making kebbe.



USE OF REVERSE FUNCTION

If there is a blockage in the cutter block chamber and the concentrated mass of food prevents it from exiting the outlet, use the reverse rotation function. If the meat grinder is operating, stop the spiral drive from rotating by pressing the ON/OFF button. Then press and hold the REV button. The spiral drive will start to rotate in reverse, pushing the food accumulated as a result of the overload back towards the feed opening. After 10–15 seconds, release the REV button and press the ON/OFF button to continue your work. If the blockage is not removed, disassemble the device again and clean it.

DISASSEMBLING

ATTENTION! Before disassembling and cleaning, unplug the appliance from the mains by pressing the ON/OFF button. Remove the pusher from the feeder, remove the feeder tray. Press the head removal button, turn the mincer block 45° clockwise and separate it from the motor block. Open the head on the mincer block by turning it counterclockwise, remove the removable parts inside it (plastic heads, ayan, knife, spiral driver). Remove the grater (slicer) from the slicing block. Turn the fixing cover of the mincer block clockwise and remove it. Set the squeezing intensity setting to position 0 and carefully separate it from the cover. Remove the mincer disc, the cutting blade and the spiral driver.

CLEANING & STORAGE

Wipe the motor unit with a damp cloth.

Clean the attachments and other parts with nonabrasive scouring substances.

Do not clean the parts of the appliance in a dishwasher as they may tarnish being affected by scouring substances.

Do not exceed maximum temperature of 60°C while cleaning metal parts of the appliance in a dishwasher.

Let all parts dry at room temperature and natural ventilation.

DO NOT immerse the motor drive unit, plug and power cord in water or keep in running water.

DO NOT use sponges with hard or abrasive surface, abrasive scouring substances and solvents (benzine, ethyl acetate and others).

Store the assembled appliance in a dry, ventilated place away from heating and direct sunlight.



GUIDELINES FOR PROTECTION OF THE ENVIRONMENT

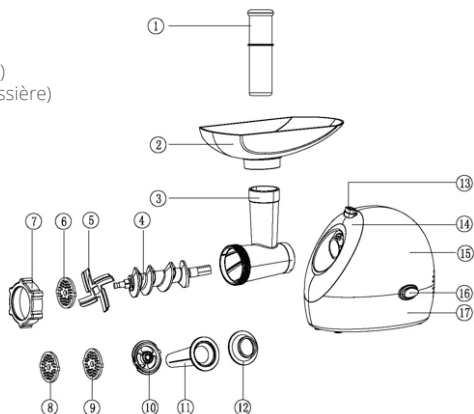
This appliance should not be put into the domestic garbage at the end of its durability, but must be offered at a central point for the recycling of electric and electronic domestic appliances. This symbol on the appliance, instruction manual and packaging puts your attention to this important issue. The materials used in this appliance can be recycled. By recycling used domestic appliances you contribute an important push to the protection of our environment. Ask your local authorities for information regarding the point of recollection.

MESURES DE SECURITE

- Le fabricant n'est pas tenu de la responsabilité quelconque en cas où des détériorations ont été causées par le non-respect des impératifs relatifs aux mesures de sécurité et aux règles d'exploitation de ce produit.
- Le présent appareil électrique est un dispositif multifonctionnel destiné à la préparation de nourriture dans des appartements, résidences secondaires, chambres d'hôtel, locaux utilitaires de magasins et de bureaux, ou dans d'autres conditions similaires à titre de l'utilisation non industrielle. L'usage de l'appareil d'une manière industrielle ou toute autre utilisation à affectation indéterminée, sera considéré comme le manquement aux conditions de son exploitation en bon ordre. Dans ce cas le producteur n'est pas tenu responsable des conséquences éventuelles.
- Avant de brancher l'appareil au réseau électrique veuillez vérifier si la tension du réseau correspond à la tension nominale d'alimentation de l'appareil (voir les caractéristiques techniques ou la plaquette d'usine de produit).
- Utilisez une rallonge correspondante à la puissance consommée de l'appareil — la discordance de paramètres peut entraîner le court-circuit brusque ou l'inflammation du câble. L'endommagement accidentel du câble d'alimentation peut provoquer des incidents, qui ne sont pas couverts par la garantie, ainsi qu'un choc électrique. Le câble électrique endommagé exige le remplacement urgent à un centre de services.
- Ne pas installer l'appareil sur une surface molle, ne pas le recouvrir avec une serviette pendant son fonctionnement : risque de surchauffe et de panne de l'appareil.
- Il est interdit d'utiliser l'appareil en plein air: la pénétration de l'humidité ou de corps étrangers à l'intérieur de l'appareil risque de provoquer de graves défaillances. Ne pas pousser la nourriture dans la cheminée de chargement avec vos mains ou à l'aide d'objets étrangers sous risque d'un traumatisme ou d'une panne de l'appareil. Se servir à cet effet de pousoirs livrés.
- Il est interdit d'utiliser l'appareil qui présenterait des endommagement visibles sur son corps ou sur le cordon d'alimentation, l'appareil qui a subi une chute ou qui présente des anomalies de fonctionnement. En cas de survenance d'une quelconque défaillance retirer le cordon d'alimentation de la prise murale et contacter le centre de maintenance.
- Avant de procéder au nettoyage de l'appareil, vérifier qu'il est désalimenté et totalement refroidi. Se conformer strictement aux dispositions du chapitre «Désassemblage, nettoyage et stockage de l'appareil». IL EST INTERDIT de plonger le corps d'appareil à l'eau ni le mettre sous un jet d'eau!
- Cet appareil n'est pas destiné pour son utilisation par des personnes (y compris enfants) souffrant de déviations physiques, nerveuses ou psychiques, ayant un manque d'expérience ou de connaissances, sauf si la surveillance respective s'exerce vis-à-vis des celles-ci, ou bien si les instructions concernant l'usage de cet appareil leur ont été données par une personne responsable de leur sécurité. Il est indispensable de surveiller des enfants, afin d'éviter qu'ils jouent avec cet appareil et ses composants, ainsi qu'avec son emballage usine. Les enfants ne peuvent pas faire le nettoyage et de se servir de l'appareil sans qu'ils soient surveillés par des adultes.

DESCRIPTION DES PIÈCES

- | | |
|------------------------------|--------------------------------|
| 1. Pousse-aliments | 2. Plateau de trémie |
| 3. Tête | 4. Vis d'alimentation |
| 5. Couteau de coupe | 6. Plaque de coupe (fine) |
| 7. Bague de fixation | 8. Plaque de coupe (grossière) |
| 9. Plaque de coupe (moyenne) | 10. Plaque de Kebbe |
| 11. Sausage tube | 12. Bague Kebbe |
| 13. Bouton de verrouillage | 14. Panneau |
| 15. Boîtier supérieur | 16. Bouton ON / OFF / R |
| 17. Boîtier de base | |



Caractéristiques techniques

- Tension : AC 220-240V, 50/60 Hz
 Puissance nominale : 400 W
 Puissance maximale : 1500W max. (Sous charge)

AVANT LA PREMIÈRE UTILISATION

- Retirez l'appareil et les accessoires du carton. Retirer les autocollants, le film ou le plastique protecteur de l'appareil.
- Essuyez toutes les pièces amovibles avec un chiffon humide avant d'utiliser votre appareil. Ne jamais utiliser de produits abrasifs.
- Posez l'appareil sur une surface plate et stable en laissant 10 cm d'espace libre de chaque côté. Cet appareil ne convient pas à une installation intégrée ou en extérieur.
- Attention ! Ne pas faire fonctionner l'appareil continuellement pendant plus de 10 minutes, après quoi laissez-le toujours refroidir pendant 10 minutes.

ASSEMBLAGE

- Tenez la tête et insérez-la dans l'entrée d'une main, elle tourne vers la gauche (fig.2).

- Placer la vis d'alimentation dans la tête, la longue extrémité en premier, en tournant légèrement la vis d'alimentation jusqu'à ce qu'elle soit placée dans le carter du moteur (fig.3).

- Placez la lame de coupe sur l'arbre de la vis d'alimentation avec la lame tournée vers l'avant comme illustré (fig.4). Si elle n'est pas correctement installée, la viande ne sera pas broyée.

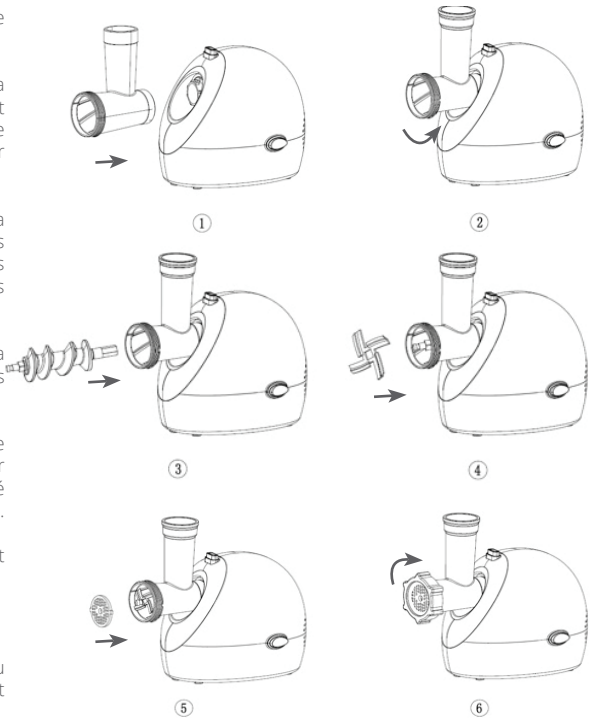
- Placer la lame de coupe voulue à côté de la lame de coupe, en plaçant les saillies dans les fentes (fig.5).

- Appuyer ou appuyer avec un doigt sur le centre de la plaque de coupe, puis visser l'anneau de fixation jusqu'à ce qu'il soit serré avec une autre main (fig.6). Ne serrez pas trop.

- Placez la plaque de la trémie sur la tête et fixez-la en position.

- Placez l'appareil sur un endroit ferme.

- Le passage d'air au bas et sur le côté du carter du moteur doit être maintenu libre et non bloqué.

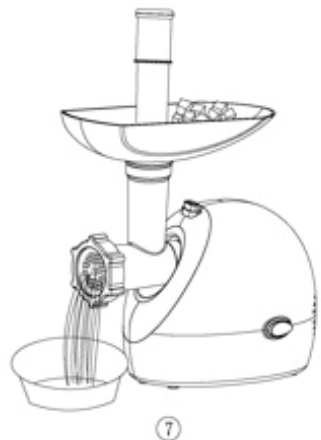


PRÉPARATION DES FARCES

Préparer les aliments. Décongeler totalement la viande et le poisson, enlever les os/arêtes et filandres. Couper la viande en cubes de 20x20x40 mm environ de façon à passer librement par l'ouverture de la cheminée de chargement. Placer la vis sans fin dans le corps d'appareil. Placer avec prudence le couteau sur la vis sans fin, la face plane du couteau orientée vers l'extérieur, côté du disque de hachage. Placer l'un des disques de hachage sur la vis portant le couteau. La saillie du bloc hachage doit rentrer par l'évidement sur la périphérie du disque. Placer la bague de fixation sur le bloc hachage de l'appareil et la tourner dans le sens horaire. Ne pas appliquer d'efforts excessifs. Tourner le bloc assemblé dans le sens horaire à 45° et introduire son axe dans le manchon d'accouplement du corps d'appareil. Tourner le bloc dans le sens antihoraire jusqu'à ce qu'il s'enclique avec le manchon d'accouplement. Tourner la bague de fixation jusqu'en butée.

Placer le plateau sur le bloc hachoir. Mettre des morceaux de viande dans la cheminée, placer le récipient de farce sous la bague de fixation du bloc. Ne pas charger dans le moulin les os, arêtes, peau, viande congelée ou coupée gros. Cela réduit la durée de service de l'appareil et peut provoquer sa défaillance.

Connecter l'appareil sur secteur électrique. Le voyant d'alimentation s'allumera. Mettre en marche l'appareil en appuyant sur la touche ON/OFF. Utiliser le poussoir rond pour pousser les cubes de viande dans l'ouverture de la cheminée de chargement. Arrêter l'appareil en appuyant sur la touche ON/OFF et retirer le cordon d'alimentation de la prise électrique.



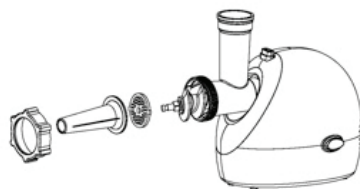
PRÉPARATION DES SAUCISSES

Hacher la viande pour saucisses. Laisser tremper la peau de saucisses à l'eau tiède pendant 20 min. Placer la vis sans fin du moulin dans le bloc hachoir. Placer l'adaptateur pour accessoire saucisses sur la vis sans fin : l'évidement sur la périphérie de l'accessoire doit recevoir la saillie du bloc hachage. Placer l'accessoire saucisses. Engager la bague de fixation sur le bloc hachage par-dessus l'accessoire saucisses et la tourner dans le sens horaire. Ne pas appliquer d'efforts excessifs. Tourner le bloc assemblé dans le sens horaire à 45° et introduire son axe dans le manchon d'accouplement sur le bloc moteur. Tourner le bloc dans le sens antihoraire jusqu'à ce qu'il s'enclique avec le manchon d'accouplement sur le bloc moteur. Tourner le bloc dans le sens horaire à 45° et introduire son axe dans le manchon d'accouplement sur le bloc moteur. Tourner le bloc dans le sens antihoraire jusqu'à ce qu'il s'enclique avec le manchon d'accouplement sur le bloc moteur. Tourner le bloc dans le sens horaire à 45° et introduire son axe dans le manchon d'accouplement sur le bloc moteur. Tourner le bloc dans le sens antihoraire jusqu'à ce qu'il s'enclique avec le manchon d'accouplement sur le bloc moteur. Placer le plateau sur le bloc hachoir.

Mettre la viande hachée dans la cheminée de chargement. Prévoir un récipient plat sous l'accessoire saucisses. Connecter le cordon d'alimentation sur la prise murale. Le voyant d'alimentation s'allumera. Faire un noeud sur une extrémité de la peau humide pour saucisses et l'engager sur le cône saucisses. Le noeud doit se trouver à 1 à 2 cm de l'ouverture de sortie du cône saucisses de façon à remplir la peau sans laisser de vide.

Si la peau colle au goulot du cône, la mouiller à l'eau.

Mettre l'appareil en marche en appuyant sur la touche ON/OFF. Utiliser le poussoir amovible pour pousser la viande hachée dans l'ouverture de la cheminée de chargement. Faire avancer la peau au fur et à mesure de son remplissage en viande hachée. Laisser un bout de peau vide pour faire un autre noeud à la fin. Une fois la peau remplie, arrêter l'appareil en appuyant sur la touche ON/OFF. Faire un autre noeud à l'extrémité libre. Une fois le travail fini, retirer le cordon d'alimentation de la prise murale.

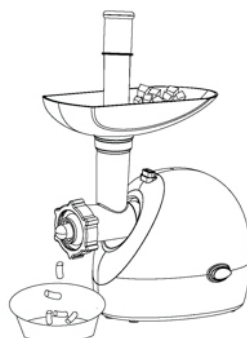
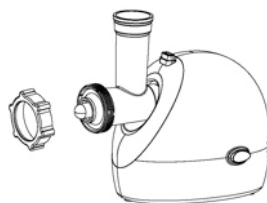


POUR PRÉPARER LES KEBBÉS (BOULETTES LIBANAISES)

Préparer une couche de farce extérieure et une couche de farce intérieure. Mettre la vis sans fin dans le bloc hachoir du moulin viande. Placer l'adaptateur du cône kebbés sur la vis sans fin et placer le cône sur l'adaptateur.

Placer la bague de fixation sur le bloc hachoir par-dessus le cône et la tourner dans le sens horaire. Ne pas appliquer d'efforts excessifs. Tourner le bloc assemblé dans le sens horaire à 45° et introduire son axe dans le manchon d'accouplement sur le bloc moteur. Tourner le bloc dans le sens antihoraire jusqu'à ce qu'il s'enclique avec le manchon d'accouplement. Tourner la bague de fixation jusqu'en butée. Placer le plateau sur le bloc hachoir. Mettre la viande hachée pour couche extérieure dans la cheminée de chargement. Prévoir un récipient plat sous l'accessoire kebbés. Connecter le cordon d'alimentation sur la prise murale. Le voyant d'alimentation s'allumera. Mettre l'appareil en marche en appuyant sur la touche ON/OFF. Utiliser la poussoir amovible pour pousser la viande hachée dans l'ouverture de la cheminée de chargement. Le boudin vide sortira par l'ouverture du cône. Pincer l'extrémité du boudin. Arrêter le moulin viande en appuyant sur la touche ON/OFF lorsque le boudin aura la longueur souhaitée. Couper le boudin avec un couteau au plus près du cône.

Remplir le boudin d'une farce préparée à l'avance, pincer l'extrémité libre et conférer au kebbé une forme souhaitée. Une fois le travail fini, retirer le cordon d'alimentation de la prise murale.



FONCTION MARCHÉ AVANT/MARCHÉ ARRIÈRE

Si la chambre du bloc de coupe est bloquée et que la masse concentrée de nutriments l'empêche de sortir par l'orifice de sortie, utilisez la fonction de rotation inverse. Si le hachoir à viande est en marche, arrêtez la rotation de l'entraînement en spirale en appuyant sur le bouton ON/OFF. Appuyez ensuite sur le bouton REV et maintenez-le enfoncé. L'entraînement en spirale commencera à s'inverser, repoussant les aliments accumulés à la suite de la surcharge vers l'ouverture d'alimentation. Après 10 à 15 secondes, relâchez le bouton REV et appuyez sur le bouton ON/OFF pour continuer votre travail. Si le blocage n'est pas éliminé, démontez l'appareil et nettoyez-le à nouveau.

DÉSASSEMBLAGE

ATTENTION! Avant de démonter et de nettoyer l'appareil, débranchez-le de l'alimentation électrique en appuyant sur le bouton ON/OFF. Retirez le poussoir du tube d'alimentation et retirez le plateau d'alimentation. Appuyez sur le bouton de retrait de la tête, tournez le bloc hachoir à viande de 45° dans le sens des aiguilles d'une montre et séparez-le du bloc moteur. Ouvrez la tête sur le bloc du hachoir à viande en la tournant dans le sens inverse des aiguilles d'une montre, retirez les pièces amovibles à l'intérieur (têtes en plastique, ayan, couteau, tournevis en spirale). Retirez la râpe (hachoir) du bloc à trancher. Tournez le couvercle de fixation du bloc hachoir à viande dans le sens des aiguilles d'une montre et retirez-le. Réglez l'intensité de la compression sur la position 0 et séparez-le soigneusement du couvercle. Retirez le disque hachoir, la lame de coupe et l'entraîneur en spirale.

NETTOYAGE

Essuyer le bloc moteur avec un chiffon humide.

Laver les accessoires et autres éléments du moulin viande à l'aide de détergents doux non abrasifs.

Ne pas utiliser un lave-vaisselle pour nettoyer les éléments métalliques de l'appareil car les détergents peuvent provoquer le noircissement des surfaces.

La température maximale de lavage les surfaces non métalliques dans un lave-vaisselle ne doit pas dépasser 60°C.

Les pièces de l'appareil doivent pouvoir totalement sécher à la température ambiante et aération naturelle.

Il EST INTERDIT DE mettre le bloc moteur, la fiche et le cordon d'alimentation sous le robinet ni les plonger à l'eau.

Il EST INTERDIT DE se servir d'une éponge ayant un revêtement dur ou abrasif ni de détergents abrasifs ou des diluants (essence, acétone...).

Stockage

Stocker l'appareil en état assemblé dans un local sec et aéré, à l'abri des appareils de chauffage et de rayons solaires directs.



DIRECTIVES POUR LA PROTECTION DE L'ENVIRONNEMENT

Cet appareil ne doit pas être jeté aux ordures ménagères à la fin de sa durée de vie, mais doit être rendu à un centre de recyclage d'appareils ménagers électriques et électroniques. Ce symbole sur l'appareil, La notice d'emploi et l'emballage attirent votre attention sur ce sujet important. Composants utilisés dans cet appareil sont recyclables. En recyclant les appareils ménagers. Usagés, vous contribuez à un apport important à la protection de notre. Environnement. Adressez vous aux autorités locales pour des renseignements concernant le centre de Recyclage.

GÜVENLİK TEDBİRLERİ

Üretici, güvenlik tekniği ve cihazın ömür kurallarının ihlalden kaynaklanan hasara uğranmasında hiç bir sorumluluk kabul etmez.

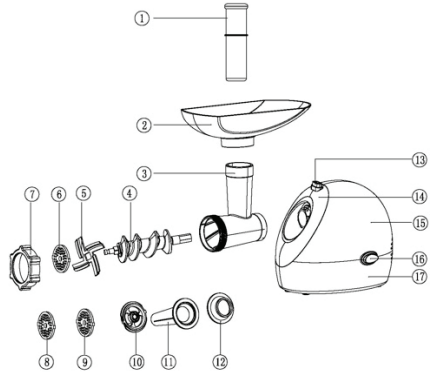
- Bu cihaz ev ortamında kullanılmak üzere dairede, köy evlerinde, otel odalarında, dükkân, ofis içinde ve diğer endüstriyel olmayan ortamlarda kullanılabilir. Endüstriyel veya amaç dışı kullanım, cihazın doğru kullanım kurallarının ihlali olarak kabul edilecektir. Bu durumda üretici meydana gelen sonuçlardan sorumlu tutulamaz.
- Cihazı elektrik ağına bağlarken, ağın gerilimi ile cihazın itibari geriliminin birbirine uygun olduğundan emin olunuz (teknik özelliklerine veya fabrikanın ürün tablosuna bakınız).
- Cihazda kullanılan voltaja uygun uzatma kablosunu kullanınız. Aksi durumlarda parametrelerin uygunsuzluğu kısa devreye yada kablounun yanmasına sebep olabilir.
- Cihazı sadece topraklanmış prizlerde kullanınız. Bu kural, elektrik akımın zararından korunması açısından zorunludur. Uzatma kablosu kullanırken, uzatma kablosunda topraklanmış olduğundan emin olunuz. UNUTMAYINIZ KI: Elektrik besleme kablosunun kazayen bozulması, garanti kapsamına girmeyen aksaklıklara ve elektrik akımından oluşan hasarlara sebep olabilir. Bozulmuş elektrik kablosu, acil olarak servis merkezinde değiştirilmelidir.
- Cihazı yumuşak zemin üzerinde çalıştırmayınız, çalışır vaziyette iken üzerini havlu ya da mutfak bezi ile kapatmayınız bu cihazın ısınmasına ve arızalanmasına neden olabilir.
- Cihazın açık havada kullanılması yasaktır, cihazın gövdesinin içine nem ya da yabancı cisimlerin girmesi cihazın ciddi bir şekilde hasar görmesine neden olabilir. Kullanır iken dikkatli olunuz. Yaralanmamak veya cihaza zarar vermemek için yemek içine konulacak gıda maddelerini elle itmeyiniz. Bunun için verilmiş olan iticiyi kullanınız. Kesinlikle elinizi cihazın içine sokmayınız, hareket eden parçalara dokunmayınız.
- Cihazın gövdesinde ya da elektrik besleme kablosunda gözle görülür hasarın, düşmesi ya da çalışması sırasında aksaklıkların ortaya çıkması durumunda cihazın kullanımı yasaktır. Herhangi bir arızanın ortaya çıkması durumunda cihazın fişini elektrik şebekesinden çekiniz ve servis merkezine başvurunuz.
- Cihazı temizlemeden önce fişten çekiniz ve tamamen soğumuş olduğundan emin olun. Temizlik sırasında "Cihazı Sökme, Temizleme ve Saklama" Bölümünde belirtilen kurallara kesinlikle uyunuz. Cihazın gövdesinin suya daldırılmak YASAKTIR!

• Fiziksel, nörolojik, zihinsel engelli bireyler (çocuklar dâhil), veya tecrübe ve bilgi eksikliği olan insanlar tarafından, bu kişileri denetleyen veya güvenliklerinden sorumlu olan ve cihazın kullanımıyla ilgili bilgi veren biri olmadığı takdirde bu cihazın kullanılması uygun değildir. Cihaz, aksesuarları ve fabrika ambalajı ile oynamamaları için çocuklar gözetim altında tutulmalıdır. Cihazın temizlenmesi ve bakımı yetişkinlerin gözetimi olmadan çocuklar tarafından yapılmamalıdır.

• Cihazın kendi başına tamir edilmesi yada cihazın konstruksiyonunda modifikasyon yapılması YASAKTIR. Bakım ve tamirat ile ilgili tüm işler sadece yetkili servis merkezi tarafından yapılmalıdır. Yetkili olmayan kişiler tarafından yapılan işler cihazın bozulmasına ve ürünün zarar görmesine yol açabilir.

PARÇA TANIMI

- | | |
|-------------------------|-------------------------|
| 1. Gıda itici | 2. Hazne plaka |
| 3. Kafa | 4. Besleme vidası |
| 5. Kesme bıçağı | 6. Kesme plakası (ince) |
| 7. Sabitleme halkası | 8. Kesme plakası (kaba) |
| 9. Kesme plakası (orta) | 10. İçli köfte halka |
| 11. Sucuk tüpü | 12. İçli köfte halka |
| 13. Kilitleme düğmesi | 14. Panel |
| 15. Üst gövde | 16. ON/OFF/R düğmesi |
| 17. Taban gövdesi | |



Teknik Özellikleri

- | | |
|--------------|------------------------------|
| Gerilim | : 220-240 V, 50/60 Hz |
| Nominal güç | : 400 W |
| Maksimum güç | : 1500 W maks. (Yük altında) |

İLK KULLANIMDAN ÖNCE

Ürünü dikkatlice ambalajından çıkartınız, tüm ambalajlama malzemelerini ve reklam yapışkanlarını, seri numarası bulunan yapışkanlar hariç, sökünüz. Ürün üzerinde seri numarasının bulunmaması otomatik olarak ürün ile ilgili garanti hizmetlerinin verilmesi hakkında mahrum bırakmaktadır. Motor gövdesini ıslak bez ile siliniz. Cihazın tüm parçalarını, "Cihazı sökme, temizleme ve saklama" bölümünde belirtilmekte olan taleplere uygun olarak yıkayınız. Bıçağı temizlerken dikkatli olunuz! Cihazı toplamaya başlamazdan önce tüm parçalarının oda sıcaklığında tamamen kurumuş olması gerekmektedir. Dikkat! Her türlü arıza bulunduğu sürece cihazın kullanılması yasaktır. Soğuk hava şartlarında nakliye ya da saklamadan sonra, işletmeye almadan önce, cihazın en azından 2 saat oda sıcaklığında bekletilmesi gerekmektedir

MONTAJ

• Başlığı tek el ile tutarak cihazdaki yerine koyun ve sola doğru çevirin (şekil 2).

• Besleme vidası olan spirali başlıkdaki yerine yerleştirin, çevirerek motordaki yerine yerleştiğinden emin olun (şekil 3).

• Kesme bıçağını düz tarafı dışa gelecek şekilde yerleştirin (şekil 4). Düz taraf dışa gelmezse kıyma işlemi gerçekleşmeyecektir.

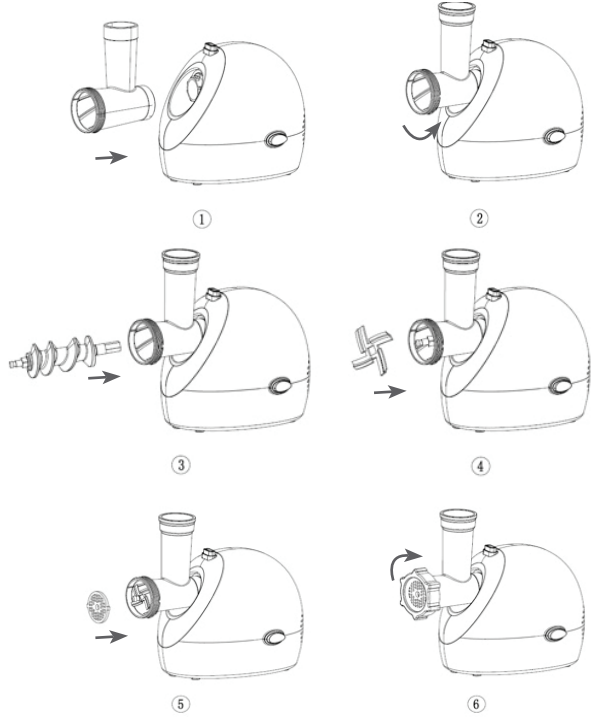
• Kesme plakasını kesme bıçağından sonra takınız. (şekil.5).

• Destek ya da bir parmak ile kesme plakası ortasına basın, sonra başka bir el (şekil 6) ile sıkı kadar sabitleme halkasını vidalayın. Çok sert sıkmayın.

• Besleme tepsisini takın ve yönünü istediğiniz gibi ayarlayın.

• Cihazı sağlam bir yüzeyde kullanın.

• Cihazın altında hava geçiş kanalları vardır. Bu kanalların kapalı olmamasına dikkat edin.



KIYMA HAZIRLAMA

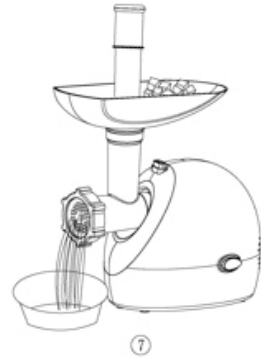
Malzemelerinizi hazırlayınız. Et ve balıkların buzunun tamamen çözülmesini sağlayınız, kemik ve sinirlerini ayırınız. Eti, tepsinin besleme ağzından rahatlıkla geçecek şekilde 20x20x40 cm büyüklüğünde kuşbaşı haline getiriniz.

Et kıyma makinesi bloğuna spiral sürücüyü takınız. Dikkatli bir şekilde, bıçağın yassı yüzü aynaya doğru gelecek şekilde takınız. Aynaların herhangi birini bıçak takılmış spiral sürücüye takınız. Aynanın kenarındaki kanallı bloktaki çıkıntı ile uyumlu bir şekilde denk gelmesi gerekmektedir.

Kıyma başlığını et kıyma makinesine takınız ve saat yönünde çeviriniz. Aşırı güç kullanmayınız. Toplanmış olduğunuz bloğu, saat yönünde 45° çeviriniz ve onun aksini, cihazın gövdesinde bulunan tahrik aksinin yuvasına yerleştiriniz. Bloğu ses çıkana kadar saat yönünün tersine çeviriniz. Kıyma başlığını sonuna kadar çevirerek sıkıştırınız. Et kıyma makinesi bloğuna besleme tepsisini takınız. Et Parçalarını besleme tepsisine yerleştiriniz. Kıymanızı toplamak istediğiniz kabınızı, bloğun altına yerleştiriniz.

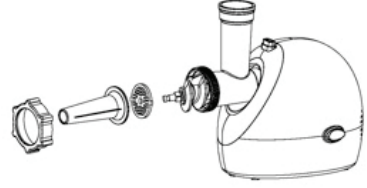
Kıyma makinesine kemikleri, kabuğu, donuk et veya büyük kesilmiş eti koymayın. Bu kuralın ihmalı cihazın ömrünü kısaltır veyahut arızalanmasına yol açabilir.

Cihazın fişini elektrik şebekesine takınız. Besleme göstergesi yanacaktır. ON/OFF düğmesine basarak, cihazı çalıştırınız. Yuvarlak itici ile et parçalarını besleme tepsisinin besleme deliğine doğru itiniz. ON/OFF düğmesine basarak, cihazı kapatınız ve fişini elektrik şebekesinden çekiniz.



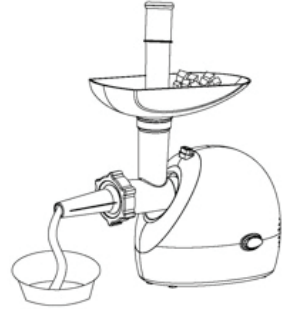
SUCUK HAZIRLAMA

Sucuk yapacağınız kıymayı hazırlayınız. Sucuk dolduracağınız bağırsakları ılık suda 20 dakika ıslatınız. Kıyma makinesi bloğuna, kıyma makinesi spiral sürücüsünü takınız. Sucuk hunisi temeline spirale takınız; huninin kenarındaki kanalın bloktaki çıkıntı ile uyumlu bir şekilde denk gelmesi gerekmektedir. Sucuk hunisinin takınız. Kıyma başlığını, kıyma makinesi bloğuna takmış olduğunuz huni üzerine takınız ve saat yönünde çeviriniz. Fazla güç kullanmayınız. Toplamış olduğunuz bloğu, saat yönünde 45° çeviriniz ve onun aksini, motor bloğunda bulunan tahrik aksinin mufuna yerleştiriniz. Bloğu ses çıkana kadar saat yönünün tersine çeviriniz. Kıyma başlığını sonuna kadar çevirerek sıkıştırınız.



Besleme tepsisini kıyma makinesinin bloğuna yerleştiriniz. Kıymalarınizi besleme tepsisine yerleştiriniz. Sucuk başlığının altına, sucuklarınız için yassı kap koyunuz.

Islatılmış olan sucuk dolduracağınız bağırsaklarınızın bir ucunu bağlayınız ve onu huni konisine giydiriniz. Bağlanmış olduğunuz yerdeki düğümün, kıymanın bağırsakları sıkı bir şekilde doldurabilmesi için huninin çıkış yerinden 1-2 cm uzaklıkta olması gerekmektedir. Eğer, bağırsaklarınız, huninin ağzına yapışmakta ise, onları su ile ıslatınız.



ON/OFF düğmesine basarak, cihazı çalıştırınız. Sökülebilir itici ile kıymaları besleme tepsisinin ağzından itiniz. Bağırsaklar doldukça, onları huniden çıkartınız. Bağırsakların belli bir kısmını, düğümlemek için boş bırakınız. Bağırsakları doldurduktan sonra, ON/OFF düğmesine basarak cihazı kapatınız. Sucukların bağlanmamış olarak açık kalan kısmını bağlayınız. İş bitiminden sonra, cihazın fişini elektrik şebekesinden çekiniz.

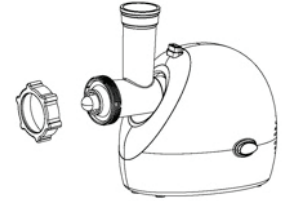
TR

İÇLİ KÖFTE HAZIRLAMA

İçli köftenin dışını ve içi için kıymayı hazırlayın.

Burguyu makinenin bloğuna takın. Burgu üzerine içli köfte ucunun temeli koyun ve ucun üzerine biçimlendiriciyi yerleştirin.

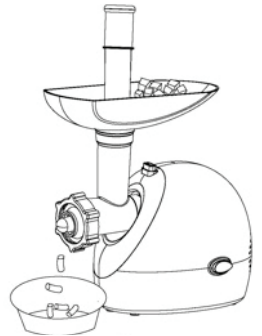
Uçlar ve bloğun üzerine kilit halkasını takın ve saat yönünde çevirin. Aşırı güç kullanmayın. Monte edilmiş bloğu 45° çevirin ve cihazın gövdesindeki onun tahrik milinin manşonuna takın. Bloğu tık sesi gelinceye dek saat yönünün tersine çevirin. Kilit halkasını dayanana kadar çevirin. Kıyma makinesine yükleme tepsisini yerleştirin.



Üzerine köftenin dışı için bulgurları koyun. Köfte yapma ucunun altına düz bir tabak koyun. Yükleme tepsisine köftenin içi için kıymayı koyun. Köfte yapma ucunun altına düz bir tabak koyun.

ON / OFF düğmesine basarak cihazı çalıştırın. İtici ile makinenin ağzına kıymayı itin. Konik şekilde bulgurdan çıkar. Sonunu koparın. Sucuk istenilen uzunluğa ulaştığında, ON / OFF düğmesine basarak makineyi kapatın.

Ucunda bulunan bıçakla sucuğu kesin. Sucuğu hazırlanmış kıymadan iç ile doldurup, açık olan ucunu koparın ve istediğiniz şekli verin. İşiniz tamamlandıktan sonra, cihazın fişini çekin.



TERSİNE DÖNDÜRME FONKSİYONUNU KULLANMA

Kesici blok haznesinde tıkanma ve besin maddelerinin yoğunlaşmış kütlesi çıkış deliğinden çıkmasına engel olmakta ise tersine döndürme fonksiyonunu kullanınız. Eğer, kıyma makinesi çalışmakta ise ON/OFF düğmesine basarak spiral sürücünün devir yapmasını durdurunuz. Daha sonra REV düğmesine basılı tutunuz. Aşırı yüklenme sonucu birikmiş olan besin maddelerini besleme ağzına doğru geri itmekle spiral sürücü tersine dönmeye başlayacaktır. 10-15 saniye sonra REV düğmesini bırakınız ve işinizi devam ettirmek için ON/OFF düğmesine basınız. Tıkanıklık giderilmemişse cihazı tekrar demonte ederek temizleyin.

SÖKME

DİKKAT! Sökmeden ve temizliğe başlamadan önce, ON/OFF düğmesine basarak cihazın elektrik fişini elektrik şebekesinden çekiniz. İticiyi, besleme ağzından çıkarınız, besleme tepsisini sökünüz. Başlık sökme düğmesine basınız, kıyma makinesi bloğunu saat yönünde 45° derece çeviriniz ve onu motor bloğundan ayırınız. Kıyma makinesinde bloğunda bulunan başlığı saat yönünün tersine çevirerek açınız, onun içinde bulunan sökülebilir parçalarını (plastik başlıkları, ayan, bıçak, spiral sürücüyü) çıkartınız. Rendeyi (doğrayıcıyı) dilimleme bloğundan çıkartınız. Kıyma makinesi bloğunu sabitleme kapağını saat yönünde çeviriniz ve çıkartınız. Sıkma yoğunluğu ayarını 0 pozisyonuna getiriniz ve onu itina ile kapaktan ayırınız. Kıyma diskini, kesici bıçağı ve spiral sürücüsünü çıkartınız.

TEMİZLEME VE SAKLAMA

Motor bloğunu ıslak kumaş ile siliniz.

Kıyma makinesinin başlıkları ve diğer parçalarını aşındırıcı olmayan temizlik malzemeleri kullanarak temizleyiniz. Cihazın metal parçalarını bulaşık yıkama makinesinde yıkamayınız, çünkü temizlik malzemeleri, parçaların yüzeylerinin kararmasına neden olabilir. Metal olmayan parçaların bulaşık yıkama makinelerinde temizlenmesi sırasında makinedeki sıcaklığın 60°C yüksek olmaması gerekmektedir. Cihazın parçalarının, oda sıcaklığında ve doğal havalandırma ortamlarında, tam olarak kuruması gerekmektedir.

Motor bloğunun, fiş ve elektrik besleme kablosunu suya daldırmayınız!

Sert ya da aşındırıcı kaplamalı sünger, aşındırıcı temizlik malzemeleri ve incelticilerin (benzin, aseton vs.) kullanmayınız.

Cihazı toplanmış vaziyette, kuru ve havalandırılmakta olan yerde, ısıtıcı cihazlardan uzakta saklayınız ve direkt güneş ışınlarından koruyunuz.

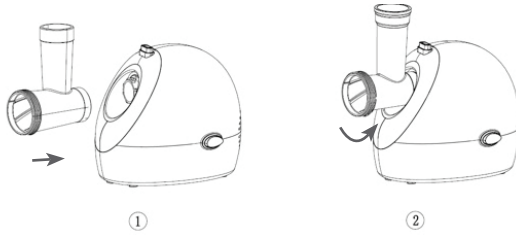


ÜRÜNÜN DOĞRU YOK EDİLMESİ

Bu işaret, bu ürünün AB dahilinde evsel atıklarla birlikte uzaklaştırılmaması gerektiğini göstermektedir. Denetimsiz atıkların çevreye ve insan sağlığına olası olumsuz etkilere yol açmaması amacıyla, malzeme kaynaklarının sürdürülebilir bir şekilde yeniden kullanılabilmesini sağlamak için sorumlu davranarak ürünü geri dönüştürün. Kullanılmış cihazları iade etmek için lütfen iade ve toplama sistemlerini kullanın ya da ürünü satın almış olduğunuz mağazaya başvurun. Bu kişiler ürünün çevreye dost bir şekilde geri dönüştürülmesi için teslim alabilir.

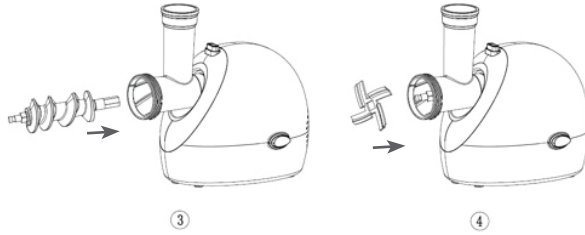
مونتاج

• عقد الرأس وإدخاله في المدخل بيد واحدة، ويدور نحو اليسار (الشكل.2)



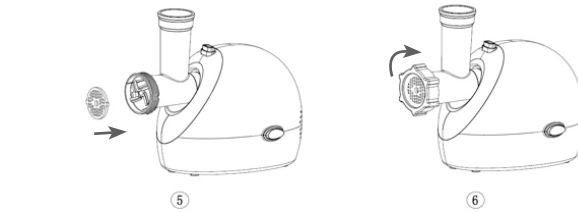
• ضع برغي التغذية في الرأس، الطرف الطويل أولاً، عن طريق تحويل المسار العلوي قليلاً حتى يتم ضبطه في مسكن المحرك (الشكل.3)

• ضع شفرة القطع على عمود برغي التغذية مع النصل الذي يواجه الجبهة كما هو موضح (الشكل 4) (. إذا لم يتم تركيبها بشكل صحيح، لن تكون الأرض الأرض.



• ضع لوحة القطع المرغوبة بجانب شفرة القطع، وربط النتوءات في الفتحات (الشكل.5)

• دعم أو اضغط على مركز لوحة القطع بإصبع واحد ثم برغي حلقة التثبيت حتى ضيق مع يد أخرى (الشكل.6) لا أكثر من تشديد.



• ضع لوحة النطاظ على الرأس وأثبتها في موضعها. حدد موقع الوحدة في مكان ثابت.

• يجب أن يبقى ممر الهواء في القاع وجانب مسكن المحرك مجانياً ولا يحجبها.

صنع اللحم المفروم

قم بتحضير المواد، قم بتدوير الجليد عن اللحوم والأسماك بشكل كامل، أزال العظام والأوردة. قطع اللحم إلى قطع بحجم 20 × 20 × 40 مم، بحيث يمر بحرية من خلال فتحة درج التحميل.

ضع اللولب في داخل فرامة اللحم. بعناية قم بإدراج السكين على اللولب المستوي السطح إلى الخارج نحو القرص المثقبة. قم بتثبيت أحد الأقراص المثقبة على لولب السكين. التسنن على حافة القرص يجب أن يتوافق مع النتوء على جسم الجهاز.

ضع حلقة التثبيت على جسم فرامة اللحم و قم بتدويرها باتجاه عقارب الساعة. لا داعي لاستخدام القوة المفرطة.

قم بتدوير جسم الجهاز الذي تم تجميعه باتجاه عقارب الساعة بزاوية 450 درجة و وضع محوره في عرقة قرص التوصيل على جسم الجهاز. قم بتدوير جسم الجهاز يعكس اتجاه عقارب الساعة حتى تستقر، قم بتدوير حلقة التثبيت حتى تتوقف.

قم بوضع قاعدة التحميل على جسم فرامة اللحم. وضع الطبقة المخصصة للحوم المفروم تحت حلقة تثبيت كتلة

جسم الجهاز.

لا تضع في فرامة اللحم العظام والجلود واللحوم المجمدة أو اللحم المقطع قطعاً كبيرة، هذا يقصر من عمر الجهاز، ويمكن أن تؤدي إلى تعطله.

قم بتوصيل الجهاز بالتيار الكهربائي، سوف يضيء مؤشر الطاقة. قم بتشغيل الجهاز عن طريق الضغط على ON / OFF.

باستخدام الدافع المستدير إرفع قطع اللحم في فتحة قاعدة التحميل.

قم بإيقاف تشغيل الجهاز عن طريق الضغط على الزر ON / OFF، وافصله عن التيار الكهربائي.



صنع النقائق

قم بتحضير اللحم المفروم، ضع غشاء النقائق في الماء الدافئ لمدة 20 دقيقة.

ضع لولب فرامة اللحم في جسم فرامة اللحم.

ضع قاعدة الفوهة المخصصة للنقائق على اللولب: التنسن على حافة القرص يجب أن يتوافق مع التواء على جسم الجهاز. قم بتثبيت جزء الفوهة المشكل للنقائق.

ضع حلقة التثبيت على جسم فرامة اللحم و فوق الفوهة ثم قم بتدويرها باتجاه عقارب الساعة. لا داعي لاستخدام القوة المفرطة.

قم بتدوير جسم الجهاز الذي تم تجميعه باتجاه عقارب الساعة بزوايا 450 درجة و ضع محوره في عذقة قرص التوصيل على جسم المحرك. قم بتدوير جسم الجهاز يعكس اتجاه عقارب الساعة حتى يستقر. قم بتدوير حلقة التثبيت حتى تتوقف.

قم بوضع قاعدة التحميل على جسم فرامة اللحم.

ضع اللحم المفروم على قاعدة التحميل. ضع إناء مستوي تحت عنق الفوهة المخصصة للنقائق.

قم بتوصيل الجهاز بالتيار الكهربائي. سوف يضيء مؤشر الطاقة.

قم بربط واحد من طرفي غشاء النقائق الرطب و ألبسه على مخروط الفوهة. يجب أن تكون العقدة على مسافة 1-2 سم من فتحة فوهة الخروج و ذلك حتى يملأ اللحم المفروم الغشاء بشكل كثيف.

إذا التصق الغشاء على عنق الفوهة ، ثم ببله بالماء.

قم بتشغيل الجهاز عن طريق الضغط على ON / OFF.

قم بدفع اللحم المفروم فتحة قاعدة التحميل بواسطة الدافع. إزغ الغشاء من على الفوهة حسب مقدار إمتلائها. جزء من الغشاء يجب تركه فارغاً لتشكيل العقدة.

بعد ملاء الغشاء قم بإيقاف تشغيل الجهاز عن طريق الضغط على ON / OFF. إربط الطرف الغير مربوط للنقائق. عند الانتهاء من العمل، قم بفصل الجهاز التيار الكهربائي.

صنع النقائق المحشوة (الكبة)

قم بتحضير اللحم المفروم للغشاء الخارجي للكبة وللحشوة.

ضع لولب فرامة اللحم في جسم فرامة اللحم.

ضع قاعدة الفوهة المخصصة للكبة على اللولب، الجزء المكون لفوهة الكبة على القاعدة. ضع حلقة التثبيت على جسم فرامة اللحم و فوق الفوهة ثم قم بتدويرها باتجاه عقارب الساعة. لا داعي لاستخدام القوة المفرطة.

قم بتدوير جسم الجهاز الذي تم تجميعه باتجاه عقارب الساعة بزوايا 450 درجة و ضع محوره في عذقة قرص التوصيل على جسم المحرك.

قم بتدوير جسم الجهاز يعكس اتجاه عقارب الساعة حتى يستقر. قم بتدوير حلقة التثبيت حتى تتوقف.

قم بوضع قاعدة التحميل على جسم فرامة اللحم.

ضع اللحم المفروم للغشاء الخارجي للكبة على قاعدة التحميل. ضع إناء مستوي تحت عنق الفوهة المخصصة للكبة.

قم بتوصيل الجهاز بالتيار الكهربائي. سوف يضيء مؤشر الطاقة.

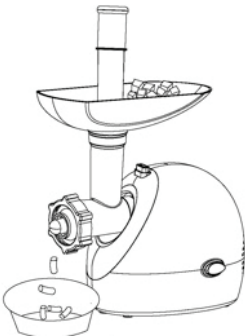
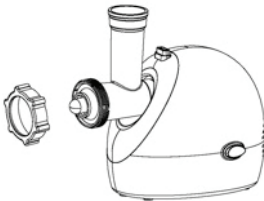
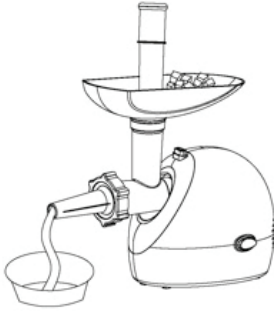
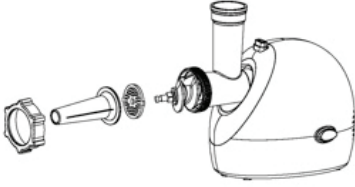
قم بإيقاف تشغيل الجهاز عن طريق الضغط على ON / OFF.

باستخدام الدافع المستدير ادفع قطع اللحم في فتحة قاعدة التحميل. و يخرج من فتحة الفوهة المخروطية المخصصة للكبة نقائق كاملة. قم بربط نهايتها.

قم بإيقاف تشغيل الجهاز عن طريق الضغط على الزر ON / OFF، عندما تبلغ قطعة النقائق الطول المطلوب. قم بقطع النقائق بالسكين من مكان الاتصال بالفوهة.

املاً النقائق بالحشوة التي تم إعدادها، قم بربط نهاية الكبة المفتوحة قرصة وأعطيتها الشكل المطلوب.

عند الانتهاء من العمل، قم بفصل الجهاز عن التيار الكهربائي.



استخدام ميزة الفرم العكسي

استخدم ميزة الفرم العكسي ، إذا كان في وحدة التقطيع أو في كتلة العصارة سوائل متجمعة أو كتلة كثيفة من المنتجات عند المخرج تمنع خروجها من فرامة اللحم.

إذا كانت فرامة اللحم قيد التشغيل، قم بإيقاف دوران اللولب بالضغط على الزر / ON OFF ثم إضغط مع الاستمرار على الزر REV. يبدأ اللولب بالدوران في الاتجاه المعاكس محرراً منتجات المحملة نحو فتحة التحميل. بعد 10-15 ثانية إترك الزر REV واضغط على الزر / OFF ON لمتابعة العمل.

التفكيك

قم بإزالة الدافع من فتحة التحميل و إنزع درج التحميل.

إضغط على زر نزع الفوهات، قم بتدوير كتلة فرامة اللحم (العصارة ، قاعدة تشريح المواد) بزواوية 45° درجة في اتجاه عقارب الساعة قم بإبعاده عن كتلة المحرك.

قم بتدوير حلقة التثبيت بعكس باتجاه عقارب الساعة على كتلة فرامة اللحم، و إنزع منه الأجزاء القابلة للإزالة (الفوهات البلاستيكية، القرص المثقب، السكين، اللولب).

إنزع المبرشة (أداة التقطيع) من كتلة التقطيع.

قم بتدوير غطاء تثبيت العصارة في اتجاه عقارب الساعة و و قم بنزعه. ضع منظم مستوى العصر في الوضعية 0 و بحذر أبعده عن. إنزع الفلتر و المبرشة في العصارة.

التنظيف

إمسح جسم المحرك بقطعة قماش مبللة.

نظف الفوهات و الأجزاء الأخرى في فرامة اللحم بمنظفات لينة غير مذيبة.

لا تنظف الأجزاء المعدنية من الجهاز في غسالة الصحون، إذ أن المنظفات قد تسبب إسمرار أسطحها. درجة الحرارة القصوى عند تنظيف الأجزاء غير المعدنية في غسالة الصحون يجب أن لا تتجاوز 60° درجة مئوية.

يجب أن تجف أجزاء الجهاز بشكل كامل بدرجة حرارة الغرفة و التهوية الطبيعية.

يمنع وضع وحدة المحرك، و المقبس و سلك التوصيل الكهربائي تحت الماء الجاري أو غمرها بالماء.

يمنع استخدام اسفنج ذات طلاء قاسي أو مذيبة، أو مواد التنظيف المذيبة و المحاليل (البنزين والأسيتون، وغيرها).

مبادئ توجيهية لحماية البيئة

لا ينبغي أن توضع هذه الأجهزة في النفايات المنزلية في نهاية المتانة، ولكن يجب أن تقدم في نقطة مركزية لإعادة تدوير الأجهزة المنزلية الكهربائية والإلكترونية. هذا الرمز على الجهاز، دليل التعليمات والتعبئة والتغليف يضع انتباهكم إلى هذه المسألة الهامة. المواد المستخدمة في هذه الأجهزة يمكن إعادة تدويرها. من خلال إعادة تدوير الأجهزة المنزلية المستخدمة تساهم دفعة مهمة لحماية بيئتنا. مطالبة السلطات المحلية للحصول على معلومات بشأن وجهة تدكر.

TÜKETİCİNİN SEÇİMLİK HAKLARI

Malın ayıplı olduğunun anlaşılması durumunda tüketici, 6502 sayılı Tüketicinin Korunması Hakkında Kanununun 11 inci maddesinde yer alan; Satılanı geri vermeye hazır olduğunu bildirerek sözleşmeden dönme, satılanı alıkoymuş ayıp oranında satış bedelinden indirim isteme, aşırı bir masraf gerektirmediği takdirde, bütün masrafları satıcıya ait olmak üzere satılanın ücretsiz onarılmasını isteme, imkân varsa, satılanın ayıpsız bir misli ile değiştirilmesini isteme, seçimsizlik haklarından birini kullanabilir. Satıcı, tüketicinin tercih ettiği bu talebi yerine getirmekle yükümlüdür.

Tüketicinin, ücretsiz onarım hakkını kullanması halinde malın; Garanti süresi içinde tekrar arızalanması, tamiri için gereken azami sürenin aşılması, tamirinin mümkün olmadığının, yetkili servis istasyonu, satıcı, üretici veya ithalatçı tarafından bir raporla belirlenmesi durumlarında; tüketici malın bedel iadesini, ayıp oranında bedel indirimini veya imkân varsa malın ayıpsız misli ile değiştirilmesini satıcıdan talep edebilir.

Satıcı, tüketicinin talebini reddedemez. Bu talebin reddi durumunda satıcı, üretici ve ithalatçı müteselsilen sorumludur. Satıcı tarafından Garanti Belgesinin verilmemesi durumunda, tüketici ilgili T.C. Ticaret Bakanlığı'na başvurabilir.

Tüketici, çıkabilecek uyuşmazlıklarda şikâyet ve itirazları konusundaki başvuruları yerleşim yerinin bulunduğu veya tüketici işleminin yapıldığı yerdeki Tüketici Hakem Heyetine veya Tüketici Mahkemesine başvurabilir.

TAŞIMA VE NAKLİYEDEN DİKKAT EDİLECEK HUSUSLAR

Cihazınızı satın almış olduğunuz yerden hasarsız ve eksiksiz bir biçimde teslim aldığınızdan emin olunuz. Aksesuar eksikliği veya cihazın hatalı depolama koşullarından dolayı kırık olması gibi bir olumsuzluk durumunda satıcıya mağaza içinde anında bildirin. Gerekirse ürünü teslim almayınız. Ürünü teslim almanız durumunda yasal herhangi bir hak iddia etmeniz mümkün değildir.

Cihazınızı taşıma veya nakliye esnasında herhangi bir darbeye maruz bırakmayacak gerekli önlemleri alınız.

Cihazınızı kargo veya posta yoluyla herhangi bir yere gönderirken mutlaka "sağlam bir koli içine" hasar görmeyecek şekilde ambalajlamasını yapınız. Ürününüzün orijinal ambalajını satın alma tarihinden itibaren asgari 6 ay saklayınız.

ENERJİ TÜKETİMİ AÇISINDAN VERİMLİ KULLANIM

Cihazınızı kullanmadığınız zamanlar da güç kablosunu prizden çekiniz.

GÜVENLİK BİLGİLERİ

1. Tüm talimatları dikkatli bir şekilde okuyun. Açmadan önce, elektrik şebekenizin voltajının cihazın yanındaki/altındaki ürün üstü etiketinde belirtilen değerle aynı olduğundan emin olun.
2. **UYARI:** Islak zeminde cihazınızın elektrik kablosunun su ile temasını engelleyin.
3. Çocuklar tarafından ya da çocukların yakınında herhangi bir cihaz kullanılırken, yakın gözetim gerekir. Hiç bir zaman çocukların gözetimsiz cihaz çalıştırmasına izin vermeyin.
4. En iyi verimliliği sağlamak için cihaz kullanım talimatlarınıza uyun.
5. Cihazını sobalardan veya diğer ısı kaynaklarından uzak tutun. Isı ünitenin plastik, cam ve metal parçalarının deforme olmasına ve renk değiştirmesine neden olabilir.
6. Elektrik kablosunu prizden çekmeden önce cihazınızı gövdesindeki anahtardan kapatın. Hasarı önlemek için, lütfen fişi kabloyu çekerek değil, fişi tutarak çıkarın.
7. Bu cihaz, 8 yaşın üzerindeki çocuklar ve fiziksel, algılama veya zihinsel becerileri yeterli olmayan veya deneyimli ve bilgili olmayan kişiler tarafından, gözetim altında veya cihazın güvenli kullanımıyla ilgili talimatlar verildiği ve tehlikelerin anlaşılmasının sağlandığı koşullarda kullanılabilir.
8. Çocuklar cihazla oynamamalıdır.
Temizlik ve kullanıcı bakımı gözetim olmadan çocuklar tarafından yapılmamalıdır.
9. Cihazı temizlemeden ya da bakımını yapmadan önce, fiş prizden çıkarılmış olmalıdır.
10. Bir uzatma kablosu kullanılması önerilmez.
11. Cihaz düzgün şekilde çalışmıyorsa, güç kaynağını kapatın ve yetkili bir servis acentesine başvurun.
11. Güç kablosu hasar görmüşse, bir tehlikeyi önlemek için üretici veya servis acentesi tarafından veya benzer yetkili servis tarafından değiştirilmelidir.
12. Cihazınızı elektrik kablosundan tutarak taşımayınız.
13. Kullanılmadığı zamanlarda fişini çıkarın. Fişi prizden çıkarmadan önce, güç düğmesini kapatın.

KULLANIM HATALARINA İLİŞKİN BİLGİLER

Cihazınızı ısıtma aygıtlarına yakın yerlerde bulundurmayınız. Cihaza darbe uygulamayınız ve düşürmeyiniz. Cihazınızı nemli ve ıslak ortamlarda bulundurmayınız ve kullanmayınız.

TEKNİK DESTEK VE ÇAĞRI MERKEZİ

Değerli Müşterimiz,

En uygun fiyata en iyi ürünü vermenin yanı sıra; en iyi hizmeti vermenin de önemli olduğuna inanıyoruz. Bu nedenle her türlü soru, şikayet, görüş ve önerileriniz için 0850 433 54 94 numaralı Müşteri Hizmetlerimizden bize ulaşabilirsiniz. Ayrıca en güncel teknik servislerimizin iletişim bilgilerini web sitemiz üzerinden öğrenebilirsiniz.



Müşteri Hizmetleri

0850 433 54 94

Yedek parça ve teknik servis listelerine web sitemizden ulaşabilirsiniz.

www.kiwi-home.com

destek@kiwi-home.com

Tüketicinin Dikkatine:

Ürünlerimizle ilgili hizmetleri tam olarak alabilmek için aşağıdaki önerilere uymanızı rica ederiz:

1. Ürünü aldığınızda Garanti Belgesini mutlaka yetkili satıcınıza onaylattırınız.
2. Ürünü kullanma kılavuzunda belirtilen hususlara göre kullanınız.
3. Ürününüzle ilgili hizmet talebiniz olduğunda yukarıdaki müşteri hizmetleri numarasına başvurunuz.
4. Teknik servisteki işiniz bittiğinde "Yetkili Servis Hizmet Fişi" almayı unutmayınız. Alacağınız bu Hizmet Fişi, ileride ürününüzde meydana gelebilecek herhangi bir sorunda size yarar sağlayacaktır.

GARANTİ SÜRESİ VE KULLANIM ÖMRÜ

Bu ürünün garanti süresi 2 (iki) senedir.

T.C. Ticaret Bakanlığı'na tespit edilen kullanım ömrü 7 senedir.

BMVA

Elektronik Sanayi ve Ticaret Anonim Şirketi

GARANTİ BELGESİ

ÜRETİCİ VE İTHALATÇI FİRMA

Ünvanı : BMVA ELEKTRONİK SAN. VE TİC. A.Ş.
Adresi : Osmangazi Mh, 2644. Sk. No:3/2 Kıraç-Esenyurt / İstanbul
Tel : 0850 433 54 94
Yetkili Kişi :


Elektronik Sanayi ve Ticaret Anonim Şirketi
Osmangazi Mah. 2644. Sk. No: 3/2
Kıraç - Esenyurt - İstanbul / Türkiye
Tel: 0212 580 05 05
Fax: 0212 580 05 05
Vergi Dairesi: Beylikdüzü
Vergi No: 178 076 9689 - Sicil No: 987078

Ürünün Cinsi : Kıyma Makinesi
Markası : Kiwi
Modeli : KMG-2603
Teslim Tarihi ve Yeri :
Garanti Süresi : 2 Yıl
Kullanım Ömrü : 7 Yıl

SATICI FİRMA

Ünvanı :
Adresi :
Tel. Fax :
Fatura Tarihi ve No :
Teslim Tarihi ve Yeri :
İmza ve Kaşe :

Bu bölüm, ürünü satın aldığınız Yetkili satıcı tarafından imzalanacak ve kaşelenecektir.
Bu belgenin hazırlanması; 6502 sayılı Tüketicinin Korunması Hakkında Kanun ve bu Kanun'a dayanılarak yürürlüğe konulan Garanti Belgesi Uygulama Esaslarına Dair Yönetmelik uyarınca hazırlanmıştır.

GARANTİ ŞARTLARI

1. Garanti süresi, malın teslim tarihinden itibaren başlar ve en az 2 yıldır.
2. Malın bütün parçaları dahil olmak üzere tamamı firmamızın garantisi kapsamındadır.
3. Malın ayıplı olduğunun anlaşılması durumunda tüketici, 6502 sayılı Tüketicinin Korunması Hakkında Kanununun 11. maddesinde yer alan;

a- Sözleşmeden dönme,

b- Satış bedelinden indirim isteme,

c- Ücretsiz onarılmasını isteme,

ç- İmkan varsa, Satılanın ayıpsız bir misli ile değiştirilmesini isteme, haklarından birini kullanabilir.

4. Malın tamir süresi **20 iş gününü** geçemez. Bu süre, garanti süresi içerisinde mala ilişkin arızanın yetkili servis istasyonuna veya satıcıya bildiri tarihi tarihinde, garanti süresi dışında ise malın yetkili servis istasyonuna teslim tarihinden itibaren başlar.

Malın arızasının **10 iş günü** içerisinde giderilememesi halinde, üretici veya ithalatçı; malın tamiri tamamlanıncaya kadar, benzer özelliklere sahip başka bir malı tüketicinin kullanımına tahsis etmek zorundadır. Malın garanti süresi içerisinde arızalanması durumunda, tamirde geçen süre garanti süresine eklenir.

İş Günü: Resmî olarak belirlenmiş tatil günleri ile pazar günleri dışındaki çalışma günlerini ifade eder.

5. Tüketicinin bu haklardan ücretsiz onarım hakkını seçmesi durumunda satıcı; işçilik masrafı, değiştirilen parça bedeli ya da başka herhangi bir ad altında hiçbir ücret talep etmeksizin malın onarımını yapmak veya yaptırmakla yükümlüdür. Tüketici ücretsiz onarım hakkını üretici veya ithalatçıya karşı da kullanabilir. Satıcı, üretici ve ithalatçı tüketicinin bu hakkını kullanmasından müteselsilen sorumludur.

6. Garanti uygulaması sırasında değiştirilen malın garanti süresi, satın alınan malın kalan garanti süresi ile sınırlıdır.

7. Malın kullanma kılavuzunda yer alan hususlara aykırı kullanılmasından kaynaklanan arızalar garanti kapsamı dışındadır.

8. Tüketicinin, ücretsiz onarım hakkını kullanması halinde malın;

Garanti süresi içinde tekrar arızalanması, tamiri için gereken azami sürenin aşılması, tamirinin mümkün olmadığı, yetkili servis istasyonu, satıcı, üretici veya ithalatçı tarafından bir raporla belirlenmesi durumlarında; tüketici malın bedel iadesini, ayıp oranında bedel indirimini veya imkân varsa malın ayıpsız misli ile değiştirilmesini satıcıdan talep edebilir. Satıcı, tüketicinin talebini reddedemez. Bu talebin yerine getirilmemesi durumunda satıcı, üretici ve ithalatçı müteselsilen sorumludur.

9. Tüketici, garantiden doğan haklarının kullanılmasına ile ilgili olarak çıkabilecek uyuşmazlıklarda yerleşim yerinin bulunduğu veya tüketici işleminin yapıldığı yerdeki Tüketici Hakem Heyetine veya Tüketici Mahkemesine başvurabilir.

10. Satıcı tarafından bu Garanti Belgesinin verilmemesi durumunda, tüketici T.C. Ticaret Bakanlığı Tüketicinin Korunması ve Piyasa Gözetimi Genel Müdürlüğüne başvurabilir.

Yukarıdaki hükümler sadece tarafı tüketici olan satışlarda uygulanır.

Tüketici: Ticari veya mesleki olmayan amaçlarla hareket eden gerçek veya tüzel kişidir.



Ürünün doğru yok edilmesi.

Bu işaret, bu ürünün AB dahilinde evsel atıklarla birlikte uzaklaştırılmaması gerektiğini göstermektedir. Denetimsiz atıkların çevreye ve insan sağlığına olası olumsuz etkilere yol açmaması amacıyla, malzeme kaynaklarının sürdürülebilir bir şekilde yeniden kullanılabilmesini sağlamak için sorumlu davranarak ürünü geri dönüştürün. Kullanılmış cihazları iade etmek için lütfen iade ve toplama sistemlerini kullanın ya da ürünü satın almış olduğunuz mağazaya başvurun. Bu kişiler ürünün çevreye dost bir şekilde geri dönüştürülmesi için teslim alabilir.

Correct Disposal of this product

This marking indicates that this product should not be disposed with other household wastes throughout the EU. To prevent possible harm to the environment or human health from uncontrolled waste disposal, recycle it responsibly to promote the sustainable reuse of material resources. To return your used device, please use the return and collection systems or contact the retailer where the product was purchased. They can take this product for environmental safe recycling.

Mise au rebut appropriée de cet appareil

Ce symbole indique que cet appareil ne doit pas être jeté avec les ordures ménagères à travers l'Europe. Pour préserver l'environnement et la santé des personnes face à l'élimination incontrôlée des déchets, recyclez votre appareil de manière responsable afin d'encourager la réutilisation durable des ressources matérielles. Pour retourner votre ancien appareil, utilisez les systèmes de retour et de collecte ou veuillez contacter le revendeur auprès de qui vous avez acheté l'appareil. Ils pourront procéder au recyclage de l'appareil en toute sécurité.

Bu kullanma kılavuzu çevreye zarar vermeyecek ve geri dönüşüme uygun olacak şekilde üretilmiştir.

Bu kılavuz 6502 sayılı kanun ve tanıma - kullanma kılavuzu yönetmeliğine uygun olarak düzenlenmiştir.

Bu garanti belgesindeki olabilecek tipografik yazım veya baskı hatalarından BMVA sorumlu değildir.



kiwi-home.com



İmalatçı Firma / Manufacturer

BMVA Elektronik San. Tic. ve A.Ş.
Osmangazi Mh, 2644. Sk. No:3/2 Kiraç-Esenyurt /
İstanbul – Türkiye

Made in Türkiye / Türkiye üretimidir.



Bu ürün, AEEE yönergelerine uygun geri dönüştürülebilir malzemeler içerir. Bu ürünü sınıflandırılmamış atık olarak atmayın. Lütfen geri dönüşüm toplama noktası için yerel belediyeinize başvurun.



Cihazı kılavuzu okumadan çalıştırmayın.
Do not operate the device without reading the manual.

لا تقم بتشغيل الجهاز دون قراءة الدليل.

© 2025 BMVA. Tüm hakları saklıdır. Kiwi logosu BMVA'ya aittir. Diğer tüm logo ve markalar sahiplerine aittir. Yazım ve baskı hatalarından BMVA sorumlu değildir. © 2025 BMVA. All rights reserved. Kiwi logo is owned by BMVA and registered. All other trademarks and signs are property of their owners. BMVA is not responsible for printing and composing mistakes.