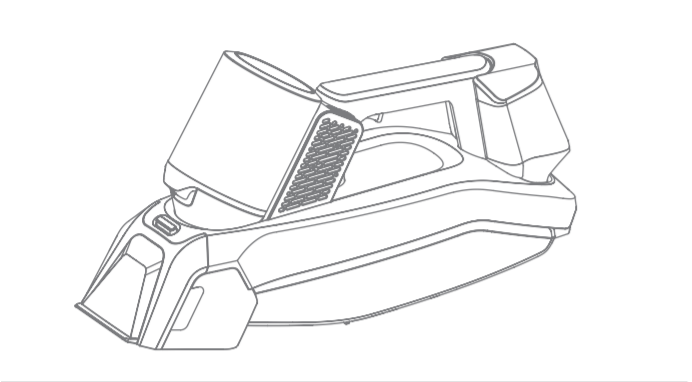
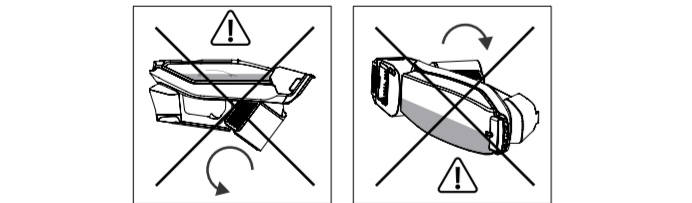
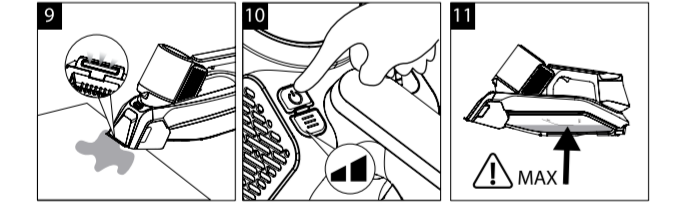
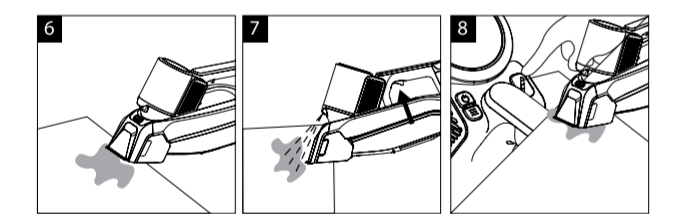
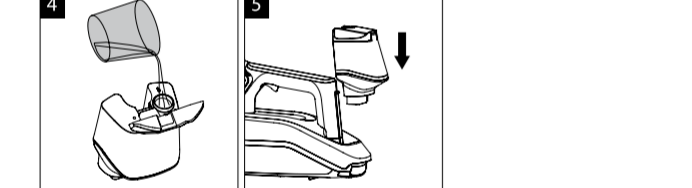
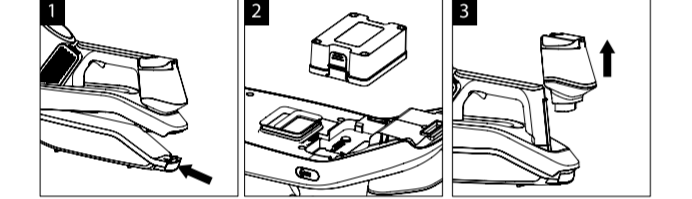
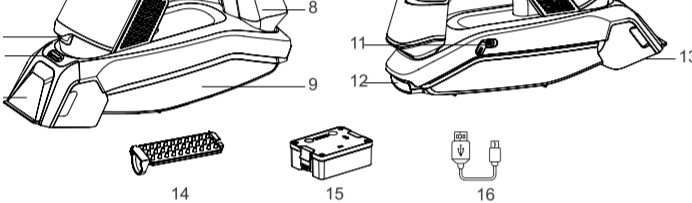


EN Instruction Manual
FR Mode D'emploi
DE Bedienungsanleitung
IT Manuale Utente
ES Manual De Usuario
PT Manual De Utilizador
HR Upute Za Uporabu
RU Инструкция
TR Kullanım Kilavuzu
AR كتيب التعليمات



Parts Description / Description Des Pièces / Teilebeschreibung / Descrizione Delle Parti / Descripción De Las Piezas / Descrição Dos Componentes / Opis dijelova / Детали Описание / Parça Tanımları / أجزاء الوصف



Technical Data / Données Techniques / Technische Daten / Dati Tecnici / Datos Técnicos / Dados Técnicos / Tehnički podaci / Технические данные / Teknik Bilgi / معلومات تقنية /
Power consumption / Consommation d'énergie / Energieverbrauch / Consumo de energia / El consumo de energía / Consumo de energia / Potrošnja energije / Энергопотребление / Güç tüketimi / استهلاك الطاقة
11.1 VDC, 60W, 2000mAh - Input: DC5V, 2A

Water Capacity/ Capacité d'eau/ Wasserkapazität/ Capacità dell'acqua/ Capacidad de agua /Capacidade de Água / Kapacitet vode / Емкость воды / Su kapasitesi / السعة المائية /
300ml, 500 ml

Üretim Tarihi/Production Date: 04-2024/K3417

Manufacturer-Importer/ İmalatçı-İthalatçı
BMVA Elektronik San. ve Tic. A.Ş. / Osmangazi Mh, 2644. Sk. No:3/2 / Kırac-Esenyurt / İstanbul – TÜRKİY

Made in China / **Mensel: Gin** / Hergestellt in China / Fabriqué en Chine / Prodotto in Cina / Fabricado en China/ Произведено в Кини / Сделано в Китае/ صنع في الصين

EN Instruction Manual

SAFETY

IMPORTANT INSTRUCTIONS ON SAFETY OF USE PLEASE READ CAREFULLY AND KEEP FOR FUTURE REFERENCE!

- By ignoring the safety instructions the manufacturer can not be hold responsible for the damage.
- If the supply cord is damaged, it must be replaced by the manufacturer, its service agent or similarly qualified persons in order to avoid a hazard.
- To protect yourself against an electric shock, do not immerse the cord, plug or appliance in the water or any other liquid.
- Make sure the voltage indicated on the appliance corresponds to the local mains voltage before plugging in.

BATTERY WARNINGS: Do not expose the battery to high temperatures or direct sunlight. Never throw batteries into the fire. There is a danger of explosion! Keep batteries away from children.They are not a toy! Do not open the batteries by force. Avoid contact with metallic objects.(Rings, nails, screws et cetera) there is a danger of short-circuiting! As a result of a short-circuit batteries may heat up consider-ably or even catch fire.this may result in burns. If a battery leaks, do not rub your eyes with your hands. If in contact with the liquid, the hands should be washed thoroughly and eyes rinsed out with clear water, if symptoms persist please consult a doctor. Attention should be drawn to environmental aspects of battery disposal.

CHILD SAFETY: This appliance should not be used by children under 8 years of age. This appliance can only be used by children aged from 8 years and above and persons with reduced physical, sensory or mental capabilities or lack of experience and knowledge if they are supervised or understand the hazards and instructions concerning use of the appliance in a safe way. Children should not play with the device. Keep the device and cord out of the reach of children under 8 years old. Cleaning and maintenance should not be done by children unless they are over 8 years old and under supervision.

DEVICE SAFETY: When refill water tank always unplug the power cord and disconnect the unit from the power supply. The device is designed to clean small areas of household fabric surfaces, such as patches of carpets and upholstery. Do not use it on other materials. Do not immers water device body and electrical parts. This product is used to remove dirt by scrubbing. The water tank should not be filled with tap water of more than 40 degrees. Use liquid detergent produced for carpet or upholstery washing. Beware of objects that could clog the dirty water tank. **CAUTION:** Do not put cleaning products such as foaming detergent into the water tank.

PARTS DESCRIPTION

- | | |
|---------------------|---------------------------------|
| 1. Display Screen | 9. Wastewater Tank |
| 2. Suction button | 10. Rolling Brush Button |
| 3. Spraying Nozzle | 11. Charging Port |
| 4. Releasing Button | 12. Wastewater Releasing Button |
| 5. Suction Cover | 13. Electric Rolling Brush |
| 6. Handle | 14. Soft Rubber Scrub Brush |
| 7. Spraying Button | 15. Battery Pack |
| 8. Clean Water Tank | 16. USB Cable |

BEFORE THE FIRST USE

Charging: Using adaptor with overcurrent 5V2A, plug into one end of USB cable. Plug the end of Type-C into the machine to start charging. Battery pack can be charge to separately. Water fill: Carefully remove the water tank cap. Fill the water tank with water to the maximum level. Make sure that the water tank cap is securely closed.

USE

Press the suction button to start the device. Press the spray button to spray water. You can adjust the device speed according to the stain density. For difficult stains, press the button that allows the brush to rotate. You can use the rubber nozzle for sensitive surfaces.Press the suction port onto the stained area. Note: Please place the suction inlet in horizontal direction, otherwise its suction will be affected. Attention: When the wastewater level reaches the maximum, please stop using, drain and clean.

CLEANING AND MAINTENANCE

Before cleaning or maintaining the device, make sure it is turned off and not charging. Do not immerse the device in water. Use a damp, clean cloth to clean the device; There is no need for a special cleaning agent. Make sure the main body and chambers are dry before storing.

FR Mode D'emploi

SÉCURITÉ

INSTRUCTIONS IMPORTANTES SUR LA SÉCURITÉ D'UTILISATION VEUILLEZ LIRE ATTENTIVEMENT ET CONSERVER POUR RÉFÉRENCE FUTURE!

- En ignorant les consignes de sécurité, le fabricant ne peut être tenu responsable des dommages.
- Si le cordon d'alimentation est endommagé, il doit être remplacé par le fabricant, son agent de service ou des personnes de qualification similaire afin d'éviter tout danger.
- Pour vous protéger contre un choc électrique, ne plongez pas le cordon, la fiche ou l'appareil dans l'eau ou tout autre liquide.
- Assurez-vous que la tension indiquée sur l'appareil correspond à la tension du secteur local avant de le brancher.

AVERTISSEMENTS RELATIFS À LA BATTERIE : N'exposez pas la batterie à des températures élevées ou à la lumière directe du soleil. Ne jetez jamais les piles au feu. Il y a un risque d'explosion ! Gardez les piles hors de portée des enfants. Ce ne sont pas des jouets ! N'ouvrez pas les piles en forçant. Évitez tout contact avec des objets métalliques. (Anneaux, clous, vis, etc.) Il existe un risque de court-circuit ! En raison d'un court-circuit, les batteries peuvent chauffer considérablement ou même prendre feu, ce qui peut provoquer des brûlures. Si une pile fuit, ne vous frottez pas les yeux avec les mains. En cas de contact avec le liquide, se laver soigneusement les mains et rincer les yeux à l'eau claire, si les symptômes persistent consulter un médecin. Il convient d'attirer l'attention sur les aspects environnementaux liés à l'élimination des batteries.

SÉCURITÉ DES ENFANTS : Cet appareil ne doit pas être utilisé par des enfants de moins de 8 ans. Cet appareil ne peut être utilisé que par des enfants âgés de 8 ans et plus et des personnes ayant des capacités physiques, sensorielles ou mentales réduites ou manquant d'expérience et de connaissances s'ils sont surveillés ou comprennent les dangers et les instructions concernant l'utilisation de l'appareil en toute sécurité. Les enfants ne doivent pas jouer avec l'appareil. Gardez l'appareil et le cordon hors de portée des enfants de moins de 8 ans. Le nettoyage et l'entretien ne doivent pas être effectués par des enfants, sauf s'ils ont plus de 8 ans et sous surveillance.

SÉCURITÉ DE L'APPAREIL : Lorsque vous remplissez le réservoir d'eau, débranchez toujours le cordon d'alimentation et débranchez l'appareil de l'alimentation électrique. L'appareil est conçu pour nettoyer de petites zones de surfaces textiles domestiques, telles que des pièces de tapis et de tissus d'ameublement. Ne l'utilisez pas sur d'autres matériaux. Ne pas immerger le corps de l'appareil et les pièces électriques dans l'eau. Ce produit est utilisé pour enlever les saletés par gommage. Le réservoir d'eau ne doit pas être rempli d'eau du robinet à plus de 40 degrés. Utilisez un détergent liquide produit pour le lavage des tapis ou des tissus d'ameublement. Méfiez-vous des objets qui pourraient obstruer le réservoir d'eau sale. **ATTENTION :** Ne mettez pas de produits de nettoyage tels que du détergent moussant dans le réservoir d'eau.

DESCRIPTION DES PIÈCES

- | | |
|----------------------------|---|
| 1. Écran d'affichage | 9. Réservoir d'eaux usées |
| 2. Bouton d'aspiration | 10. Bouton de la brosse roulante |
| 3. Buse de pulvérisation | 11. Port de chargement |
| 4. Bouton de libération | 12. Bouton de libération des eaux usées |
| 5. Couvercle d'aspiration | 13. Brosse roulante électrique |
| 6. Poignée | 14. Brosse à recurer en caoutchouc souple |
| 7. Bouton de pulvérisation | 15. Batterie |
| 8. Réservoir d'eau propre | 16. Câble USB |

AVANT LA PREMIÈRE UTILISATION

Chargement : à l'aide d'un adaptateur avec surintensité 5V2A, branchez-le à une extrémité du câble USB. Branchez l'extrémité du Type-C dans la machine pour commencer à charger. La batterie peut être chargée séparément. Remplissage d'eau : retirez délicatement le bouchon du réservoir d'eau. Remplissez le réservoir d'eau avec de l'eau jusqu'au niveau maximum. Assurez-vous que le bouchon du réservoir d'eau est bien fermé.

-UTILISATION

Appuyez sur le bouton d'aspiration pour démarrer l'appareil. Appuyez sur le bouton de pulvérisation pour pulvériser de l'eau. Vous pouvez régler la vitesse de l'appareil en fonction de la densité des taches. Pour les taches difficiles, appuyez sur le bouton qui permet à la brosse de tourner. Vous pouvez utiliser la buse en caoutchouc pour les surfaces sensibles. Appuyez sur l'orifice d'aspiration sur la zone tachée. Remarque : veuillez placer l'entrée d'aspiration dans le sens horizontal, sinon son aspiration sera affectée. Attention : lorsque le niveau des eaux usées atteint le maximum, veuillez arrêter d'utiliser, vidanger et nettoyer.

NETTOYAGE ET ENTRETIEN

Avant de nettoyer ou d'entretenir l'appareil, assurez-vous qu'il est éteint et qu'il n'est pas en charge. Ne plongez pas l'appareil dans l'eau. Utilisez un chiffon propre et humide pour nettoyer l'appareil ; Il n'est pas nécessaire d'utiliser un produit de nettoyage spécial. Assurez-vous que le corps principal et les chambres sont secs avant de les ranger.

REINIGUNG UND INSTANDHALTUNG
Stellen Sie vor der Reinigung oder Wartung des Geräts sicher, dass es ausgeschaltet ist und nicht aufgeladen wird. Tauchen Sie das Gerät nicht in Wasser. Verwenden Sie zum Reinigen des Geräts ein feuchtes, sauberes Tuch. Es ist kein spezielles Reinigungsmittel erforderlich. Stellen Sie sicher, dass das Hauptgehäuse und die Kammern trocken sind, bevor Sie es lagern.

DE Bedienungsanleitung

SICHERHEIT

WICHTIGE HINWEISE ZUR GEBRAUCHSSICHERHEIT BITTE SORGFÄLTIG LESEN UND ZUM NACHSCHLAGEN AUFBEWAHREN!

- Bei Nichtbeachtung der Sicherheitshinweise kann der Hersteller nicht für Schäden haftbar gemacht werden.
- Wenn das Netzkabel beschädigt ist, muss es vom Hersteller, seinem Servicevertreter oder ähnlich qualifizierten Personen ersetzt werden, um Gefahren zu vermeiden.
- Um sich vor einem Stromschlag zu schützen, tauchen Sie das Kabel, den Stecker oder das Gerät nicht in Wasser oder andere Flüssigkeiten.
- Stellen Sie vor dem Anschließen sicher, dass die auf dem Gerät angegebene Spannung mit der örtlichen Netzspannung übereinstimmt.

BATTERIEWARNUNGEN: Setzen Sie die Batterie keinen hohen Temperaturen oder direkter Sonneneinstrahlung aus. Werfen Sie niemals Batterien ins Feuer. Es besteht Explosionsgefahr! Halten Sie Batterien von Kindern fern. Sie sind kein Spielzeug! Öffnen Sie die Batterien nicht mit Gewalt. Vermeiden Sie den Kontakt mit metallischen Gegenständen. (Ringe, Nägel, Schrauben usw.) Es besteht Kurzschlussgefahr! Durch einen Kurzschluss können sich Batterien stark erhitzen oder sogar in Brand geraten. Dies kann zu Verbrennungen führen. Wenn eine Batterie ausläuft, reiben Sie sich nicht mit den Händen die Augen. Bei Kontakt mit der Flüssigkeit sollten die Hände gründlich gewaschen und die Augen mit klarem Wasser ausgespült werden, bei anhaltenden Beschwerden bitte einen Arzt aufsuchen. Bei der Batterieentsorgung ist auf Umweltaspekte zu achten.

KINDERSICHERHEIT: Dieses Gerät sollte nicht von Kindern unter 8 Jahren verwendet werden. Dieses Gerät darf von Kindern ab 8 Jahren und darüber sowie von Personen mit eingeschränkten körperlichen, sensorischen oder geistigen Fähigkeiten oder mangelnder Erfahrung und Wissen nur dann benutzt werden, wenn sie beaufsichtigt werden oder die Gefahren und Anweisungen zur sicheren Verwendung des Geräts verstehen. Kinder sollten nicht mit dem Gerät spielen. Bewahren Sie das Gerät und das Kabel außerhalb der Reichweite von Kindern unter 8 Jahren auf. Reinigung und Wartung sollten nicht von Kindern durchgeführt werden, es sei denn, sie sind älter als 8 Jahre und stehen unter Aufsicht.

GERÄTESICHERHEIT: Ziehen Sie beim Nachfüllen des Wassertanks immer den Netzstecker und trennen Sie das Gerät von der Stromversorgung. Das Gerät ist für die Reinigung kleiner Flächen von Stoffoberflächen im Haushalt konzipiert, beispielsweise Teppich- und Polsterflächen. Verwenden Sie es nicht auf anderen Materialien. Tauchen Sie das Gerätegehäuse und die elektrischen Teile nicht in Wasser ein. Dieses Produkt wird zum Entfernen von Schmutz durch Schrubben verwendet. Der Wassertank sollte nicht mit Leitungswasser mit einer Temperatur von mehr als 40 Grad gefüllt werden. Verwenden Sie Flüssigwaschmittel, das zum Waschen von Teppichen oder Polstern geeignet ist. Achten Sie auf Gegenstände, die den Schmutzwassertank verstopfen könnten. **ACHTUNG:** Geben Sie keine Reinigungsmittel wie schäumende Reinigungsmittel in den Wassertank.

TEILEBESCHREIBUNG

- | | |
|-----------------------|---------------------------------|
| 1. Bildschirm | 9. Abwassertank |
| 2. Saugtaste | 10. Rollbürstentaste |
| 3. Sprühdüse | 11. Ladeanschluss |
| 4. Entriegelungsknopf | 12. Abwasser-Entriegelungsknopf |
| 5. Saugabdeckung | 13. Elektrische Rollbürste |
| 6. Griff | 14. Weiche Gummibürste |
| 7. Sprühtaste | 15. Akku |
| 8. Frischwassertank | 16. USB-Kabel |

VOR DER ERSTEN VERWENDUNG

Aufladen: Verwenden Sie einen Adapter mit Überstrom 5V2A, stecken Sie ihn in ein Ende des USB-Kabels. Stecken Sie das Ende des Typ-C in das Gerät, um den Ladevorgang zu starten. Der Akku kann separat aufgeladen werden. Wasser einfüllen: Entfernen Sie vorsichtig den Wassertankdeckel. Füllen Sie den Wassertank bis zum maximalen Füllstand mit Wasser. Stellen Sie sicher, dass der Wassertankdeckel fest verschlossen ist.

VERWENDEN

Drücken Sie die Saugtaste, um das Gerät zu starten. Drücken Sie die Sprühtaste, um Wasser zu sprühen. Sie können die Gerätegeschwindigkeit entsprechend der Fleckendichte anpassen. Bei schwierigen Flecken drücken Sie den Knopf, der die Bürste rotieren lässt. Für empfindliche Oberflächen können Sie die Gummidüse verwenden. Drücken Sie die Saugöffnung auf die verschmutzte Stelle. Hinweis: Bitte platzieren Sie den Saugeinlass in horizontaler Richtung, da sonst die Saugwirkung beeinträchtigt wird. Achtung: Wenn der Abwasserpegel das Maximum erreicht, stellen Sie bitte die Verwendung ein, lassen Sie das Gerät ab und reinigen Sie es.

REINIGUNG UND INSTANDHALTUNG

Stellen Sie vor der Reinigung oder Wartung des Geräts sicher, dass es ausgeschaltet ist und nicht aufgeladen wird. Tauchen Sie das Gerät nicht in Wasser. Verwenden Sie zum Reinigen des Geräts ein feuchtes, sauberes Tuch. Es ist kein spezielles Reinigungsmittel erforderlich. Stellen Sie sicher, dass das Hauptgehäuse und die Kammern trocken sind, bevor Sie es lagern.

Questo prodotto enthält recyclebare Materialien, die den WEEE-Richtlinien entsprechen. Entsorgen Sie dieses Produkt nicht als unsortierten Abfall. Bitte wenden Sie sich an Ihre örtliche Gemeinde, um eine Recycling-Sammelstelle zu erhalten.

IT Manuale Utente

SICUREZZA

ISTRUZIONI IMPORTANTI SULLA SICUREZZA D'USO LEGGERE ATTENTAMENTE E CONSERVARE PER FUTURE RIFERIMENTI!

- Ignorando le istruzioni di sicurezza il produttore non potrà essere ritenuto responsabile per eventuali danni.
- Se il cavo di alimentazione è danneggiato, deve essere sostituito dal produttore, dal suo agente di assistenza o da persona similmente qualificata per evitare pericoli.
- Per proteggersi da una scossa elettrica, non immergere il cavo, la spina o l'apparecchio nell'acqua o in qualsiasi altro liquido.
- Assicurarsi che la tensione indicata sull'apparecchio corrisponda alla tensione di rete locale prima di collegarlo.

AVVERTENZE SULLA BATTERIA: Non esporre la batteria a temperature elevate o luce solare diretta. Non gettare mai le batterie nel fuoco. Pericolo di esplosione! Tenere le batterie lontano dalla portata dei bambini. Non sono un giocattolo! Non aprire le batterie con la forza. Evitare il contatto con oggetti metallici. (Anelli, chiodi, viti, ecc.) pericolo di cortocircuito! In seguito ad un cortocircuito le batterie possono surriscaldarsi notevolmente o addirittura prendere fuoco. Ciò potrebbe causare ustioni. Se la batteria perde, non strofinarsi gli occhi con le mani. In caso di contatto con il liquido, lavarsi accuratamente le mani e sciacquare gli occhi con acqua pulita, se i sintomi persistono consultare un medico. Si dovrebbe prestare attenzione agli aspetti ambientali dello smaltimento delle batterie.

SICUREZZA DEI BAMBINI: questo apparecchio non deve essere utilizzato da bambini di età inferiore a 8 anni. Questo apparecchio può essere utilizzato solo da bambini di età pari o superiore a 8 anni e da persone con ridotte capacità fisiche, sensoriali o mentali o con mancanza di esperienza e conoscenza se sono supervisionati o comprendono i pericoli e le istruzioni relative all'uso dell'apparecchio in modo sicuro. I bambini non devono giocare con il dispositivo. Tenere il dispositivo e il cavo fuori dalla portata dei bambini di età inferiore a 8 anni. La pulizia e la manutenzione non devono essere eseguite dai bambini a meno che non abbiano più di 8 anni e siano sotto supervisione.

SICUREZZA DEL DISPOSITIVO: Quando si riempie il serbatoio dell'acqua, scollegare sempre il cavo di alimentazione e scollegare l'unità dall'alimentazione. Il dispositivo è progettato per pulire piccole aree delle superfici in tessuto domestico, come pezze di tappeti e tappezzerie. Non utilizzarlo su altri materiali. Non immergere in acqua il corpo del dispositivo e le parti elettriche. Questo prodotto viene utilizzato per rimuovere lo sporco mediante strofinamento. Il serbatoio dell'acqua non deve essere riempito con acqua del rubinetto a temperatura superiore a 40 gradi. Utilizzare detersivo liquido prodotto per il lavaggio di moquette o tappezzerie. Fare attenzione agli oggetti che potrebbero intasare il serbatoio dell'acqua sporca. **ATTENZIONE:** non versare prodotti per la pulizia come detersivi schiumogeni nel serbatoio dell'acqua.

DESCRIZIONE DELLE PARTI

- | | |
|--------------------------------|---|
| 1. Schermo di visualizzazione | 9. Serbatoio delle acque reflue |
| 2. Pulsante di aspirazione | 10. Pulsante della spazzola rotante |
| 3. Ugello di spruzzatura | 11. Porta di ricarica |
| 4. Pulsante di rilascio | 12. Pulsante di rilascio delle acque reflue |
| 5. Coperchio di aspirazione | 13. Spazzola rotante elettrica |
| 6. Maniglia | 14. Spazzola in gomma morbida |
| 7. Pulsante di spruzzatura | 15. Pacco batteria |
| 8. Serbatoio dell'acqua pulita | 16. Cavo USB |

PRIMA DEL PRIMO UTILIZZO

Ricarica: utilizzando l'adattatore con sovracorrente 5V2A, collegarlo a un'estremità del cavo USB. Collega l'estremità del tipo C alla macchina per iniziare la ricarica. Il pacco batteria può essere caricato separatamente. Riempimento dell'acqua: rimuovere con attenzione il tappo del serbatoio dell'acqua. Riempire il serbatoio dell'acqua con acqua fino al livello massimo. Assicurarsi che il tappo del serbatoio dell'acqua sia chiuso saldamente.

USO

Premere il pulsante di aspirazione per avviare il dispositivo. Premere il pulsante spray per spruzzare acqua. È possibile regolare la velocità del dispositivo in base alla densità della macchia. Per macchie difficili, premere il pulsante che permette la rotazione della spazzola. È possibile utilizzare l'ugello in gomma per superfici sensibili. Premere la porta di aspirazione sull'area macchiata. Nota: posizionare l'ingresso di aspirazione in direzione orizzontale, altrimenti la sua aspirazione ne risentirà. Attenzione: quando il livello delle acque reflue raggiunge il massimo, interrompere l'utilizzo, scaricare e pulire.

PULIZIA E MANUTENZIONE

Prima di pulire o effettuare la manutenzione del dispositivo, assicurarsi che sia spento e non in carica. Non immergere il dispositivo in acqua. Utilizzare un panno umido e pulito per pulire il dispositivo; Non è necessario un detergente speciale. Assicurarsi che il corpo principale e le camere siano asciutti prima di riporli.

Questo prodotto contiene materiali riciclabili conformi alle linee guida WEEE. Non smaltire questo prodotto come rifiuto indifferenziato. Si prega di contattare il proprio comune locale per un punto di raccolta del riciclaggio.

ES Manual De Usuario

SEGURIDAD

INSTRUCCIONES IMPORTANTES SOBRE SEGURIDAD DE USO LEER DETENIDAMENTE Y GUARDAR PARA FUTURAS CONSULTAS.

- Si ignora las instrucciones de seguridad, el fabricante no se hace responsable de los daños.
- Si el cable de alimentación está dañado, debe ser reemplazado por el fabricante, su agente de servicio o personas igualmente calificadas para evitar riesgos.
- Para protegerse contra una descarga eléctrica, no sumerja el cable, el enchufe o el aparato en agua ni en ningún otro líquido.
- Asegúrese de que el voltaje indicado en el aparato corresponda al voltaje de la red local antes de enchufarlo.

ADVERTENCIAS SOBRE LA BATERÍA: No exponga la batería a altas temperaturas ni a la luz solar directa. Nunca arrojes las pilas al fuego. ¡Existe peligro de explosión! Mantenga las pilas fuera del alcance de los niños. ¡No son un juguete! No abra las baterías a la fuerza. Evite el contacto con objetos metálicos (anillos, clavos, tornillos, etc.). ¡Existe peligro de cortocircuito! Como resultado de un cortocircuito, las baterías pueden calentarse considerablemente o incluso incendiarse, lo que puede provocar quemaduras. Si una batería tiene una fuga, no se frote los ojos con las manos. Si entra en contacto con el líquido, se deben lavar bien las manos y enjuagar los ojos con agua limpia; si los síntomas persisten, consulte a un médico. Se debe prestar atención a los aspectos medioambientales de la eliminación de baterías.

SEGURIDAD INFANTIL: Este aparato no debe ser utilizado por niños menores de 8 años. Este aparato solo puede ser utilizado por niños a partir de 8 años y personas con capacidades físicas, sensoriales o mentales reducidas o con falta de experiencia y conocimiento si están supervisados o comprenden los peligros y las instrucciones relativas al uso del aparato de forma segura. Los niños no deben jugar con el dispositivo. Mantenga el dispositivo y el cable fuera del alcance de niños menores de 8 años. La limpieza y el mantenimiento no deben ser realizados por niños a menos que sean mayores de 8 años y estén bajo supervisión.

SEGURIDAD DEL DISPOSITIVO: Cuando rellene el tanque de agua, siempre desenchufe el cable de alimentación y desconecte la unidad de la fuente de alimentación. El dispositivo está diseñado para limpiar pequeñas áreas de superficies textiles del hogar, como parches de alfombras y tapizados. No lo utilice en otros materiales. No sumerja en agua el cuerpo del dispositivo ni las piezas eléctricas. Este producto se utiliza para eliminar la suciedad mediante fregado. El tanque de agua no debe llenarse con agua del grifo a más de 40 grados. Utilice detergente líquido producido para el lavado de alfombras o tapizados. Cuidado con los objetos que puedan obstruir el depósito de agua sucia. **PRECAUCIÓN:** No coloque productos de limpieza como detergentes espumosos en el tanque de agua.

DESCRIPCION DE LAS PIEZAS

- | | |
|------------------------------|---|
| 1. Pantalla de visualización | 9. Tanque de aguas residuales |
| 2. Botón de succión | 10. Botón del cepillo giratorio |
| 3. Boquilla de pulverización | 11. Puerto de carga |
| 4. Botón de liberación | 12. Botón de liberación de aguas residuales |
| 5. Tapa de succión | 13. Cepillo rodante eléctrico |
| 6. Mango | 14. Cepillo de goma suave para fregar |
| 7. Botón de pulverización | 15. Paquete de baterías |
| 8. Tanque de agua limpia | 16. Cable USB |

ANTES DEL PRIMO USO

Carga: Usando un adaptador con sobrecorriente 5V2A, conéctelo a un extremo del cable USB. Conecte el extremo del Type-C a la máquina para comenzar a cargar. El paquete de baterías se puede cargar por separado. Llenado de agua: Retire con cuidado la tapa del tanque de agua. Llene el tanque de agua con agua hasta el nivel máximo. Asegúrese de que la tapa del tanque de agua esté bien cerrada.

USO

Presione el botón de succión para iniciar el dispositivo. Presione el botón de pulverización para rociar agua. Puede ajustar la velocidad del dispositivo según la densidad de la mancha. Para manchas difíciles, presione el botón que permite girar el cepillo. Puedes utilizar la boquilla de goma para superficies sensibles. Presione el puerto de succión sobre el área manchada. Nota: Coloque la entrada de succión en dirección horizontal; de lo contrario, su succión se verá afectada. Atención: Cuando el nivel de aguas residuales alcance el máximo, deje de usar, drene y limpie.

LIMPIEZA Y MANTENIMIENTO

Antes de limpiar o dar mantenimiento al dispositivo, asegúrese de que esté apagado y no cargándose. No sumerja el dispositivo en agua. Utilice un paño limpio y húmedo para limpiar el dispositivo; No es necesario ningún agente de limpieza especial. Asegúrese de que el cuerpo principal y las cámaras estén secos antes de guardarlos.

Este producto contiene materiales reciclables que cumplen con las pautas WEEE. No deseché este producto como residuo sin clasificar. Póngase en contacto con su municipio local para obtener un punto de recogida de reciclaje.

SEGURANÇA

INSTRUÇÕES IMPORTANTES SOBRE SEGURANÇA DE USO LEIA COM ATENÇÃO E GUARDE PARA REFERÊNCIA FUTURA!

- Ao ignorar as instruções de segurança o fabricante não pode ser responsabilizado pelos danos.
- Se o cabo de alimentação estiver danificado, deverá ser substituído pelo fabricante, pelo seu agente de serviço ou por pessoas igualmente qualificadas para evitar perigos.
- Para se proteger contra choques eléctricos, não mergulhe o cabo, a ficha ou o aparelho em água ou qualquer outro líquido.
- Certifique-se de que a voltagem indicada no aparelho corresponde à voltagem da rede local antes de ligá-lo.

Um exemplo de uma bateria recarregável, com o símbolo de uma bateria recarregável.

AVISOS SOBRE A BATERIA: Não exponha a bateria a altas temperaturas ou luz solar direta. Nunca jogue as baterias no fogo. Existe perigo de explosão! Mantenha as baterias longe do alcance das crianças. Elas não são um brinquedo! Não abra as baterias à força. Evite o contacto com objectos metálicos (anéis, pregos, parafusos, etc.) existe perigo de curto-circuito! Como resultado de um curto-circuito, as baterias podem aquecer consideravelmente ou até pegar fogo, o que pode resultar em queimaduras. Se a bateria vazar, não esfregue os olhos com as mãos. Se entrar em contacto com o líquido, as mãos devem ser bem lavadas e os olhos enxaguados com água limpa. Se os sintomas persistirem consulte um médico. Deve-se chamar a atenção para os aspectos ambientais do descarte de baterias.

Um exemplo de uma bateria recarregável, com o símbolo de uma bateria recarregável.

SEGURANÇA DE CRIANÇAS: Este aparelho não deve ser usado por crianças menores de 8 anos de idade. Este aparelho só pode ser utilizado por crianças com idade igual ou superior a 8 anos e pessoas com capacidades físicas, sensoriais ou mentais reduzidas ou com falta de experiência e conhecimento, se forem supervisionadas ou compreenderem os perigos e as instruções relativas à utilização do aparelho de forma segura. As crianças não devem brincar com o dispositivo. Mantenha o dispositivo e o cabo fora do alcance de crianças menores de 8 anos. A limpeza e a manutenção não devem ser feitas por crianças, a menos que tenham mais de 8 anos e estejam sob supervisão.

Um exemplo de uma bateria recarregável, com o símbolo de uma bateria recarregável.

SEGURANÇA DO DISPOSITIVO: Ao reabastecer o tanque de água, sempre desconecte o cabo de alimentação e desconecte a unidade da fonte de alimentação. O dispositivo foi projetado para limpar pequenas áreas de superfícies de tecidos domésticos, como remedos de carpetes e estofados. Não use em outros materiais. Não mergulhe o corpo do dispositivo e as peças elétricas em água. Este produto é utilizado para remover a sujeira esfregando. O tanque de água não deve ser enchido com água da torneira a mais de 40 graus. Use detergente líquido produzido para lavagem de carpetes ou estofados. Cuidado com objetos que possam entupir o reservatório de água suja. CUIDADO: Não coloque produtos de limpeza, como espuma de detergente, no tanque de água.

DESCRIÇÃO DAS PEÇAS

- | | |
|--------------------------|---|
| 1. Tela de exibição | 9. Tanque de águas residuais |
| 2. Botão de sucção | 10. Botão de escova giratória |
| 3. Bocal de pulverização | 11. Porta de carregamento |
| 4. Botão de liberação | 12. Botão de liberação de águas residuais |
| 5. Tampa de sucção | 13. Escova elétrica de rolamento |
| 6. Cabo | 14. Escova de borracha macia |
| 7. Botão de pulverização | 15. Bateria |
| 8. Tanque de água limpa | 16. Cabo USB |

ANTES DO PRIMEIRO USO

Carregamento: Usando adaptador com sobrecorrente 5V2A, conecte em uma extremidade do cabo USB. Conecte a extremidade do Type-C na máquina para começar a carregar. A bateria pode ser carregada separadamente. Abastecimento de água: Remova cuidadosamente a tampa do tanque de água. Encha o depósito de água com água até ao nível máximo. Certifique-se de que a tampa do tanque de água esteja bem fechada.

USO

Pressione o botão de sucção para iniciar o dispositivo. Pressione o botão de spray para borrifar água. Você pode ajustar a velocidade do dispositivo de acordo com a densidade da mancha. Para manchas difíceis, pressione o botão que permite a rotação da escova. Você pode usar o bico de borracha para superfícies sensíveis. Pressione a porta de sucção na área manchada. Nota: Coloque a entrada de sucção na direção horizontal, caso contrário sua sucção será afetada. Atenção: Quando o nível de águas residuais atingir o máximo, pare de usar, drene e limpe.

LIMPEZA E MANUTENÇÃO

Antes de limpar ou fazer manutenção no dispositivo, certifique-se de que ele esteja desligado e sem carregar. Não mergulhe o dispositivo em água. Utilize um pano úmido e limpo para limpar o aparelho; Não há necessidade de um agente de limpeza especial. Certifique-se de que o corpo principal e as câmaras estejam secos antes de armazenar.

Um exemplo de uma bateria recarregável, com o símbolo de uma bateria recarregável.

Este produto contém materiais recicláveis que estão em conformidade com as diretrizes WEEE. Não descarte este produto como lixo não selecionado. Entre em contato com o município local para obter um ponto de coleta para reciclagem.

HR Upute Za Uporabu

SIGURNOST

PAŽLJIVO PROČITAJTE VAŽNE UPUTE O SIGURNOJ UPORABI I SAČUVAJTE ZA BUDUĆU REFERENCJU!

- Nepoštivanjem sigurnosnih uputa proizvođač ne može biti odgovoran za štetu.
- Ako je kabel za napajanje oštećen, mora ga zamijeniti proizvođač, njegov serviser ili slično kvalificirana osoba kako bi se izbjegla opasnost.
- Kako biste se zaštitili od strujnog udara, ne uranjajte kabel, utikač ili uređaj u vodu ili bilo koju drugu tekućinu.
- Provjerite odgovora li napon naveden na uređaju naponu lokalne mreže prije uključivanja.

Um exemplo de uma bateria recarregável, com o símbolo de uma bateria recarregável.

UPOZORENJA O BATERIJAMA: Ne izlažite bateriju visokim temperaturama ili izravnoj sunčevoj svjetlosti. Nikada ne bacajte baterije u vatru. Postoji opasnost od eksplozije! Baterije držite podalje od djece. One nisu igračka! Ne otvarajte baterije na silu. Izbjegavajte kontakt s metalnim predmetima. (prstenovi, čavli, vijci itd.) postoji opasnost od kratkog spoja! Kao posljedica kratkog spoja baterije se mogu znatno zagrijati ili čak zapaliti. To može dovesti do opekliina. Ako baterija iscuri, ne trljajte oči rukama. U slučaju kontakta s tekućinom potrebno je temeljito oprati ruke i isprati oči čistom vodom, a ako simptomi potraju obratite se liječniku. Treba obratiti pozornost na ekološke aspekte odlaganja baterija.

Um exemplo de uma bateria recarregável, com o símbolo de uma bateria recarregável.

SIGURNOST DJECE: Ovaj uređaj ne smiju koristiti djeca mlađa od 8 godina. Ovaj uređaj mogu koristiti samo djeca starija od 8 godina i osobe sa smanjenim fizičkim, osjetilnim ili mentalnim sposobnostima ili nedostatkom iskustva i znanja samo ako su pod nadzorom ili ako razumiju opasnosti i upute u vezi s korištenjem uređaja na siguran način. Djeca se nesmiju igrati s uređajem. Držite uređaj i kabel izvan dohvata djece mlađe od 8 godina. Čišćenje i održavanje ne smiju obavljati djeca osim ako su starija od 8 godina i pod nadzorom.

Um exemplo de uma bateria recarregável, com o símbolo de uma bateria recarregável.

SIGURNOST UREĐAJA: Prilikom ponovnog punjenja spremnika za vodu uvijek isključite kabel za napajanje i jedinicu odspojite iz napajanja. Uređaj je dizajniran za čišćenje malih površina kućanskih tkanina, poput mrlja za tepisima i presvlakama. Nemojte ga koristiti na drugim materijalima. Nemojte uranjati tijelo uređaja i električne dijelove u vodu. Ovaj proizvod se koristi za uklanjanje prljavštine ribanjem. Spremnik za vodu ne smije se puniti vodom iz slavine više od 40 stupnjeva. Koristite tekući deterđent proizveden za pranje tepiha ili presvlaka. Čuvajte se predmeta koji bi mogli začepiti spremnik prljave vode.

OPREZ: Ne stavljajte proizvode za čišćenje kao što je pjenušavi deterđent u spremnik za vodu.

OPIS DIJELA

- | | |
|---------------------------|-------------------------------------|
| 1. Zaslon zaslona | 9. Spremnik otpadne vode |
| 2. Gumb za usisavanje | 10. Gumb za kotrljajuću četku |
| 3. Mlaznica za prskanje | 11. Priključak za punjenje |
| 4. Gumb za otpuštanje | 12. Gumb za otpuštanje otpadne vode |
| 5. Usisni poklopac | 13. Električna valjana četka |
| 6. Ručka | 14. Mekana gumena četka za ribanje |
| 7. Gumb za raspršivanje | 15. Paket baterija |
| 8. Spremnik za čistu vodu | 16. USB kabel |

PRIVE PRVE UPOTREBE

Punjenje: pomoću adaptera s prekostrujnim 5V2A, priključite na jedan kraj USB kabela. Uključite kraj Type-C u uređaj za početak punjenja. Baterija se može puniti zasebno. Punjenje vodom: Pažljivo uklonite poklopac spremnika za vodu. Napunite spremnik za vodu vodom do maksimalne razine. Provjerite je li čep spremnika za vodu dobro zatvoren.

KORIŠTENJE UREĐAJA

Pritisnite gumb za usisavanje kako biste pokrenuli uređaj. Pritisnite tipku za prskanje za prskanje vode. Možete prilagoditi brzinu uređaja prema gustoći mrlja. Za teške mrlje pritisnite tipku koja omogućuje okretanje četke. Možete koristiti gumenu mlaznicu za osjetljive površine. Pritisnite usisni priključak na zamrljano područje. Napomena: Postavite usisni otvor u vodoravnom smjeru, inače će to utjecati na njegovo usisavanje. Pažnja: kada razina otpadne vode dosegne maksimalnu razinu, prestanite koristiti, ispuštite je i očistite.

ČIŠĆENJE I ODRŽAVANJE

Prije čišćenja ili održavanja uređaja, provjerite je li isključen i ne puni li se. Nemojte uranjati uređaj u vodu. Koristite vlažnu, čistu krpu za čišćenje uređaja; Nema potrebe za posebnim sredstvom za čišćenje. Provjerite jesu li glavno tijelo i komore suhi prije spremanja.

Um exemplo de uma bateria recarregável, com o símbolo de uma bateria recarregável.

Ovaj proizvod sadrži materijale koji se mogu reciklirati i koji su u skladu sa smjernicama WEEE. Nemojte odlagati ovaj proizvod kao nerazvrstani otpad. Obratite se lokalnoj općini za sabirno mjesto za recikliranje.

RU Руководство пользователя

БЕЗОПАСНОСТЬ

ВАЖНЫЕ ИНСТРУКЦИИ ПО БЕЗОПАСНОСТИ ПРИ ИСПОЛЬЗОВАНИИ, ПОЖАЛУЙСТА, ВНИМАТЕЛЬНО ПРОЧИТАЙТЕ И СОХРАНИТЕ ДЛЯ СПРАВКИ В ДАЛЬНЕЙШЕМ ВРЕМЯ!

- При игнорировании инструкций по технике безопасности производитель не несет ответственности за ущерб.
- Если шнур питания поврежден, во избежание опасности он должен быть заменен производителем, его сервисным агентом или лицом с аналогичной квалификацией.
- Чтобы защитить себя от поражения электрическим током, не погружайте шнур, вилку или прибор в воду или любую другую жидкость.
- Перед подключением к сети убедитесь, что напряжение, указанное на приборе, соответствует напряжению местной сети.
- ПРЕДУПРЕЖДЕНИЕ О БАТАРЕЕ: Не подвергайте батарее воздействию высоких температур или прямых солнечных лучей. Никогда не бросайте батарейки в огонь. Существует опасность взрыва! Храните батарейки в недоступном для детей месте. Они не игрушки! Не открывайте батарейки силой. Избегайте контакта с металлическими предметами. (Кольца, гвозди, винты и т. д.) Существует опасность короткого замыкания! В результате короткого замыкания батареи могут сильно нагреться или даже загореться. Это может привести к ожогам. Если батарея потекла, не трите глаза руками. При попадании жидкости следует тщательно вымыть руки и промыть глаза чистой водой; если симптомы не исчезнут, обратитесь к врачу. Следует обратить внимание на экологические аспекты утилизации аккумуляторов.

Um exemplo de uma bateria recarregável, com o símbolo de uma bateria recarregável.

БЕЗОПАСНОСТЬ ДЕТЕЙ: Этот прибор не должен использоваться детьми младше 8 лет. Этот прибор могут использовать только дети в возрасте от 8 лет и старше, а также лица с ограниченными физическими, сенсорными или умственными способностями или недостатком опыта и знаний, только если они находятся под присмотром или понимают опасности и инструкции, касающиеся безопасного использования прибора. Детям не следует играть с устройством. Храните устройство и шнур в недоступном для детей младше 8 лет месте. Чистка и техническое обслуживание не должны выполняться детьми, если они не старше 8 лет и не находятся под присмотром.

Um exemplo de uma bateria recarregável, com o símbolo de uma bateria recarregável.

БЕЗОПАСНОСТЬ УСТРОЙСТВА: При доливке воды в резервуар всегда отключайте шнур питания и отключайте устройство от источника питания. Устройство предназначено для очистки небольших участков бытовых тканевых поверхностей, например, участков ковров и обивки. Не используйте его на других материалах. Не погружайте в воду корпус устройства и его электрические части. Этот продукт используется для удаления загрязнений путем чистки. Резервуар для воды не следует наполнять водопроводной водой температурой более 40 градусов. Используйте жидкое моющее средство, предназначенное для стирки ковров или обивки. Остерегайтесь предметов, которые могут засорить резервуар для грязной воды. ВНИМАНИЕ: Не добавляйте в резервуар для воды чистящие средства, например пенящиеся моющие средства.

ОПИСАНИЕ ЧАСТЕЙ

- | | |
|------------------------------|-------------------------------------|
| 1. Экран дисплея | 9. Резервуар для сточных вод |
| 2. Кнопка всасывания | 10. Кнопка вращающейся щетки. |
| 3. Распылительная насадка | 11. Зарядный порт. |
| 4. Кнопка спуска | 12. Кнопка спуска сточных вод |
| 5. Всасывающая крышка | 13. Электрическая вращающаяся щетка |
| 6. Ручка | 14. Мягкая резиновая щетка |
| 7. Кнопка распыления | 15. Аккумуляторный блок |
| 8. Резервуар для чистой воды | 16. USB-кабель |

ПЕРЕД ПЕРВЫМ ИСПОЛЬЗОВАНИЕМ

Зарядка: Используйте адаптер с сверхтоком 5 В 2 А, подключите его к одному концу USB-кабеля. Подключите конец Type-C к устройству, чтобы начать зарядку. Аккумулятор можно заряжать отдельно. Залив воды: Осторожно снимите крышку резервуара для воды. Наполните резервуар для воды водой до максимального уровня. Убедитесь, что крышка резервуара для воды надежно закрыта.

ИСПОЛЬЗОВАТЬ

Нажмите кнопку всасывания, чтобы запустить устройство. Нажмите кнопку распыления, чтобы распылить воду. Вы можете регулировать скорость устройства в зависимости от плотности пятна. Для удаления сложных пятен нажмите кнопку, позволяющую вращать щетку. Для чувствительных поверхностей можно использовать резиновую насадку. Прижмите всасывающий порт к загрязненному участку. Примечание. Расположите всасывающее отверстие горизонтально, иначе это повлияет на всасывание.

Внимание: Когда уровень сточных вод достигнет максимума, прекратите использование, слейте воду и очистите.

ЧИСТКА И ОБСЛУЖИВАНИЕ

Перед очисткой или обслуживанием устройства убедитесь, что оно выключено и не заряжается. Не погружайте устройство в воду. Для очистки устройства используйте влажную чистую ткань; Нет необходимости в специальном чистящем средстве. Перед хранением убедитесь, что основной корпус и камеры сухие.

Um exemplo de uma bateria recarregável, com o símbolo de uma bateria recarregável.

Этот продукт содержит перерабатываемые материалы, соответствующие директивам WEEE. Не выбрасывайте этот продукт вместе с неотсортированными отходами. Обратитесь в местный муниципалитет, чтобы узнать о пункте приема вторичного сырья.

TR Kullanım Kılavuzu

GÜVENLİK

KULLANIM GÜVENLİĞİNE İLİŞKİN ÖNEMLİ TALİMATLARI LÜTFEN DİKKATLİCE OKUYUN VE İLERİDE BAŞVURMAK İÇİN SAKLAYIN!

- Güvenlik talimatlarını dikkate alınmaması durumunda meydana gelebilecek hasarlardan üretici sorumlu tutulamaz.
- Besleme kablosu hasar görmüşse, tehlikeyi önlemek için üretici, onun servis acentesi veya benzeri kalifiye kişiler tarafından değiştirilmelidir.
- Kendinizi elektrik çarpmasına karşı korumak için kabloyu, fişi veya cihazı suya veya başka bir sıvıya batırmayın.
- Fişi prize takmadan önce, cihaz üzerinde belirtilen voltajın yerel şebeke voltajına uygun olduğundan emin olun.

Um exemplo de uma bateria recarregável, com o símbolo de uma bateria recarregável.

PİL UYARILARI: Pili yüksek sıcaklıklara veya doğrudan güneş ışığına maruz bırakmayın. Pilleri asla ateşe atmayın. Patlama tehlikesi var! Pilleri çocuklardan uzak tutun. Onlar oyuncak değildir! Pilleri zorla açmayın. Metal nesnelere temastan kaçının. (Halka, çivi, vida vb.) Kısa devre tehlikesi vardır! Kısa devre sonucunda piller aşırı derecede ısınabilir, hatta alev alabilir, bu da yanıklara neden olabilir. Pilde sızıntı olması durumunda gözlerinizi ellerinizle ovuşturmayın. Sıvı ile temas halinde eller iyice yıkanmalı, gözler temiz su ile durulanmalı, belirtilerin devam etmesi halinde doktora başvurulmalıdır. Pilin atılmasının çevresel yönlerine dikkat edilmelidir.

Um exemplo de uma bateria recarregável, com o símbolo de uma bateria recarregável.

ÇOCUKLARIN GÜVENLİĞİ: Bu cihaz 8 yaşın altındaki çocuklar tarafından kullanılmamalıdır. Bu cihaz, 8 yaş ve üzeri çocuklar ve fiziksel, duyuusal veya zihinsel yetenekleri kısıtlı veya deneyim ve bilgi eksikliği olan kişiler tarafından, yalnızca gözetim altında olmaları veya cihazın güvenli bir şekilde kullanımına ilişkin tehlikeleri ve talimatları anlamaları durumunda kullanılabilir. Çocuklar cihazla oynamamalıdır. Cihazı ve kablosunu 8 yaşından küçük çocukların erişemeyeceği bir yerde saklayın. Temizlik ve bakım, 8 yaşını doldurmuş ve gözetim altında olmadıkları sürece çocuklar tarafından yapılmamalıdır.

Um exemplo de uma bateria recarregável, com o símbolo de uma bateria recarregável.

ÇİHAZ GÜVENLİĞİ: Su tankını yeniden doldururken daima güç kablosunu çıkarın ve ünitenin güç kaynağıyla olan bağlantısını kesin. Cihaz, halı ve döşeme parçaları gibi evdeki kumaş yüzeylerin küçük alanlarını temizlemek için tasarlanmıştır. Başka malzemeler üzerinde kullanmayın. Cihazın gövdesini ve elektrikli parçalarını suya batırmayın. Bu ürün, kirleri fırçalayarak çıkarmak için kullanılır. Su deposu 40 dereceden fazla musluk suyuyla doldurulmamalıdır. Hali veya koltuk yıkama için üretilmiş sıvı deterjanı kullanın. Kirli su deposunu tikayabilecek nesnelere dikkat edin. **DİKKAT: Su haznesine köpüklü deterjan gibi temizlik ürünleri koymayınız.**

PARÇA AÇIKLAMASI

- | | |
|-----------------------|---------------------------------|
| 1. Görüntüleme Ekranı | 9. Atık Su Tankı |
| 2. Emme düğmesi | 10. Döner Fırça Düğmesi |
| 3. Püskürtme Ucu | 11. Şarj Bağlantı Noktası |
| 4. Boşaltma Butonu | 12. Atıkısu Boşaltma Butonu |
| 5. Emme Kapağı | 13. Elektrikli Döner Fırça |
| 6. Sap | 14. Yumuşak Kauçuk Övma Fırçası |
| 7. Püskürtme Düğmesi | 15. Pil |
| 8. Temiz Su Deposu | 16. USB Kablosu |

İLK KULLANIMDAN ÖNCE

Şarj Etme: Aşırı akım 5V2A adaptörünü kullanarak USB kablosunun bir ucunu takın. Şarj etmeye başlamak için Type-C'nin ucunu makineye takın. Pil takımı ayrı olarak şarj edilebilir. Su doldurma: Su deposu kapağını dikkatlice çıkarın. Su haznesini maksimum seviyeye kadar suyla doldurun. Su deposu kapağının güvenli bir şekilde kapatıldığından emin olun.

ÇİHAZ KULLANIMI

Cihazı başlatmak için emme düğmesine basın. Su püskürtmek için püskürtme düğmesine basın. Leke yoğunluğuna göre cihazın hızını ayarlayabilirsiniz. Zor lekeler için fırçanın dönmesini sağlayan düğmeye basın. Hassas yüzeyler için kauçuk başlığı kullanabilirsiniz. Emme portunu lekeli bölgeye bastırın. Not: Emme girişini lüften yatay yönde yerleştiriniz, aksi halde emiş gücü etkilenecektir. Dikkat: Atık su seviyesi maksimuma ulaştığında lüften kullanmayı bırakın, boşaltın ve temizleyin.

TEMİZLİK VE BAKIM

Cihazı temizlemeden veya bakımını yapmadan önce, kapalı olduğundan ve şarj olmadığından emin olun. Cihazı suya batırmayın. Cihazı temizlemek için nemli, temiz bir bez kullanın; Özel bir temizlik maddesine gerek yoktur. Saklamadan önce ana gövdenin ve bölmelerin kuru olduğundan emin olun.

Um exemplo de uma bateria recarregável, com o símbolo de uma bateria recarregável.

Bu ürün, AEEE yönergelerine uygun geri dönüştürülebilir malzemeler içerir. Bu ürünü sınıflandırılmımsız atık olarak atmayın. Lütfen geri dönüşüm toplama noktası için yerel belediyenize başvurun.

AR كتيب التعليمات

الأمان

تعليمات مهمة حول سلامة الاستخدام، يرجى قراءتها بعناية والاحتفاظ بها للرجوع إليها في المستقبل!

- من خلال تجاهل تعليمات السلامة، لا يمكن للشركة المصنعة أن تحمّل المسؤولية عن الضرر.
- في حالة تلف سلك التيار الكهربائي، يجب استبداله من قبل الشركة المصنعة أو وكيل الخدمة التابع لها أو أشخاص مؤهلين بشكل مماثل لتجنب المخاطر.
- لحماية نفسك من التعرض لصدمة كهربائية، لا تغمر السلك أو القابس أو الجهاز في الماء أو أي سائل آخر.
- تأكد من أن الجهد المشار إليه على الجهاز يتوافق مع جهد التيار الكهربائي المحلي قبل توصيله.

تحذيرات البطارية: لا تعرض البطارية لدرجات حرارة عالية أو لأشعة الشمس المباشرة. لا ترمي البطاريات في النار أبدًا. هناك خطر الانفجار! أبقِ البطاريات بعيدًا عن متناول الأطفال. فهي ليست لعبة! لا تفتح البطاريات بالقوة. تجنب ملامسة الأشياء المعدنيّة. (الحلقات والمسامير والبراغي وما إلى ذلك) هناك خطر حدوث ماس كهربائي! نتيجة لحدوث دائرة كهربائية قصيرة، قد تسخن البطاريات بدرجة كبيرة أو حتى تشتعل فيها النيران. وقد يؤدي ذلك إلى حدوث حروق. إذا تسربت البطارية، فلا تفرك عينيك بيديك. في حالة ملامسة السائل، يجب غسل اليدين جيدًا وشطف العينين بالماء النظيف، إذا استمرت الأعراض يرجى استشارة الطبيب. ينبغي لفت الانتباه إلى الجوانب البيئية للتخلص من البطارية.

Um exemplo de uma bateria recarregável, com o símbolo de uma bateria recarregável.

سلامة الأطفال: لا ينبغي استخدام هذا الجهاز من قبل الأطفال دون سن 8 سنوات. لا يمكن استخدام هذا الجهاز إلا من قبل الأطفال الذين تتراوح أعمارهم بين 8 سنوات فما فوق والأشخاص ذوي القدرات البدنية أو الحسية أو العقلية المنخفضة أو الذين يتقنون إلى الخبرة والمعرفة إذا تم الإشراف عليهم أو فهم المخاطر والتعليمات المتعلقة باستخدام الجهاز بطريقة آمنة. يجب ألا يلعب الأطفال بالجهاز. احتفظ بالجهاز بعيدًا عن متناول الأطفال أقل من 8 سنوات. لا ينبغي أن يقوم الأطفال بالتنظيف والصيانة إلا إذا تجاوزوا سن 8 سنوات وتحت المراقبة.

سلامة الجهاز: عند إعادة ملء خزان المياه، قم دائمًا بفصل سلك الطاقة وفصل الوحدة عن مصدر الطاقة. تم تصميم الجهاز لتنظيف مساحات صغيرة من الأسطح القماشية المنزلية، مثل بقع السجاد والمفروشات. لا تستخدمه على مواد أخرى. لا تغمر جسم الجهاز والأجزاء الكهربائية بالماء. يستخدم هذا المنتج لإزالة الأوساخ عن طريق الفرك. لا ينبغي ملء خزان المياه بماء الصنبور الذي تزيد درجة حرارته عن 04 درجة. استخدم المنظفات السائلة المنتجة لغسل السجاد أو المفروشات. احذر من الأشياء التي قد تسد خزان المياه المتسخة.

تنبيه: لا تضع منتجات التنظيف مثل المنظفات الرغوية في خزان المياه.

جزء الوصف	
1. شاشة العرض	9. خزان مياه الصرف الصحي
2. زر الشفط	01. زر الفرشاة الدوارة
3. فوهة الرش	11. منفذ الشحن
4. زر التحرير	21. زر تحرير مياه الصرف الصحي
5. غطاء الشفط.	31. فرشاة دوارة كهربائية
6. مقبض	41. فرشاة تنظيف مطاطية ناعمة
7. زر الرش	51. حزمة البطارية
8. خزان المياه النظيفة	61. كابل BSU

قبل الاستخدام الأول

الشحن: باستخدام محول مع التيار الزائد A2V5، قم بتوصيله بأحد طرفي كابل BSU. قم بتوصيل طرف C-epyt بالجهاز لبدء الشحن. يمكن شحن حزمة البطارية بشكل منفصل. تعبئة المياه: قم بإزالة غطاء خزان المياه بعناية. املاً خزان المياه بالماء إلى الحد الأقصى. تأكد من إغلاق غطاء خزان المياه بشكل آمن.

استخدام الجهاز

اضغط على زر الشفط لبدء تشغيل الجهاز. اضغط على زر الرش لرش الماء. يمكنك ضبط سرعة الجهاز حسب كثافة البقعة. بالنسبة للبقع الصعبة، اضغط على الزر الذي يسمح للفرشاة بالتدوير. يمكنك استخدام الفوهة المطاطية للأسطح الحساسة. اضغط على منفذ الشفط على المنطقة الملطخة. ملحوظة: يرجى وضع مدخل الشفط في الاتجاه الأفتي، وإلا سيأثر الشفط.

تنبيه: عندما يصل مستوى مياه الصرف الصحي إلى الحد الأقصى، يرجى التوقف عن الاستخدام والتصرif والتنظيف.

التنظيف والصيانة

قبل تنظيف الجهاز أو صيانته، تأكد من إيقاف تشغيله وعدم شحنه. لا تغمر الجهاز في الماء. استخدم قطعة قماش مبللة ونظيفة لتنظيف الجهاز؛ ليست هناك حاجة لعمال تنظيف خاص. تأكد من جفاف الجسم الرئيسي والغرف قبل تخزينها.

Um exemplo de uma bateria recarregável, com o símbolo de uma bateria recarregável.

تعليمات مهمة حول سلامة الاستخدام، يرجى قراءتها بعناية والاحتفاظ بها للرجوع إليها في المستقبل!
من خلال تجاهل تعليمات السلامة، لا يمكن للشركة المصنعة أن تحمّل المسؤولية عن الضرر.
في حالة تلف سلك التيار الكهربائي، يجب استبداله من قبل الشركة المصنعة أو وكيل الخدمة التابع لها أو أشخاص مؤهلين بشكل مماثل لتجنب المخاطر.
لحماية نفسك من التعرض لصدمة كهربائية، لا تغمر السلك أو القابس أو الجهاز في الماء أو أي سائل آخر.
تأكد من أن الجهد المشار إليه على الجهاز يتوافق مع جهد التيار الكهربائي المحلي قبل توصيله.

Um exemplo de uma bateria recarregável, com o símbolo de uma bateria recarregável.

تحذيرات البطارية: لا تعرض البطارية لدرجات حرارة عالية أو لأشعة الشمس المباشرة. لا ترمي البطاريات في النار أبدًا. هناك خطر الانفجار! أبقِ البطاريات بعيدًا عن متناول الأطفال. فهي ليست لعبة! لا تفتح البطاريات بالقوة. تجنب ملامسة الأشياء المعدنيّة. (الحلقات والمسامير والبراغي وما إلى ذلك) هناك خطر حدوث ماس كهربائي! نتيجة لحدوث دائرة كهربائية قصيرة، قد تسخن البطاريات بدرجة كبيرة أو حتى تشتعل فيها النيران. وقد يؤدي ذلك إلى حدوث حروق. إذا تسربت البطارية، فلا تفرك عينيك بيديك. في حالة ملامسة السائل، يجب غسل اليدين جيدًا وشطف العينين بالماء النظيف، إذا استمرت الأعراض يرجى استشارة الطبيب. ينبغي لفت الانتباه إلى الجوانب البيئية للتخلص من البطارية.

سلامة الأطفال: لا ينبغي استخدام هذا الجهاز من قبل الأطفال دون سن 8 سنوات. لا يمكن استخدام هذا الجهاز إلا من قبل الأطفال الذين تتراوح أعمارهم بين 8 سنوات فما فوق والأشخاص ذوي القدرات البدنية أو الحسية أو العقلية المنخفضة أو الذين يتقنون إلى الخبرة والمعرفة إذا تم الإشراف عليهم أو فهم المخاطر والتعليمات المتعلقة باستخدام الجهاز بطريقة آمنة. يجب ألا يلعب الأطفال بالجهاز. احتفظ بالجهاز بعيدًا عن متناول الأطفال أقل من 8 سنوات. لا ينبغي أن يقوم الأطفال بالتنظيف والصيانة إلا إذا تجاوزوا سن 8 سنوات وتحت المراقبة.

Um exemplo de uma bateria recarregável, com o símbolo de uma bateria recarregável.

يحتوي هذا المنتج على مواد قابلة لإعادة التدوير متوافق مع إرشادات WEEE. لا تخلص من هذا المنتج كفضايات غير مفروّدة. يرجى الاتصال بالبلدية المحلية للحصول على نقطة تجميع لإعادة التدوير.

Um exemplo de uma bateria recarregável, com o símbolo de uma bateria recarregável.

FR

Cet appareil se recycle

À DÉPOSER EN MAGASIN

OU

À DÉPOSER EN DÉCHÈTERIE

Points de collecte sur www.quefaireedemesdechts.fr

Privilégiez la réparation ou le don de votre appareil !

LE TRI

+ FACILE

BAC DE TRI